

معلم: ذاكر شاکرف

مختصر درسك

# رسملی جغرافیا

۱ نچی کیسهك مکتبلر ئوچون.

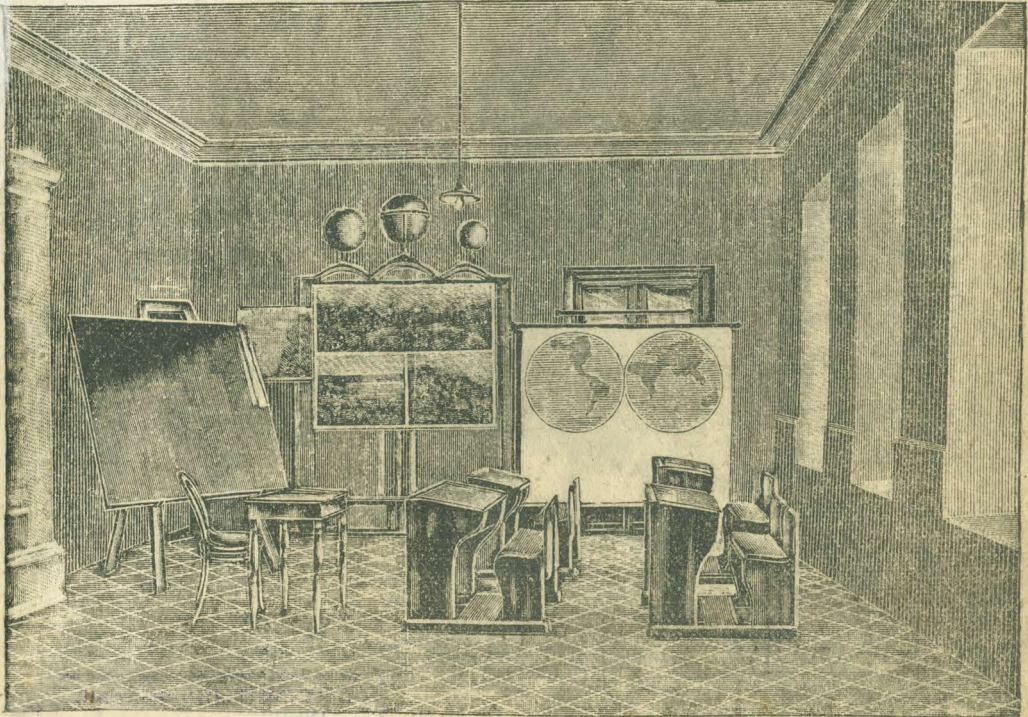


ناشوری: شمس الدین حسینف ورتهسی قزانده.

# بِسْمِ اللّٰهِ الرَّحْمٰنِ الرَّحِیْمِ

§ ۱ — بىزنىڭ صنفى.

بىز حاضر مکتەب ايچىنىدە بىز؛ آنڭ بولمەلرى كۆپ. آڭنى بولمەسنىدە بىز تىشىكى كىيىملىرى بىزنى صالحوب قالدۇرىمىز، آش بولمەسنىدە آش آشىبىز، ياتاق بولمەسنىدە يۇقىلىمىز. بىر بولمەسنىدە اوقىمىز، يازە بىز ھم حساب مسئلەلرى چىقارە بىز؛ كويىلەب شعرلەر، مناجاتلەر، بيتلەر اوقىمىز.



بىز صنفدە كرسىيلەرگە اوطۇرە بىز. كرسىيلەرنىڭ آلدىندە معلم اوستەلى، صنف طاقتاسى، بولدىن باشقا طاغى صنفدە بىزنىڭ كوز بىزگە ايدەن، توشەم، پىچ، اورنىق، اشكاف ھەم دورت استىنا كورنەدر. اول استىنالارنىڭ ايكىسى مکتەب نىڭ بويى، ايكىسى ايتكى بولوب. آلاردە ايشك ھەم ترەزەلەر يالغان واچكى ياقلىرىنە رىسملەر، خرىپەلەر ئلدىگاندر.

### § ۲ — مساحە.

بىر اورنىدە بىر نرسە بولسە، اول اورنىدە ايكىنچى نرسەگە طۇرورغە توغرى كىلمى؛ آڭا اول نرسە بىرلە يەنەشە طۇرورغە ياكە آنىڭ آستىدە ياطۇرغە ياخود اۇستىدە طۇرورغە توغرى كىلە. بىزنىڭ كوز بىزگە كورىنە طۇرغان ھەر بىر نرسەنىڭ اوزى طورورلىق قدر قابلاغان اوز اورنى بولا. صنفدەغى ئەبىرلەرنىڭ بارسىنىڭ دە اوز اورنى بار. مۇنە بو كىتابنىڭ اورنى مکتەب نىڭ صنف بولمەسندەگى كرسى اۇستىدە، صنف بولمەسىنىڭ اورنى، مکتەب اېچىدە، مکتەب نىڭ اورنى آنى سالو ئۇچۇن بولۇپ آلغان بىر كىسا كندەدر. (نرسەلەرنىڭ اوزلرى صىبارلىق قدر قابلاغان اورنلرىنى «مساحە» دىيۇپ ايتۇلە.

### § ۳ — نرسەلەر ھەم رىسم.

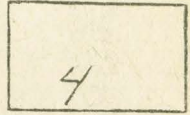
صنف بولمەسندە بىز ئەللە نىچە تۇرلى نرسە كورە بىز مىنلا: كىتاب، قارە صاوت، ترەزە، ايشك، صنف طاقتاسى، ھەم اوستەل، اسچوت، كرسىيلەر وباشقەلەر، شول اوق نرسەلەرنى بىز كارتىنالردە كورە بىز؛ لىكىن آيرىما بار: صنف اچىدە بىز ئەبىرلەرنىڭ نەق اوزلرىن كورە بىز؛ ئە كارتىنالردە اول ئەبىرلەرنىڭ نەق اوزلرىن توگىل،



رەوشلرىن كەنە كورە بىز. ھەر كوزگە كورنگان نرسەنىڭ اوز ونلىغى، كىچىلىگى، بىوكلىگى چىتىدىق قاراغاندە كوزگە نىچۇك بولۇپ كورنە شولاي ايتۇپ آنىڭ رەوشىنى كاغدەگە ياكە طاقتاغە سىزۇپ كورسەتۇرگە بولا. نرسەنىڭ مۇنە شولاي ايتۇپ سىزغان رەوشىنە آنىڭ «رىسمى» دىيۇلە.

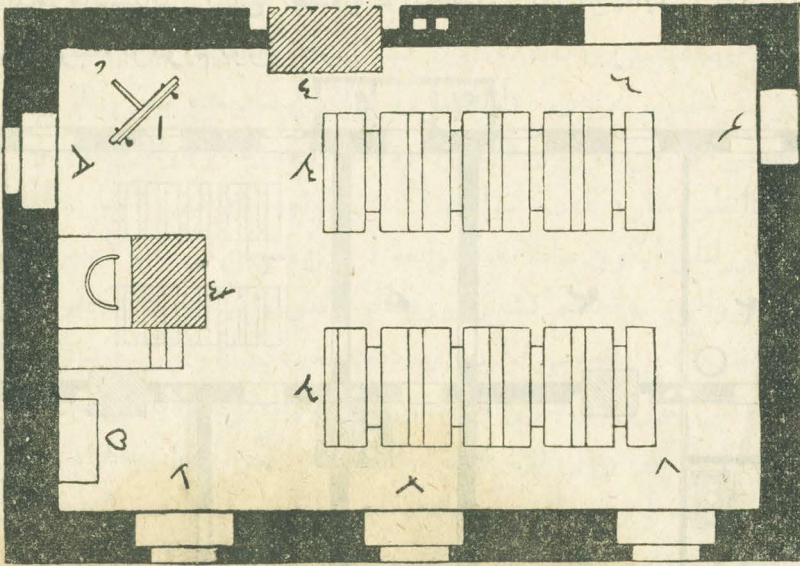
§ ۴ — پلان.

بىز كىتابنى صنفى طاقتاسىنە قويۇپ ھەر ياغىدىن آقبور بلەن صرۇب آنى طاقتادىن آلساق، طاقتا اوستۇندە دورت پوچماقلى بىر صزق كورەبىز. بو صزق بىزنىڭ طاقتا اوستىنە قويۇپ تىرە ياغىدىن آقبور بلەن صزغان كىتاببىزنىڭ اورنىنى مساحەسۇن كورسەتە. بو دورت پوچماقلى صزقنىڭ بويى، ايگى شول كىتابنىڭ بويىنىڭ، ايگىنىڭ نەق اوزى بولا. مۇنە شوشى دورت پوچماقلى صزقنى شول كىتابنىڭ « پلانى (۱) ديولە. »



قارە صاوتىنى كاغد اوستىنە قويۇپ، ھەر ياغىدىن قىرنداش قلم بلەن صزغاچ آنى كاغدىن آلساق كاغد اوستىندە توگەرەك بىر صزق كورەبىز؛ بو صزق بىزگە قارە صاوتىنىڭ كاغد اوستىندە كورمى اورۇن آلتانلىغىن مساحەسۇن كورسەتە. بو توگەرەك صزق قارە صاوتىنىڭ پلانى بولا.

قارە صاوت، كىتاب شىكىللى كىچىك نىسەلرنىڭ پلانلارنى طاقتاغەدە، كاغدىگە دە صىدىر وىمكىن، اۋى، يۇرط اورنى، اورام، مسجىد، باصو كىك زور نىسەلرنىڭ پلانلارنى اوزلارنى زورلقلارنىدە كاغدىلرگە صرۇب يىصاب بولمى، چۈنكى آلرنى اوز زورلقلارنى صزارغە آنداي زور كاغد يوق. بولغان چاغىدەدە يۇرتۇرگە اوڭقايسىز بولور ايدى. شوڭا كورە مۇنداي زور نىسەلرنىڭ پلانلارنى واقعەسى زورلقلارنىدە، بىر نىچە قات كىمۇتۇپ تۇشۇرۇپلە. اگىردە پلاننى آلتۇنچىق نىسە، ياكە اورۇن، بىك زور بولسە اول چاغىدە بىر دويمىنى اون، يۇز، سائىن، بىر چاقىرىم حتى بۇز چاقىرىم اورنىدە يورۇتۇلەدر. زور نىسەلرنىڭ پلانلارنى آلتانغە مۇنلا: صنفىنىڭ پلاننى آلتانچى بولساق: ايتىڭ اوڭ بىر اولچاۋ بىرلە آنىڭ بويى، ايگىن اولچىبىز. آرشىن بلەن اولچەگاندىن صوڭ صنفىنىڭ بويى ۱۲ آرشىن، ايگى ۸ آرشىن بولسۇن. آندىن صوڭ بىر كاغد آلۇب دورت پوچماقلى صزق صزەبىز. مۇنى صزغاندە واقعەسى چە زورلقدە صزار ايدىك كاغدىگە صىدىر؛ شوڭا كورە كىمۇتۇپ، بويى ۱۲ دويم، ايگىن سىگىز دويم ايتۇپ صزابىز. مۇنە شول دورت پوچماقلى صزق بىزنىڭ صنفىنىڭ پلانى بولادىر.



صنف پلانى.

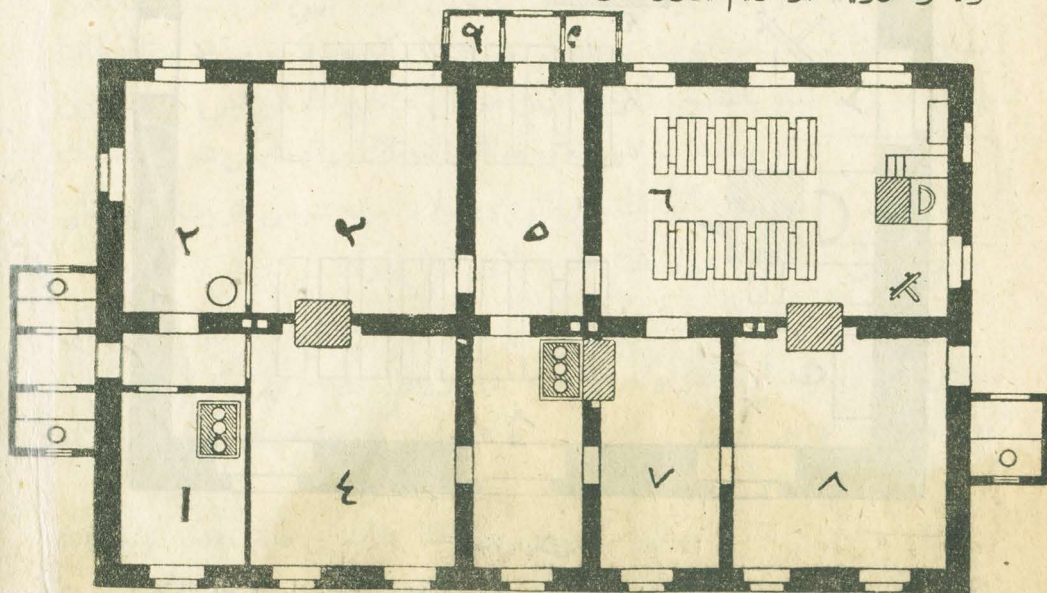
۱-طاقتە، ۲-مەلىم اوستاى، ۳-كرسىلەر، ۴-پىچ، ۵-اشكاف، ۶-ايشك، ۷-تۈرۈلەر.  
 ماسشتاب بىر دويم ۲ آرشىن.

### § ۵ — مقياس — ماسشتاب.

نرسەلرنىڭ پلانىن توشرگاندە زور اولچەلەر اورنىنە يۇرتىلە طۇرغان كچكە اولچەلەرگە «مقياس ھەم ماسشتاب» دىيۇب ئەينەلەر.  
 ماسشتابقە قاراپ، پلانىن تۇشرلگان نرسەنىڭ، واقەدەغى زورلغىدىن نىچە قات كچرەيتۇلۇپ تۇشرلگان بۇلۇپ بولا. بىزنىڭ يوغارىدە سۇيەلەنگان مىئالەدە صنفنى واقەدەغى اولچەوندىن ۲۸ قات كچرەيتىدك.

اگرەدە بىزگە بىرەر نرسەنىڭ پلانى ھەم ماسشتابى بىرلەسە بىز شول پلانغە قاراپ آنىڭ واقەدەغى بويىنىڭ، ايگىنىڭ زورلقلرن بىلەبىز. مىئالا: بىزنىڭ قولبىزدە اۋى پلانى بولۇپ، اول اوينىڭ پلانىن آغاندە بىر ساژىن اورنىنە، بىر دويم آلۇنغان بولسە، بواۋىنىڭ پلانىنىڭ بويىن دويم بىلەن اولچىبىز. اولچەگاچ پلانىنىڭ بويى ۱۵ دويم بولسە، بوندىن بىلەبىز پلانى آلۇنغان اوينىڭ بويى ۱۵ ساژىن ايكان. صنف بولمەسى شىكلى مەكتەبىنىڭ ھەر بولمەسىنىڭ پلانىن توشرۇپ بولا، بۇتۇن اوينىڭ پلانىن آغاندەدە، اۋىدەگى بولمەلرنىڭ پلانىلرى ماسشتاب بويىنچە سزۇلۇر. لىكىن بۇتۇن اۋى پلانىن

تۇشراگانده، ماسشتابنى تاغى كچكئەرەك اولچەودن آلۇرۇز. ايكى، اوچ وكوبرەك  
صاويىنلر اورنىنە بر دويم يۇرۇتەيز.



مكتب پلانى.

۱ خادىم بولمىسى، ۲، ۳ معلم بولمىسى، ۴ نماز بولمىسى، ۵ اۋى آلدى، ۶ صىف، ۷ آشخانىه واش  
بولمىسى، ۸ ياطاق بولمىسى ۹، ۹ غۇزەنلر.

ماسشتاب بر دويم ۴ آرشىن.

### ۶۴ — مكتبىنىڭ اوصادبەسى.

فايسى بر مكتب نىڭ ايشىك آلدى، ايشىك آلدىنىڭ بر چىتىندە بەرەنگى،  
كەبىستە و آغاچ باقچەلرى بولا. ايشىك آلدىندە آمبار، كلەت، اوطن سىرايى كىك  
قارالتىلر بولا. مكتب سالۇنغان يۇرت اورنى و آنده بنا ايتلىگان قارالتىلرنىڭ بارسىنە  
بر يولى مكتبىنىڭ اوصادبەسى ديۇلە. اگرده مكتب اوصادبەسىنىڭ پلانىن تۇشرمكچى  
بولساق: ايڭ اوّل مكتبىنى و باشقە باقچەلرنى، اۋى آلدىن، آلرنىڭ آرالرندهغى  
يراقلىقى اولچەپ ماسشتاب بويىچە بر كاغدىگە سىزۇلور. بۇندە ماسشتابنى بىيك  
واقدىن كىمۇتۇرگە. مىثلا: ۱۰، ۲۰، ۵۰ صاويىنى بر دويم ايسابلەرگە كىرەك. بو  
اوصادبە پلانىندە مكتبىنىڭ و باشقە قارالتىلرنىڭ پلانىلرنى بىيك آچق كورساتۇب  
بولمى، پلان كويىمى زور بولسە، آنىڭ كىسەكلرى شول قدر كچكئە بولا.

## § ۷ — كورشىلەر، آول.

مكتەب اوصادبەسى بل يەنەشە، آول كشىلەر يىنك اوصادبەلرى تزلگان. هر اوصاد بەنك اوزىنە مخصوص يىرى، قارالتىلرى بولا، اوصادبەدە برسى طۇرا طۇرغان، ايكنچىسى طۇرمى طۇرغان قارالتى بولا، طۇرا طۇرغان قارالتى اۇيدىر، طۇرمى طۇرغان قارالتىلر آمبار، كلەت، سراى، لابس، مونچە، ئەوندىر. آمبار، كلەت كبك قارالتىلدە اۇرقلى ايگون صافلانە. سرايخە اوطۇن، پچان قويۇلا، لاپاس لردە يورت حيوانلرى طۇرالر. مونچەدە كشىلر يووينەلر، ئەوندە ايگون كىيدىرەلر. بەرەنگى، كابستە باقچەسى آغاچ باقچەسى بولردە اوصادبەدن حساب ايتولەر. قايسى بر اوصاد بەلرنك طۇتاش سۇرۇب ايگون چاچە طۇرغان ايگونلگى، پچانلگى مال يوروشىدە بولا. اگرده اۇيلر بر رەتلى تزلۇب سالونۇبدە ايگونلک، پچانلک يىرى شول اويلرنك تيرەسندە آيرىم بولسە آكا «آول» دىلر.

اگرده آول زور بولسە، آندە مكتەب، مسجد، ايكى يا كە بر امام وبر مؤذن بولا. آولدە هر بر صاو تازا اير كشى هر يل خزىنەگە بر مقدار آقچە بىرە؛ آول آقچەنى خزىنەدن بتۇن خلقنك كىرەگىنە صرف ايتۇلە: مكتىلر بنا ايدلۇب آندە معلملر قويۇلا وآلرغە وظىفەلر بىرۇلە، شفاخانەلر سالۇنە آندە دوقتۇرلر فيلشدرلر قويۇلا؛ كوپرلر، يوللر توزەتدرۇلە.

## § ۸ — ۋولوست.

بزنك مكتەب... ۋولوستندەدر ۋولوست زور وكچكنە بر نيچە آولدىن عبارتدر. بتۇن ۋولوستنك پلانندە آلورغە بولا، ۋولوستنك پلانن تۇشركانندە هر بر آبروم آوللر، آوللرنك بىلەى طورغان يىرلرى، آندەغى طاولر، چقۇرلر، كوللر، يلغەلر، اينشدر، يوللرنك بارسندە كورسە تۇرگە كىرەك. ۋولوستنك ادارەسى شول ۋولوست كشىلر يىنك اوز آرا بر نيچە يلغە صايلا ب قويغان ۋولوستنوى استارشىنە قولندەدر. ۋولوستنك اوزىنە خاص ۋولوستنوى پراۋلىنە اسمندە محكەسى بار. قايسى بر واق تويك نزاغ ودعوالرنى تىكشزۇب حكم ايتە طورغان ۋولوستنوى صود اسمندە اوزىنە مخصوص صوتىدە بار.

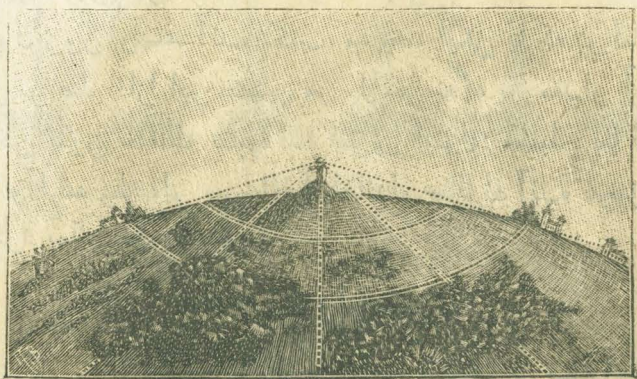
## § ۹ — طبيعى و صنعى حدود — چىكلر.

يەنەشە اوصادبەلرنك، آوللرنك، كورشى ۋولوستلرنك يىرلرى بر برسىنە تەرەلر. مۇنە بو اوصادبە وآوللرنك هم ۋولوستلرنك آرالرىنە «حدود — چىك» ديولە. بو

چىكىلر بعضا اينىش، يىلغە، كۆل كىكك طىبعى بولا. اگردە بولرنىڭ آرالرنىدە مۇنداي طىبعى چىك بولماسە، بولر آراسىنە بورازنە، چۇقۇر، كاناۋ قازىلار؛ بونداي آدملىر طرفندىن باصالغان چىكىلرگە «صنئى حدود - چىك» دىۋلە. بو چىكىلرنى بىردە بۇزارغە يارامى، بوزوچىنى غىبلى ايتوب جزا بىرۇلەدر.

## § ۱۰ - افق وانىڭ جەتلىرى.

قاچان بىز بىرەر تىگىز اورنىدە تورساق؛ مىثلا: كىڭ بىر باصونىڭ اورتاسىدە؛ شول وقت بىزگە يىراقىدە كۆك يىرگە ترەلۇب، اىكوى بىرگە قوشۇلغان شىكىللى بولۇپ كورۇنەدر. بىز قايسى ياقىغە قاراساقىدە يىراقىدە يىر بىلەن كۆك تىرەسىنىڭ چىكىلەنگەن اورنىدە، آنىڭ آرت طرفىدە نرسە بارلىقى بىزگە بىلنماينچە بىزنىڭ كوزىگە ياشىرن قالا طۇرغان بىر صىق كورەبىز؛ مونە شول بىزنىڭ كوزىگە كورنگەن توگەرەك صىقنى



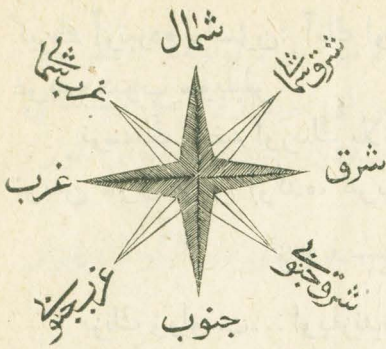
افق.

«افق دائىرىسى»<sup>(۱)</sup> دىوب ئەيتۇلە؛ واقعە بو صىق بونداي خط يوق. يوغارىرق اورنىغە مۇنۇب قاراساق اول توگەرەك صىق بىزنىڭ كوزىگە تاغنىدە زورراق بولوب، كۆك بىزگە اوزىنىڭ چىتلىرى بىلەن افق صىغىنە تايانغان گوبىمەز وكىمەسى بىلەن كورىنەدر. قوياشنىڭ كۆك كىمەسى بوينچە كورنىشەن تىجر بە ايتۇب قاراساق، قۇياش كۇننىڭ يارتىسى بولغان وقتىدە افقنىدە يوغارى ھەر نرسەدىن بىوك بولۇپ كورىنە. اگردە بىز شول وقتىدە يوز بىز بىلەن قۇياشقا قارشى بولساق، آلد بىزدە افقنىڭ جنوب طرفى، آرت بىزدە شىمال، صول بىزدە شىرق، اوك ياغىرىدە غىرب طرفى بولا. مونە بو دورت:

(۱) دائىرىسى - صىق، خط.

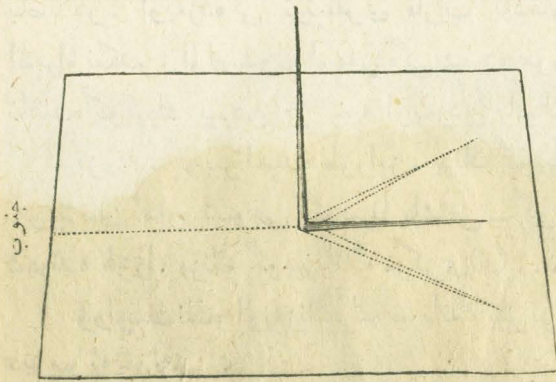


شەرق، غەرب، جەنۇب، ھەم شىمال تەرەپلىرىنە «اصل» (1) جەھتلەر» دېيۇب ئەيتىلەر.



افقنىڭ اصل جەھتلەردىن، باشقا ياقلىرىدە بار: شىمال شەرقى، شىمال غەربى، جەنۇب شەرقى، جەنۇب غەربى جەھتلەردىر. افق دائىرىسىنىڭ جەھتلەرىنى كۆزگە كۆرىنە تۇرغان نىسەلەرنىڭ كۆلەگەسى بولمىچە تەجرىبە قىلىۋىدە بىلۈرگە بولار. اگر دە

تېبىئىگىز يىر اوستىدە تۇز بىر آغاچنى يىرگە قالدۇنسى، كۈننىڭ اولىگى اولۇشىدە آنىڭ كۆلەگەسى قىسقارە ايكنچى اولۇشىنە تابا اوزايدا. در كۆلەگە تمام قىسقارۇب يتكان وقتىنى كۈن اورطەسى توشلك زمانى دېيۇب ئەيتۈلە.



توشلك صرغى.

تۇشلك كۆلەگەسى شىمال يىاغىنە تۇشە. تۇشلك كۆلەگەسىدىن حاصل بولغان صرغىنى تۇشلك صرغى دىلەر. نىسەلەرنىڭ پىلاننى آغاندە تۇشلك صرغى اوق كىكب صرغى بلەن كورسەتەر؛ بو هر نىسەلەرنىڭ شىمالى يوغارى تابا بولۇب، جەنۇبى توبەن، شەرقى اوڭدە، غەربى سولەدە بولو قاعدەسىن كورسەتە تۇچۇندەر.

### § ۱۱ — نىسەلەرنىڭ اوزنلارنى بىلگۈلەو.

اگر دە بىز چىتىدىن مەكتەب بىناسىنە قاراساق، اول بىزنىڭ آلدىزدە كورىنە. شول يىردىن قوزغالمىنچە، بىز آرتىز بلەن بۇرۇلساق، اول بىزنىڭ آرتىزدە بولا، اوڭغە ياكە سولغە قاراساق، بىزنىڭ اوڭىزدە ياكە سولىزدە بولۇر. اگر دە مەكتەب بىزدىن شىمال تەرىپىدە بولسى، بىز قايسى ياققە ئەيلەنسىكە اول ھەمان شىمال ياغىدە قالا. مۇندىن بىلەنەر: يىر بۇزىدە بولغان هر نىسەلەرنىڭ اورتىسى يىرنىڭ تۇب ياقلىرى بلەن تەيىن ايتۈلە، شوڭا كورە بىر شەھەر طوغرىسىدە سويلەسەر، اول شەھەر كىرەك بىزنىڭ آلدىزدە،

(۱) تۇب ياقلىر.

كىرەك آرتىزىدە بولسۇن؛ آنڭ اورتىسىدا اصل جەتلەرگە قاراپ شىمالدە، جەنۇبىدە، شەرقە، غەربدە دىوب سويليلەر.

نەرسەنىڭ ياكە اورتىنىڭ پىلانلىرىن سىزغاندە، شىمال تەرىپىن يوغارى، جەنۇب تەرىپىن تۆبەن شەرق يەنە اوكىدە، غەرب يەنە سولە ايتوب تۇشۇرەلەر.

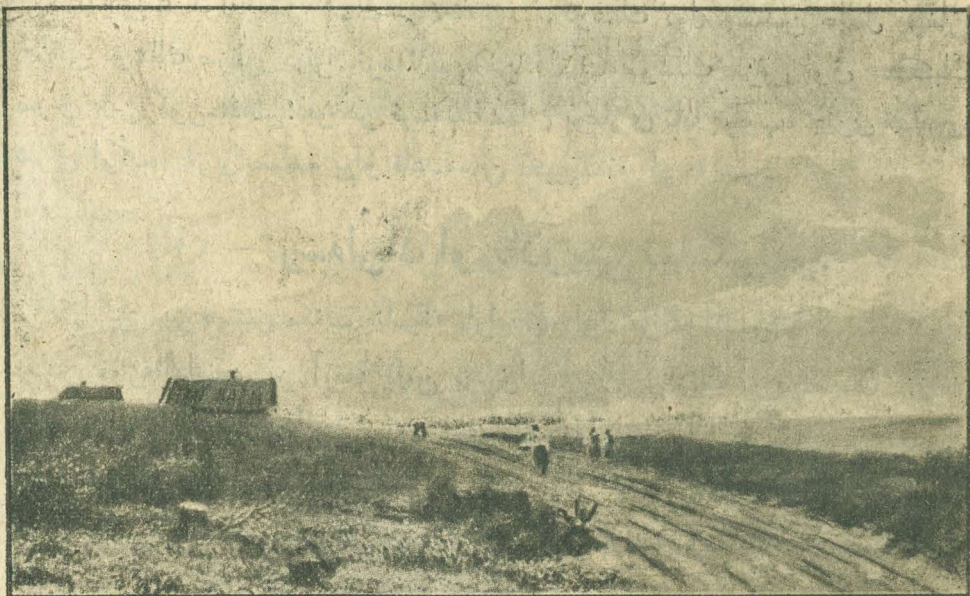
### § ۱۲ — اويىزلىر گوبىرنالار.

بىزنىڭ ۋىلوست... اويەزىدەدر. اويەز كوپ يىردىن ھەم بىك كوپ ۋىلوستلردىن يىمالادىر. اويەزىدەگى تەرتىپلەرنى قاراپ باشقاروچى، اويەز باشلىقى ياكە اسپراۋنىكىدىر. اول شول اويەزىدەگى شەردە طۇرا. گوبىرنالار اويەزلىرگە قاراغاندە تاغىدە كوبرەك يىردىن بىر نىچە اويەزدىن يىمالالار.

بىز... گوبىرناسىدە طۇرابىز، بىزنىڭ گوبىرنادە بارسى... اويەز بار. بىتۇن گوبىرنانى ادارە ايتوچى گوبىرنا باشلىقى — گوبىرناطۇردىر. اول گوبىرنانىڭ باش شەرىدە طۇرا. بىزنىڭ گوبىرنانىڭ مەركىزى (۱)... شەرىدىر.

ۋىلوستنىڭ، اويەزنىڭ، غوبىرنانىڭ يىرىن كورسەتە طۇرغان پىلانغە خرىطە دىوب ئەيتولەم.

### § ۱۳ — يىرنىڭ اوستى.



بزنک آولنک (شہرنک) تیرہسندہ باصولر، بۇلۇنلر بار، بولرنك اوستى هر اورندە بر تۇرلى توگل: قايسى اورنلرى تۇز، قايسى اورنلرى زور صو اوستنك گى طولقن صماق قالقو، اينككو، چوقرلى، چاقرلى، تيگنيزسزدر. يير اوستندە گى توز، تيگنيز اورنلرغە «تيگنيزك» ديولە.  
 تيگنيز ييرلرنك كوبسندە عادتدە اورمان، بۇلۇن، سورە طۇرغان ايگونلك ييرلر بولا. تيگنيزلكنك موندايلر ينە «اوو» ديلر.



طاو هم واديلر.

يير اوستندە گى بيبك اورنلرغە «طاو» بر رەتدن تزيلۇب كيتكان طاولرغە «تزلكان طاولر» — طاو اوستندە گى تيگنيز اورنلرغە (جەيلەو) يايلا، ايدكى طاو آراسندەغى كيكك اوزۇن چوقۇرلرغە «وادى» طاونك تيگنيز ييرگە كيلوب توشە طورغان سوزەك اورنلر ينە «طاو ايتەگى» طاولرنك ايك بيبك يرينە طاونك «توبەسى» ايتەگى بلەن توبەسى آراسندەغى آونقى اورن ينە «طاو بيتى، طاو قابۇغاسى» ديۇب ئەيتەلر.

ايكى طاو آراسندەغى طار يرگە (۱) «كچيد». اگرده تيگنيز ييردە يالغز اولەنگنە بولسە، اورمان آغاچلق بولماسە آشما (۲) «استيپ» ديلر.



استیمپ.



استیلرده اورمانلی تیگنر بیرلرده عادتده کوللر، بیک صالحماغنه آغا طورغان یلغهلر بولا.

بیر یوزنته شوندا ی تیگنرلکلر بارکه، آنک صوده، اولهنده، آغاچده - اوسملکدن بر نرسده بولمی. قایدده، قاراساگده بالغن، قسده یالانغاچ طاشلق غنه بولا. مونه بوندا ی تیگنرلک گه «چول» دیلر. بوندا ی چوللر آرقلی یورووی غایت چیتندر. قایسی بر طاولرنک توبه لریندن اولتی بالقون، توتون یا که صولی بو، ابرینگان طاشلر بشقرو ب آتیلوب طورا. بوندا ی طاولرنی «اونلی طاو» یا که «ؤلکان» دیوب ایتلر.

بعض بر طاولرنک توبه لرینده هر وقت برده بتمی طورغان قارلر، بوزلر بولا.



بوندا ی طاولرغه «قارلی طاولر» دیولدر. غریطهلرده طاولرنی قاره بو باو بلهن یا که فالونچه صزق ایله یا خود چیتکه طارماقلانوب چاققلانوب طورا طور. غان صزقلر بله صزوب کورسه تهلر. غریطه ده صزقلر بولماغان اورن تیگنرلکنی کورسه ته. بو باولی غریطهلرده ایتکش بیرلر، اوولر یهشل توسده، یا ایله لر آچسق صاری توسده کورسه تهلدر.

## § ۱۴ — يېرىنىڭ قاتلاۋى.

اگرده يېرىنى قازوب قاراساق كورەمز: كۆبى تېرەنگە تابا قازيساق بىزگە ھەر اورندە قوم، قزل بالچق، ايزۋىز ھەم تۇرلى طاشلار اوچرىدەر. يېردە بولا طورغان بوقوم، قزل بالچق، طاشلارغە (۱) «يېرىجىسى» دېولە. يېر آلردن جىيولغان معدنلرنىڭ قاتلاۋلرى كىتاب كاغىدارى كىك آستلى اوستلى بولوب ياطالەر. بو قاتلاۋلارنىڭ قالدونلقلرى ھەر يېردە بىر تۇرلى توگل: قايسى اورنلردە بىر نېچە ساۋىنلر يوانلغندە بولا.

توفراق: يېرىنىڭ اىڭ اوستكى قاتلاۋىنە «توفراق» دېولە. بو توفراق بىك اهمىتىلدر. بتون اوسمىلكار طاملرلىنى شول توفراقغە يېسارۇب آندىن اوزلرېنىڭ اوسولرېنە كىرەكلى دۇم (СОЛЬ) نى آللەر. ھەر توفراق قوم، بالچق، چىرگان اوسمىلكلردن وحيوانلردن حاصل بولا تۇرغان چىرك تىرسىدن بولا. شوشى تىرس قايسى بىر توفراقدە كۆبىرەك بولا توفراقنىڭ اوسدرو و اوسدروماو خاصىتى شوڭا قاراب يۇرى. قوملى، قزل بالچقلى، قارا بالچقلى، سانلامقلى، «توفراقلر» بولادر. قوملى توفراق يالغز قومدېنغە عبارت بولا. بوندای توفراق اوزىنىڭ آشاسىندىن صونى بىك تىز اوتكازە ھەم بىك تىز كىبە. شوڭا كۆرە قۇرى ھوادە بوندای توفراقدە اوسمىلك بىك تىز قۇرىدەر. اىڭ ھىبىت توفراق قارا بالچقلى توفراقدەر. قارا بالچقلى توفراقدە بىرە تىرسلەماينچەدە اىگۇن بىك يىغشى اوڭادر. باشقە توفراقلر ئۇچۇن بىك كۆب تىرسلەو كىرەك. اگرده تىرسلەنماسە اىگۇن بولىدەر.

## § ۱۵ — يېرىدىن چىغا طورغان معدنلر.

بىز، آنىڭ اوستىندە يەشای تورغان يېردىن چىغا طورغان معدنلر كىشىلر ئۇچۇن بىك كىرەكلى نرسەلردر. كىشىلر يېردىن گرانىت، مەرمەر، ايزۋىز كىك بىك كۆب تورلى نرسەلر قازوب چىغارلر، بولالرنىڭ ھەر قايسى بىنلر سالورغە استعمال ايدولە؛ مىنلا، قزل بالچقدىن كىرپىچ صوغالار، چولمەك كىك تورلى پاصودالر ياصىلر؛ يېردىن چىغا طورغان تۇز آشارغە نۇتۇلا؛ يېر كومرى باغو ئۇچۇن استعمال ايتلەر.

آلتۇن، كەوش، تىمىر، باقر، قالای، قورغاشن وباشقە تۇرلى قىمتلى طاشلردە يېردىن چىقادەر. كەوش، تىمىر، باقر كىك (۲) «معدنلر» كۆبىرەك باشقە نرسەلر بلەن قاطناش بولالەر، آلرنىڭ يېردىن چىغار يىلغان طىبىعى حاللرندە «رودا» دىلر. خالص

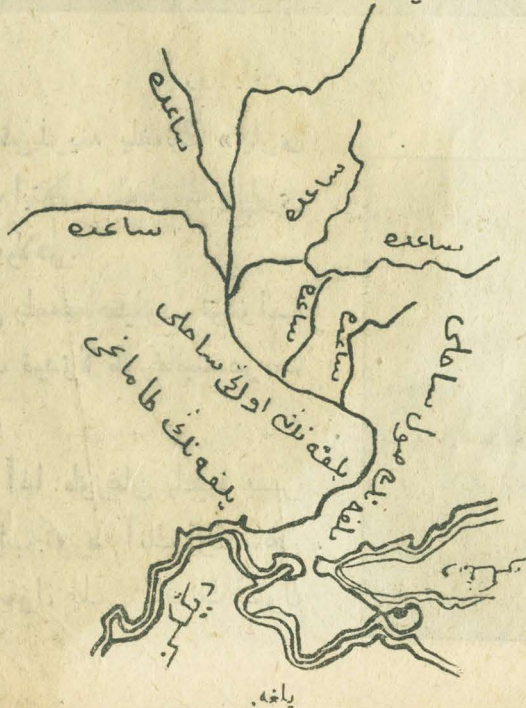
معدنی آیرۇر ئۇچۇن مخصوص اشلەنگان زور پېچلردە ياندرالر. معدنی آكارغە قاطناشقان نرسەلردن آرچیلر. آلتۇن بلەن پلاتینە باشقە نرسەلرنىڭ قاطناشولوندىن باشقە خالص بولوبدە طابولالر. بولر كوبرەك بالچق، قۇمغە قاطناشقان بۇرتكلر بولا. بو آلتۇن بۇرتكلرن بالچقدن ماشينە بلەن سودە جووب آلتۇنن آيرالر، قۇم، بالچق وباشقە معدنلر سو بلەن جوولوب آغۇب كىتە. آلتۇن هم پلاتینە آغر بولغانقە كورە توبدە قالالر.

۱۶§ — سو.

سو يېرىنك اوستندەدە، اچندەدە بىك كوب، سولرنك كوبرەگى كوللردە، يلغەلردە، دىگىگزلردەدر.

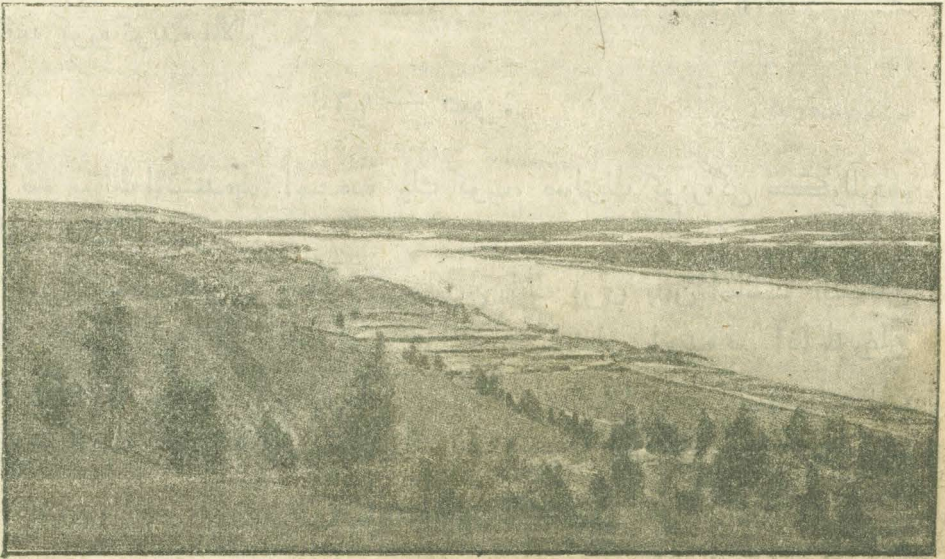
يېر اوستندە قازان رەوشلى هر ياقدىن بىيك قرى بلەن اغاٹە ايتلىگان اورنلرنك سو بلەن طولى بولغانلرینە «كول» دىب ایتەلر. اچندە سو آغا طۇرغان اوزون چوقۇرلرنى «يلغە» دىيۇب ایتەلر. يلغەلر اوزلرنىڭ سولرینى يېر آستندىن آلب هر وقت آغۇب طۇرالر. يلغەلرنك بىك شەبەدە آقرنلابدە آغا طورغانلرى

يلغەنك بائى (مىنى)



بولا، اچىدە يىلغەلر آغا و آنىك صوى بىلەن طولا طۇرغان چۇقۇرلىرىنىڭ نەق اورطەسىن يىلغەنىڭ «اوزەگى» دىلر.

يىلغەنىڭ چىتقان يىرىنى، «يىلغە (۱) باشى»، يىلغەنىڭ دىكىگىزگە، كولىگە، ياكە باشقە يىلغەغە باروب قوشۇلا طۇرغان يىرىنى يىلغەنىڭ «تاماغى» (۲) دىلر.

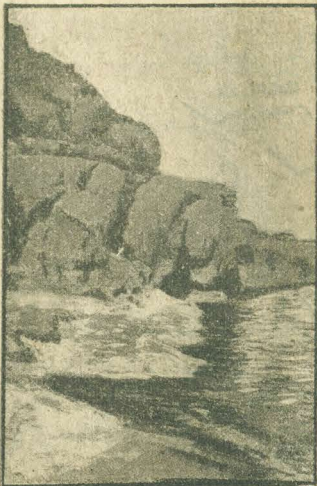


زور يىلغە.

يىلغەنىڭ ايكى قىرلىرىنى يىلغەنىڭ «يارى ياكە ساحلى» دىيۇب ايتەلر. يىلغەلرنىڭ يارلىرى تىكە ھم سوزەك بولادر.

بىر يىلغە ايكىنچى يىلغەغە كىلۇب قوشۇلسە يىلغەنىڭ شول كىلۇب قوشۇلا طۇرغانىنە ەر بچە «ساعدە» (۳) دىلر.

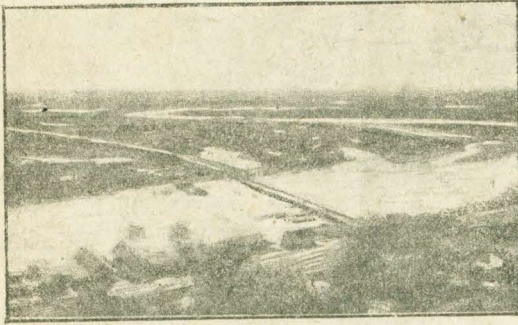
اگر دە يىلغەنىڭ آغا طۇرغان ياغىنە بىر كىشى آلدى بىلەن قاراب تۇرسە آنىڭ اوڭ ياغى شول يىلغەنىڭ اوڭى، صول ياغى يىلغەنىڭ صول ساحلى بولادر.



تىكە يار.



اگرده يىلغە، باشىن بىيىك يىردىن آلسە، آنىڭ آغومى بىك اوتكۇن بولا، بونىدە



يىلغەنىڭ سوزەك. توبەن يارى.

يىلغە اوزىنىڭ آغومىدە بىك زور  
 تاش اۋيىلرىنە اۋچرايدىر؛  
 اول تاشلىر صو بلەن برگە  
 آغۇب، يوغارى يىردىن تۇشەلردە  
 سونىڭ يولىنە اوطارلىر. صو، شول  
 تاشلىر توغرۇ سىنە كىلۇب  
 يىتكاچ، تاشلىرغە بەر يىلۇب بولغانە  
 وكوبىكلەنە. بو تاشلىر قايسى  
 يىلغەلرنىڭ آغاتۇرغان اوزەكلەر.

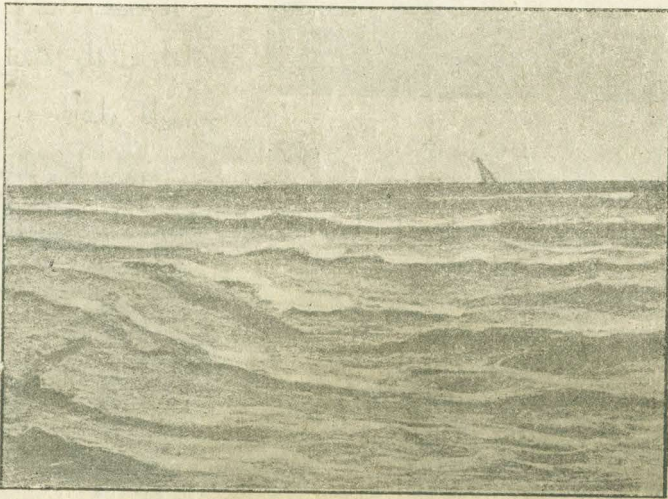
يىنە تو بلەنۇب، باسقىچ، باسقىچ بولوب كىتەكان يىرلىر بار. بولرغە «بوصاغە، كىسەلتە (۱)» دىلر.



اگرده، يلقه اوزينك آغونده، تىكه بولۇپ توبەن آشالۇپ تۇشكان اورنینه اوچراسه، سو آنسن ارغۇب تۇشۇپ «شارلاوق ياكه چۇگرمەك (۱)» حاصل ايتەدر.

۱۷§ — دىڭىزلىر.

زور صوبلەن قابلانغان كىڭ ميدانغە، دىڭىز دىيۇلە، دىڭىزلىرنىڭ بىك زورلىرى بار. بىر چىتىندىن اىكىنچى چىتىنە قىر بولغان كىڭلىكلىرى بىر نىچە چاقومغە صوزولادىر،



دىڭىز

دىڭىزلىرنىڭ زورلىرىنە «طش دىڭىز (۲)» دىلر. طش دىڭىزلىر دىيادەغى



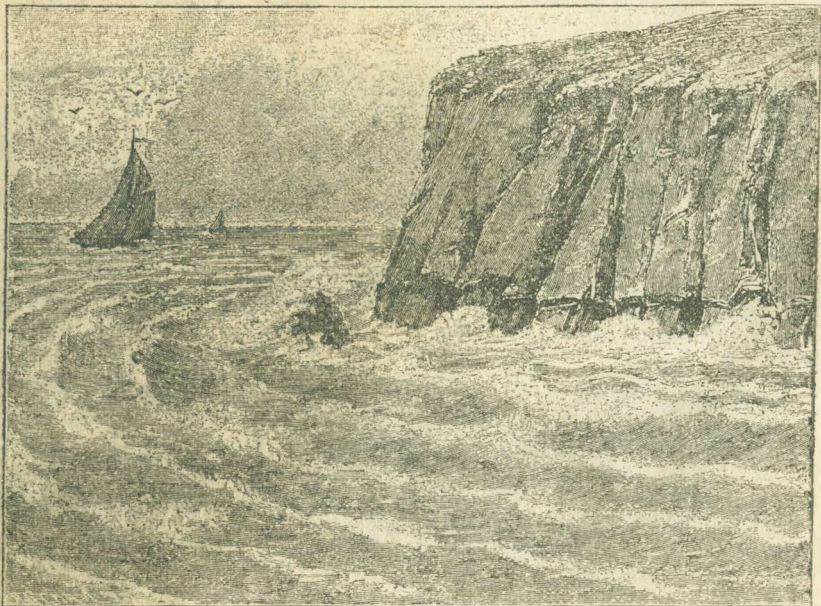
آملار كوئىز

۱۲  
водопадъ (۱) شلالە  
океанъ (۲) بحر محیط

ایک زور، ایک تیرن دیکگزلردر، دیکگزنک تۇبندەدە قۇرى بىر اۇستى كىك تىگزنك، طاولق ھم وادىلر (۱) بار. دىگىز تۇبندە بولا طورغان طاوولر، سونك اوستىنە قالقۇب چغۇب قۇرى بىر مىدانى ياصىلر. بوندای: سو اوستىنە قالقوب چققان قورى بىرگە «آطاو، او طراو (۲)» دىلر.

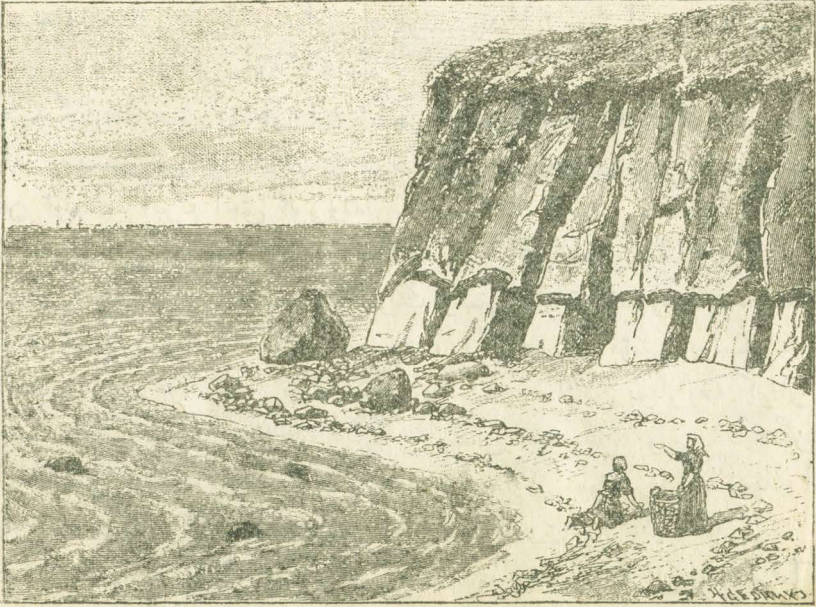
دىگىگزلرنك سووى طۇزلى، آچى بولا، اچەرگە يارامى، بىك صافى اوتە كورىنە، قايسى اورنلردە دىگىز توبندەگى بر نىچە سائىن تىرەنلىگندە ياطە طورغان نرسەلر آىرم آچق كورونەلر. دىگىگزنك اۇستى كون آياز بولسە زەگىگر، بۇلۇطلى كۇندە قارا تۇسدە بولا، سووى طۇنقلقند چىتند كوزگى كىك يالتراب طۇرا. يىل داوول بولسە، دىگىگزنك اۇستى بىك قورقنچرە وشدە طولقنلانەدر. دىگىگزدە طولقۇن يىلگە قاراب يۇرى، اگردە يىل قۇنلى بولسە، طولقۇندە شول چافلى شەب بولا، حنى طولقۇننك اونىيشەر سائىن يوقارىغە كوتارپلگان چاقلرىدە بولغالى. يىلسز وقتدەدە دىگىز اۇستى بىك طن بولمى. دىگىگزدە سو تەولگىنە اىكى مرتبە آرتوب اوستكە كوتەرىل، اىكى مرتبە قايتە، سونك اۇستكە كوتەرلووینە «طاشو (۳)» وقايطووينە «سونك قايطووى (۴)» دىلر.

دىگىگزنك قايسى بر اورنلرنندە سوويلغە سووى كىك تۇرلى ياقغە طابا آغۇب طورا بوگۇا «آغنتى (۵)» دىلر.

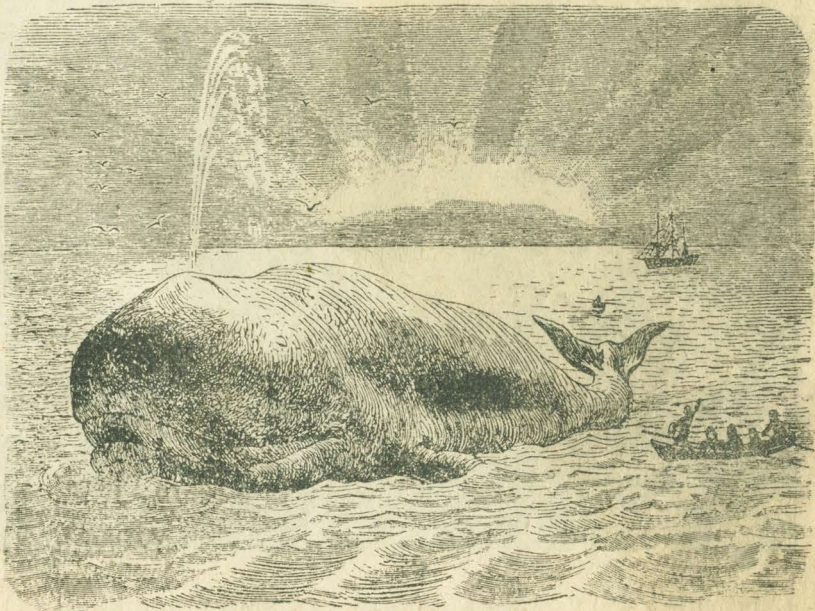


۵  
طاشو - مەن

دېڭىز دە تۇرلى صو حيوانلرى بىك كوپ بولا، ايك زورلرى كيت، مارژى، تولين در.



۵-  
صونڭ قاپتورى - جزر.



كيت.

بونلردن باشقه: تۇرلى بالقلار، قسقلار، كيبكلر، قۇرتلر كوبر. دېڭىزلرنىڭ چىتى كوبرەك تېگىزىز، كرىنتىلى، چىغنتىلى بولادى، قۇرى يىر دېڭىز چىپىنە اوزناپۇب صوزۇلۇپ كرۇب طۇرسە. آتما «يارطى آطاو» دىلر. يارطى آطاونىڭ نەق اوچىپنە «بۇرۇن» دىلر. دېڭىزنىڭ قۇرى يىراچىنە كرۇب طۇرغان يىرى، اكرده زور بولسە «كورفز»، كچكنە بولسە «لىمان - بوختە» دىۇلەدر. ايكى دېڭىزنىڭ بىك طارغنە بولۇپ قوشلغان يىرىنە «بوغاز»، ايكى قۇرى يىرنىڭ قوشلغان يىرىنە بىك طار بولسە «برىخ» دىلر.

§ ۱۸ — هوا، يىل، چق، قراو، طومان، بۇلۇط، يغمور، قار.

قۇرى يىرنىڭ و صونىڭ بۇتۇن اورتۇن بر تۇرلى «جسم» چلغاب آلغان. بز شول جسمنى «هوا» دىيۇب ايتەبز. هوا توسىز تۇنۇق اوتەدىن اوتە كورونە طۇرغان بر نرسەدر. اول بزنىڭ بۇتۇن اطرافىزنى چولغاب آلغان بولسەدە، بز آنى صولاب، آنىڭ اچىدە يۇزۇب يۇرسا كدە، آنى كوز بز بلەن كورمىبز، بارى يىل ايسكان وقتدە هوانىڭ كىساكلرىنىڭ يوزۇبىزگە كىلۇب تىگانۇن گنە سىزەبز. هوا شولاي بۇتۇن يىر اۇستۇن چولغانغان بولسەدە هر اورتدە بر تۇرلى توكلدر.

اكرده بر كشى طاو باشىنە منسە، اول آندە هوانىڭ توبەنگە قاراغاندە سالقونراق هم صولاو ئۇچۇن اورراق بولغانۇن سىزە. بو شونلىقدىن كىلە: بىيك يىرلدە هوا توبەن يىرلرگە قاراغاندە صىيغراقدر. صولاو ئۇچۇن صىيىق هوا بىك آور بولا. صىيىق هوا قوياشنىڭ قزووى بلەندە بىك آزغنە يلىنە - شوگا كورە قايسى بر طاولرنىڭ باشلرنىدە قشلقدەغنە توكل حتى قزو واسسى جاي اورطەسندەدە قارلر بولا.

يىل: هوا بىك سىرەك وقتدەغنە تىك طۇرا. يوقسە كوب چاغىدە قايسى ياقغە بولسەدە بر طرفقە ايسۇب، قوزغالۇب طۇرادر، قۇياش يىرنىڭ بۇتۇن اورتۇن بر تۇسلى يلىتمى، قايسى ياقدە قۇياشنىڭ يلۇسى كوب، قايسى ياقدە آزدر. قۇياشنىڭ يلۇسى كوب بولغان ياقنىڭ هواسى يلى، يلۇسى آز تىگان ياقنىڭ هواسى سالقۇن بولا. سالقۇن هوا، يلى هواغە قاراغاندە قوپىراق هم اورراق، يلى هوا صىيغراق هم بىكلرەك بولا. سالقۇن هوا آور بولغانغە كورە، يوغار يغە كوتەر يلۇب كىتكان يلى هوا اورتىنە، توبەن توشەدر. يلى هوا بىكل بولغانلىقدىن، يوغارى كوتەر يلدە سالقۇن هوا كىلىگان طرفقە طابان آغۇب بارادر. قش كوندە ايشكىنى آچساق كورەبز: طشدىن سالقۇن هوا ايشكىنىڭ آستىدىن كره، شول اوق وقتدە يلى هوا ايشكىنىڭ اۇستىدىن طشقە چقادر. بو بزگە يلى هوا بلەن سالقۇن هوانىڭ يورويىنى بىك آچىق كورسەتەدر. شولاي

يىلى ھوا اورنىنە صالحقۇن ھوا، صالحقۇن ھوا اورنىنە يىلى ھوا كىلوب بىر توقنامى ھوا يورىدە طۇرا. اسسى ياقلىدەغى يىلى ھوا، صالحقۇن طرفلىرغە، صالحقۇن طرفلىدەغى صالحقۇن ھوا، يىلى طرفلىرغە آغۇب ايسۇب بارادر. ھوانىڭ شول يور ووينە بىز «يىل» دىيىز. چق: چىناياق تەرىلكەسىنە آزرارق صو صالحقۇب، بولمەگە ياكە ايشك آلدىنە قويايق: بىر ايكى كۇن طۇرغاننىڭ صوكندە، بو تارىلكەدە صو بولماس، آندەغى بار صو يوغالۇب تەتر. بو صو قايدە كىتكەن؟ بو صو پارغە «بو» غە ايلەنۇب ھواغە اۇچقان. دىكىگىزلىر، كوللىر ھم يلغە لىنگە صولرى بۇلانۇب ھواغە كوتەرىلەر.

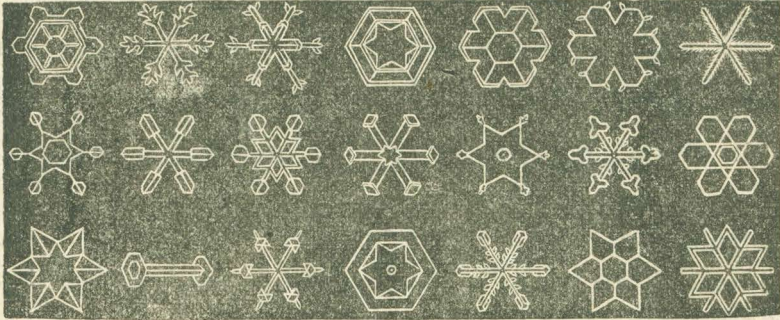
ھوادە صولى پار بار. بونى ياخشىراق بلۇر ئۇچۇن شونداى بىر تىجر بە يىصايق: يىلى بولمەگە صالحقۇن بىر استاكان كرتۇب اوستەل اۇستىنە قويساق بىر نىچە مىنوتىن صۇك بو استاكاننىڭ تىرەسىنى واقغە صو طامچىلىرى قابىلەر. بو طامچىلىر قايدىن كىلىگان؟ و نىچۇك يولغانلىر؟ - ھوادەغى صولى پارلىر صالحقۇن استاكاننىڭ استىنە لىنە تىوب صوفلانۇب، قويالانۇب واق طامچىلىرغە ايلەنگانلىر، شولاي اوق يىردەدە كۇننىز كوتەرىلىگان صولى پارلىر كىچ بلەن، ھواغە قاراغاندە صالحقۇنراق بولغان بىرگە واسىلكىرگە تىبە لىدە واق طامچىلىرغە ايلەنەر. مۇنە شول طامچىلىرغە «چق» دىولەدر. قراو: كۇز كۇنارندە بىر اوستىندەگى نىسە لىر بىگرە كدە صونالار، شونلىقندە ھوادەغى ئەلىگى صولى پارلىر صالحقۇن بىرگە تىبە لىدە قارلانالار. يەنى واق قار بۇرتكىرى حاصل بولادر. بو قار بۇرتكىرى بۇتۇن اوسىلكىرنىڭ اوستۇن قابىلىدر. بىز شول قار بۇرتكىرىنە «قراو» دىيىز.

طومان: صولى پار يىلى ھوادىن صالحقۇنراق ھوا آراسىنە بارۇب كرسە، اول آندە قويالانۇب، واقغە صو بۇرتكىرى كىك بولۇب كوزگە كورىنە؛ بىز مونى «طۇمان» دىيىز. بۇلۇط: اگردە طۇمان يوقارىغە كوتەرىلۇب ھوادە يۇزوب يۇرسە بىز بوگا «بۇلۇط» دىيىز.

ياغمور: بۇلۇط بلەن طۇمان ايكىسى بىر نىسەدر. توبەسىندە بۇلۇط كورۇنە طۇرغان طوانىڭ باشىنە مىنگان كىشى، طاو باشىندە اوزن طۇمان اچنىك كورەدر. اگردە يوغارىدە، آنىڭ اچىندە بۇلۇط آغوب يۇرى طۇرغان ھوا صالحقۇنابىسە كچكەنە صو بۇرتكىرى زورايۇب، بىر بىرسى بلەن قوشلۇب صو طامچىلىرى بولالار. بو صو طامچىلىرى يىكلەك چاقلىرىدە ھوادە يوزۇب يورىلەر. آورايانۇشكاچدىن طامچىلاب بىرگە تۇشە لىر بىز بوگا «ياغمور» دىيىز.

بۇز: بو طامچىلىر بىرگە تۇشكاندە ھوانىڭ صالحقۇنراق قانلاوينە توغرى كىلىسە لىر

جەيلىكىدە بولسە، توكۇب قانۇب بىرگە يومىرى بۇز كىسەكلەرى، قشاقكە بولسە تۇرلى ماطور رەوشلردە بومشاق قار بولۇپ تۇشەلەر.



قارلار رىسمى.

### § ۱۹ — اقليم.

قۇياش بۇتۇن يىرى يۇزىن ھەر كۈننى ياقترطام يىلىطا. ياقنىلق، يىلىلق، اوسمەكلەر، حيوانلار، كىشىلەر ئۇچۇن اياڭ كىرەكلى نرسەلردىنەر. اگرده يىر يۇزى ھەر وقت صالحقۇن، ھم قارانغى بولسە، جانسىز چول حالندە كورينۇر ايدى. دقت بىلن قارالسە كوريلەر: قۇياش نىقتىر يوغارى بولسە، شولقتىر آنڭ اسسىلىگى، قزۇوى كوب بولا. جەي كۇنى، باشقە وقتلرغە قاراغاندە قۇياش يوغارى كوريلەر.

شونلىقتىن جەيلىكىدە يىر اۇستى، باشقە وقتلرغە قاراغاندە قزورواق بولا. قشلىقتە حتى كۇن اورطەسندەدە قۇياش بىك توبەن كورۇنە؛ شوڭا كورە يىر اۇستى قش كۇنى آز يىلىنا ھم صووق بولا. يىر يۇزىندە قۇياش نەق توبە اوستىندە گنە طۇرا طۇرغان اورنلرى دە بار، بونداى يىرلردە قش بۇتونلرى بولمى بۇتۇن يل ئەيلەنەسەنە آندە كۇنلر قزو، اسسى بولا بو يىرلرگە «اسسى ياق(۱)» دىلر بونڭ كىرىسنىچە كۇن اورطەسندە قۇياش كوككە كوتەرلمى طۇرغان اورنلردە بار. بونداى يىرلردە يل ئەيلەنەسەنە كۇنلر صالحقۇن بولا بو يىرلرگە «صالحقۇن ياق(۲)» دىلر.

قايسى بر يىرلردە كۇنلر آرتق يلىدە صالحقۇندە بولمى اورطەچەغنە بولا. مثلا بزده قۇياش يىرنى اورطەچەغنە يىلىطا، شوڭا كورە بىزنىڭ ياقنى «ھواسى اقليمى» «اورطەچە ياق(۳)» دىلر.

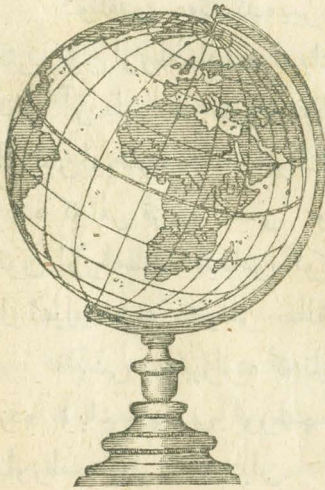
قۇياشنىڭ اسسىلىگى يىرنىگنە توگل، ھوانىدە يىلطا، اسسى يىرلردە ھوانىڭ يىلنوى

(۱) منطقهء ھارە. (۲) منطقهء باردە. (۳) منطقهء مەتەلە.

كوبرهك، صالقون، صوق اورنارده آزراق بولا. دېگگزلرگه يافنراق اورنلرنڭ  
 هواسى، آكارده صولى پار (بو) كوبرهك بولغانغه كوره جوش، دېگگزلردن،  
 زور يلغه لردن، يراق اورنلرنڭ هواسى، آنده صولى پار آز بولغانغه كوره  
 قورى بولا. هوانڭ يىلىق، صالقونلوق، جوشلك خاصيتلرينه « افليم (۱) » ديپوله.  
 يىلىقنڭ درجه سينه قاراب افليم: يلى، امسى، اورطه چه، صالقون، جوش، قورى بولا

§ ۲۰ — كره مجسمه، كره مسطحه.

يىرنى بۇرۇنقى زمانده كشىلر ياصى، تيگز، چيگى، قريى بار ديۇب  
 اويلاغانلر؛ آلرنڭ اويلرنچه، اگرده بر كشى قايسى طرفه بولسده بر ياقه  
 طابا كيتسه، باراطۇرغاچدن اول بيك زور بر دېگگزلرگه باروب ييته، اگرده دېگگزلرده  
 شول بارا طۇرغان ياغينه طابا كيتسه بر نيقدر بارغاچ، دېگگزلرنڭ چيتمينه بارۇب  
 ييته؛ آنڭ اول ياق چيتمى توبسز بر اورۇن؛ آنده بوتۇن دنيادهغى دېگگزلرنڭ  
 صولرى بۇتۇرلۇب، تۇبكه آغۇب تۇشوب كيتهدر. بۇرۇنقى خلقلر دېگگزلرنڭ  
 شول تۇبسز يىرينه بارۇب تۇشهر بز ديۇب، دېگگزلرده بيك كوپ سياحت  
 ايتمه كانلر، لىكن صۇگندن عالمر تيكشورۇب بلىگانلر؛ يىر بۇرۇنقىلر اويلاغانچه  
 ياصى توگل ايكان، بلكه ريزينكى طوب كبك توگه ركه؛ هر بر توگه ركه نرسه نڭ  
 چيتمى، قريى بولماغان كبك يىرنكده چيتمى قريى يوقدر.  
 يىرنڭ چنلابده، نيچۇك ايكانۇن بلو تۇ چۇن قۇريدهده صودهده سياحت ايتوب



كره مجسمه

بۇتۇن يىرنى ئەيلەنۇب يۇرۇب، اوزلرينڭ باشده  
 چقۇب كىتكان اورۇنلرينه كىرى ئەيلەنۇب قايتقانلر؛  
 قايتقانده باشده چقۇب كىتكان ياقلرندن توگل ايكنچى  
 طرفدن: قۇياش بايۇشمنه طابا كىتكان كشى، قۇياش  
 چغۇشى ياغندن ئەيلەنۇب قايتمشدر.  
 مۇنه شۇندن صۇك يىرنڭ توگه ركه بولوونده  
 هيچ برهونڭ شېههسى قالماغان، بو كۇنده ايندى دنيانى  
 ئەيلەنۇب قايتو عادى بر اشدر. يىرنڭ ئەيلەنەسنىڭ  
 يراقلىغى بيك درست ايتوب اولچەنگان. يىرنڭ ئەيلەنەسى  
 ♦♦♦۳۷ چاقىم ايكانى معلوم بولمشدر. يىرنڭ رهوشن

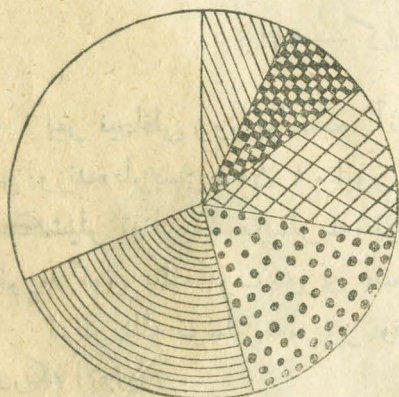


كۆرسەتۈرۈۋېچۈن، كاغىدىن ياكە آغاچدىن باصالغان توگەرەك شارنى «كۈرە مېسە» (۱) دىلر. بۇتۇن يېرىنى ايكى توگەرەك صىزق اچىندە كۆرسەتە تۇرغان كاغىدگە «كۈرە مېسە» (۲) دىلر.

بۇمى، توگەرەك نىسەنك ھر ياغن بىر يولى، كورۇب بولمى. يالغز شارنك يارطىسىغە كورۇنە؛ شونلقدىن يېرىنك بۇتۇن خرىطەسۇن صىزغاندە ايكى توگەرەك صىزق اچىندە تۇشۇرلر. توگەرەك صىزقنك بىرسى اچىندە. يېرى شارىنك بىر ياغن، صىزقنك ايكنچىسىنك اچىندە، شارنك ايكنچى ياغن كورەبىز.

### ۲۱§ — قۇرى يېرىنك و صولرنك بولنولرى،

كۈرە مېسەگە ياكە كۈرە مېسەگە قاراساق يېرى اۋستىندە قۇرى يېرىگە قاراغاندە صولرنك كورەك بولغانۇن كورەبىز. صويىر اۋستىنك دورت اۋلۇشندىن، اۋچ اۋلۇشى چاقلىدىر. بۇتۇن يېرىنك دورت اۋلۇشندىن بارى بىرگنە اۋلۇشى قۇرى يېرىد، قالغانى صولر بلەن قاپلانغاندىر. قۇرى يېرى، صودن اۋچ زور كېسەك بولۇپ چىغۇب تۇورا، شول زور كېسەكلرگە «قورى يېرى» (۳) دىلر. ايكن زور قۇرى يېرى قۇياش چىغۇشى ياغنندە غىسى بولوب، ياۋروپا، آزيا، آفرىقا اسملرنندە اۋچ گە بولنەدر.



(۱) آزيا، (۲) آفرىقا، (۳) شاملى آمېرىكا  
(۴) جنوبى آمېرىكا، (۵) ياۋروپا،  
(۶) آفستىراليا

ايكنچىسى قۇياش بايوشى ياغنغى قارا يېرى ياكە ياگدا بولوب آمېرىقا اسملندىر. اۋچونچى قۇرى يېرىدنيانك بېشىنچى كېسەگى بوگدا جنوبى قۇرى يېرى، ياكە ايكن ياگدا دنيا دىۋب ئەيتەلر. مونە شولاي بۇتۇن يېرى بېشى كېسەككە بولنە: ياۋروپا، آزيا، آفرىقا، آمېرىكا، آفستىراليا بو كېسەكلرنك ايكن زورسى آزيا بولوب ياۋروپادىن دورت اۋلۇش زوردر.

اندىن قالا آمېرىكا صوگەرە آفرىقا، اندىن صوگ ياۋروپا، ايكن كچكەنسى آفستىراليا بولور.

§—۲۲ سولرده قورى يير كېك بيش كيسه ككه بولنه لار:



§—۲۳ كشىلرنىڭ نىسلىرى.

يېرى نىچاقلى زور بولسىدە، آنىڭ اوستىنىڭ بار يېرىنە كشىلر طارالمىشدر. يېرى يوزىدە بارىسى ۱,۵۰۰ مىليون قدر كشى حساب ايتولە، بۇتۇن يېرى يۇزىدە گى كشىلر تەنلىرىنىڭ تۇسلىرىنە، يوزلىرىنىڭ صورت وقيافتلىرىنە سويلەشە طورغان نللىرىنە كورە بېك كوپ تۇرلى جنس و قوملارگە آيرىلەر.

تەنلىرىنىڭ تۇسلىرىنە، يۇز وقيافتلىرىنە كورە يېرى يوزىدە گى كشىللىرى دورىكە آيورەلار.

آق جنس: (كافقاز اروغى) بولرنىڭ تەنلىرى و يوزلىرى آق؛ كوزلىرى قارە، زەڭگەر؛ چەچلىرى يۇمشاق. بورۇنقى دن بېرلى ياۋروپادە آزىيانىڭ جنوب غىربىسىنىڭ؛ آفرىقانىڭ شىمال شىرقىسىندە يەشىلەر. بو نىسلىڭ خلقى بېك كوپ اولوب، بىر نىچە ئلۇغ، كچكە قوملارگە آيورولار: روسلر، نىمىسلر، انگلىچانلر، اىتالىيانلر، فوانسوزلر، اسپانىيوللر، عربلر، يهودىلر، ئەرمەنلر.



تەنچى ئىمىتى

آق جىنىدىن كازاڭلى بىر مۇسلمان



سارى جىنىس.

سارى جىنىس: بولارنىڭ تۇسلىرى سارى؛  
ماڭلايلىرى كىڭ، ياڭاق سۇياڭلىرى چىڭتى،  
كوزلىرى كىچىك، قىسقى، بۇرۇنلىرى ياڭاق، چەچلىرى  
قالغۇن وقاتلى. قىزىل، ياپونلار، فىنلەر، تاتارلار،  
باشقىدەر، قىرغىز، بۇ ئىسلىنىدۇر.

قىزىل جىنىس: بولارنىڭ تۇسلىرى باقىرىمەن  
قىزىل. بولار آمىرىكادە بەشىلەر ئىسلىرى آزابوب  
بىتۇب بارا.



قارا جنس.



قزل جنس.

قارا جنس: بولونڭ تەنلەرنىڭ تۇسلرى قارا؛ چەچلىرى قارا ھەم بۇتورگە،  
ايرىنلىرى قالدۇن، كوزلىرى زور، بولر آفرىقادە آفستىرالىيادە يەشىلر.

### § ۲۴ — مەنى لىك، بىدوى لىك، وحشى لىك.

يېرى يۇزىدە گى كىشىلەر، اوزلر پىنڭ دىيادە كون كورولرى، اعتبارى بلەن مەنى،  
بىدوى، وحشى دىيۇب آنالار. شەرلر تۇزۇب اىگۇن اىگۇب، حيوان آصراب  
ھنر صناعت سودا ابلە كۇن كورە طورغان كىشىلەرگە «مەنى لىر» دىيولە. بىر اورىن  
اىكىنچى اورىغە كۇچۇب، حيوان آصرابقە تىركلىك ايتە طورغان خىلقلرغە «بىدوى لىر»  
دىلر. بىلگولى بىر كىسب واشلىرى بولماغان، طاو تىشكارنە، آغاچ آرالىزىدە، نى  
طاوغرى كىلسە، شونى آشاب، قىر حيوانلىرى كىك يەشى طورغان كىشىلەرگە «وحشى لىر» دىلر.

### § ۲۵ — دىنلر.

بوتون يېرى يۇزىدە گى كىشىلەر نىندىكىنە بولسەدە بىر دىننى طوتالار. دىن  
بويىنچە كىشىلەر، نصارا، مىسلمان، موسوى، بوددى، مجوسى دىيۇب ايتوللر.  
نصارانىلر: ﷻ، تەئالى نى بىر دىيۇب عىسى عليه السلام گە اشانۇب انجىل بلەن  
عمل ايتۇچى خىلقلردر.

مىسلمانلر: ﷻ تەئالى نىڭ بىرلىگىنە، محمد عليه السلام نىڭ حق پىغمبىر بولووينە  
اشانۇب قرآن بويىنچە عمل ايتۇچىلردر.

موسوىلر: ﷻ تەئالى نى بىر دىيۇب، موسى عليه السلام غە اينانۇب تورات  
بويىنچە عمل ايتۇچىلردر.

بوددیلمر: بودده، اسملی بر حکیم ننگ و صیتلری بو بیجه عمل ایتوچی خلقلردر.  
مچوسیلر: اوزلرینک قوللری بلهن یاصافان پوتلرینه، یلان باقه کبک تورلی  
حشراتلارغه، کوک کوکراو و باشین کبک طبیعی نرسه لرگه عبادت ایتوچی کشیلردر.

## § ۲۶ — دولت و پادشاهلر.

مدنی خلقلر جمعیت لر بولوب بر زا کون (قانون) غه بوی صنوب یه شیلر بو  
جمعیتلرنک باشنده بولر نی اداره ایتوچیلر بولا. آلر جمعیت اچنده گی بۇتون خلقلنک  
چانلرن مال و ملک لرن صافیلر، اوصال کشیلردن، یوواش آدم لرگه ظلم ایتدیرمایلر،  
عیلی لرگه جزا بیرلر. مونه بو کشیلرگه «پادشاهلر» دیلر. قانون و نظام آستنده  
بر پادشاهنک اداره سنده یه شی تورغان جمعیت که «دولت» پادشاهلق دییوله.  
بیر یوزنده دولت لر پادشاهلر کوبدر.

## § ۲۷ — روسیه دولتی.

(بیری ۴۰۰۰۰۰۰ میلیون مربع خلقی ۱۶۰ میلیوندر).  
بزنگ طوبوب یه شه گانبز دولتنی «روسیه دولتی» دییوله. روسیه ننگ  
بیری دنیاننگ یاوروپا و آریا اسملی بولۇکلرنده در. یاوروپاننگ یارطسی از یاننگ  
شمال شرقی، شمال غربی طرفلری روسیه دولتی قولنده در. روسیه ننگ یاوروپادهغی  
بیرینه «یاوروپای روسی» آریادهغی بیرینه «آریای روسی» دیلر. بیرینک  
زررقی جهتندن بۇتون دنیاده آنکلیادن قالا روسیه دولتی، ایکنچی درجه در.  
چیکلری: روسیه ننگ شمال طرفنه بوز دیکگزی، شرقنه الوغ محیط دیکگزی،  
جنوبنده قنای، آفغانستان، ایران، تۇرکیه دولتلری کاسپی وقارا دیکگزلر، غرب  
یاغنده رومانیه، آفستریا، گیرمانیا، بالطیق دیکگزی، اسوچ نوروویچ دولتیدر.  
خلقى: روسیده باری یوزدن آرتغراق تورلی قوملر، تۇرلی ملتلر یه شیلر.  
ئله نیجه تۇرلی تللرده سۇیلوچی تۇرلی اروغدن جیبیلغان قوملر یه شه سه لرده،  
روسیه ننگ بتۇنلگینه هیچ بر ضرر کیلمی، روسیه دولتنک طوغری قانونی سایه سنده  
بو قوملرنک هر قایوسی بیک راحت، طنج عمر ایتلر. روسیه ده ایك کوب خلق  
روسلردر. بۇلردن قالا اینارودیسلردر. (۱) روسلر: ۋیلیکی روس، مالاروس،  
Инародцы (۶۱) - روسقه باشقه خلقلر.

بىيلاروس اسملىرى بلەن اۇچكە بولونەرلەر. ۋىليكى روسلەر، روسيەنىڭ ھەر يېرىدە، مالاروسلەر ياۋروپاي روسىنىڭ غەربىدە تۇرالار.

روسلەرغە باشقە خەلقلەر ايگى جىنسكە: كافكاز، مانغول جىنسلرىنە منسوبلردەر. پالەكلەر، ايتۋالىلەر، نيمەسلەر، شۋىدلەر. گروزىنلەر، ئەرمەنلەر، يهودىلەر كافكاز نىسلىندەر.

باشقۇرتلەر، قىرغىزلەر، نوغايلىر، ياقۇتلەر، مېشەلەر، تىپتەلەر، چوئاش چىرىمىشلەر، زىرانلەر. پىومەكلەر، چوقچىلەر، سامايدىلەر، قىرىم، كافكاز، قزان تاتارلىرى، مانغول نىسلىندەرلەر.

روسلەر. گروزىنلەر خرىستىيانلىقنىڭ پراۋاسلاۋنى مەھبەندەدرلەر.

پالالكلەر، لىتۋالىلەر، كاتولىك، نيمەسلەر، لاطىشىلەر، فىنلەرنىڭ بىر آزى لوتىران مەھبەندەدرلەر. باشقۇرتلەر، تاتارلەر، تىپتەلەر، مېشەلەر، قىرغىز توركەملەر، نوغايلىر، سارتلەر، اسلام دىنىدەدرلەر.

روسىيە ايگۈنچىلىك مەملىكىتىدەر، خەلقىنىڭ كۆپرەكى اوللردە ايگۈن ايگۈب، حيوان آصراب، اومارطە چىلىق، آوچىلىق، بالقچىلىق، معدن قازو، ھنر، صناعت بلەن كۆن كۆرەلەر. معارف: اوقو اشلرى روسىيەدە بىك اولقىر بوغارى بولماسەدە سۇڭ يىللردە بايىتاق آغە كىتدى. اورطە حساب بلەن روسىيەدە اوقى يازا بلە تورغان كىشىلەر يوزگە ۲۱ در. يوزدن ۷۹ كىشى اوقىدە يازادە بلىمى. اوقوغان كىشىلەر اوللرغە قاراغاندە شەھىرلردە كۆپرەكىدەر. خەلقنىڭ كۆپسى ايتدائى مەكتەپلردە تەحصىل كۆرەلەر. روسىيەدە ايرى وقىلرغە مخصوص يوز مەكەن آرتق ايتدائى مەكتەپ بار.

خەلقنىڭ بىك آزيغە بالالارن اورطە مەكتەپلردە اوقۇتەلەر، اورطە مەكتەپلەرنىڭ سانىدە كۆپ توكل، آندە اوقۇتۇچۇن زور مصارفلردە توتارغە كىرەك، بوڭا ھەر كەمنىڭ ھالى يەتمەيدەر.

### § ۲۸ — روسىيە دولتىنىڭ ادارەسى.

روسىيەنىڭ بۇتۇن ادارەسى، پادىشاھ ايمپىراتور خىزىتلىرىنىڭ قولىدەدر. مېنىستىرلارنى باشقە مامۇرلارنى نەيىن اينوچى دوما وگاسودارستۋىنىنى ساۋىت طرفىدىن تۇزلىگان قانونلارنى قاراپ تصدىق ايتوچى اولدەر. ياكۇ تۇزۇلە تۇرغان ھەمە زاكونلەر، گاسودارستۋىنىنى دوما بلەن گاسودارستۋىنىنى ساۋىتدە قارالۇب، بىر قىرار بىرلىگاندىن سۇڭ پادىشاھ خىزىتلىرىنىڭ تصدىق ايتووينە تابىشۇولا. اول اگىرە زاكونلارنى مەملىكەت، خەلق ئۇچۇن فائىدەلى تابىسە تصدىق ايتە. گاسودارستۋىنىنى دومانىڭ چىلىنلىرى بۇتۇن خەلق طرفىدىن سايلانەلەر. ساۋىت چىلىنلارنىڭ بعضىلىرى

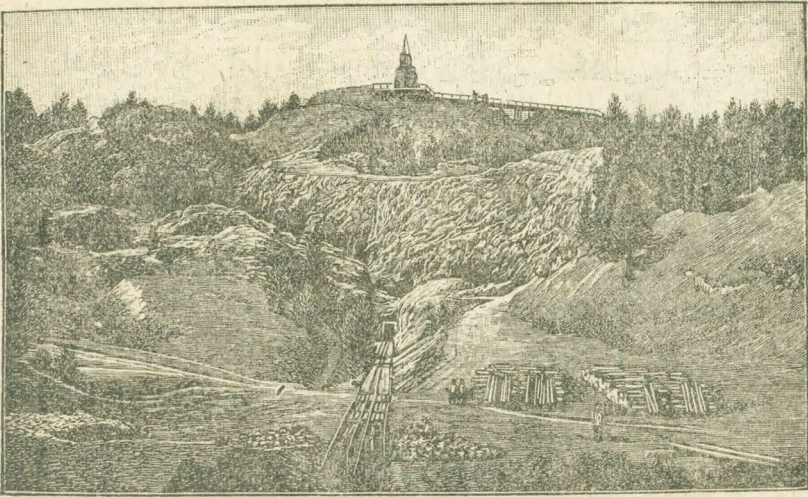
پادشاه طرفىدىن تەيىن ايتولەلەر. وقايسىلەرى زور دۋەرەلەر طرفىدىن سايلانەلەر.  
 تۇرلى اشلارنى قاراب ادارە ايتەر ئۇچۇن تۇرلى محكمەلەر بار:  
 گاصودارستۋيننى صاۋىت، گاصودارستۋيننایا دوما: بولردە تۇرلى قانولرۇن  
 ئۇزۇلەدر. پراۋىتلستۋىشچى سىنات بومامورلارنىڭ قانولرۇننى طوغرى يورتكانلرۇن  
 قاراب تفتىش ايتۇب طورادر. سىنود: پراۋاۋلاۋ نىلرنىڭ كلېسە و باشقە دېنى اشلارنى  
 قارى، بونىڭ مامورلرى روحانىلردر.

داخليه، سراى، معارف، بحريه، حربيه، يوللر وپوچطە تىليغراف، عدليه  
 ماليه، يىرلر - مينيسترلكلرى اسملرنىڭ بارسى اون مينيسترلك بار. بومينيسترلكلرنىڭ  
 هر برسنىڭ باشندە بەر مينيستر طورا. پادشاه و بۇتۇن يوغارى محكمەلەر، مينيسترلر  
 پاى تخذەدر. روسيەنىڭ برسى ياكى ايكنچىسى ايسكى ابكى پايتختى بار. بولر  
 پىتربورغ ايلەن ماسكەو شەرلر يدر. ادارە ايتەرگە اوڭغاي بولسۇن ئۇچۇن بۇتۇن  
 روسيەنى بىر نيچە اوبلست وگوپىرنالرغە، گوپىرنا و اوبلستلرنى اويەزلرگە،  
 اويەزلرنى استەنلرغە، استەنلرنى ۋولستلرغە بولۇنگاندر.

§ ۲۹ — ياۋروپاى روسى.

ياۋروپاى روسى، كىڭ توبەنسۇ تىگىزلكىر. بوزور تىگىزلكىڭ اورطەسندە  
 ۋالداى قالقووى (۱) اسمىك شىمالدىن جنوبكە تايا ۱۳۰۰ چاقىر قىر اوزىلغىدە قالقو،  
 توبەن يىرلر، صرتلر بار. بوقالقونىڭ شىمال طرفلرىنە «ۋالداى طاولرى» دىلر. ۋولغا  
 يىلغەسىنىڭ اوڭ ياغىدىن، شىمالدىن جنوبكە سوزلغان ۋولغا صرتلرى، ۋالداى  
 قالقولرىدىن كىڭ اووە بلەن آيرۇلەدر. ۋالداى قالقووى جنوبكە تابان سوزلۇب  
 بارۇب، غەربدىن شىرقغە اوزايغان، ايكنچى بىر قالقوغە طۇطاشا. بو قالقونىڭ غەرب  
 طرفىنە «ئەۋدوتىن» طاولرى، شىرق طرفىنە «دانىتسكى كىياش» دىلر. ياۋروپاى  
 روسى تىگىزلكىنىڭ شىرق طرفىدە، ياۋروپاى روسىنى، آزيای روسىدىن آيراطۇرغان  
 شىمالدىن جنوبكە، كاسپى دىڭىزىنە تابان اوزايغان «اورال طاولرى» بار. جنوبىدە  
 كاسپى دىڭىزى بلەن، قارە دىڭىزلر آراسىدە «كافكاز طاولرى» قارە دىڭىزدە واقع  
 قىرىم يارطى اٹاسىدەغى «قىرىم طاولرى» بار.

اورال طاولرى: نەق بوز دىڭىزى قىرىندىن آلۇب جنوبكە، كاسپى دىڭىزىنە  
 تابا ۲۱ مڭ چاقىرم سوزۇلادىر. اورال طاولرى ياۋروپاى روسىنى سىپىرىيا  
 ياغىدىن ايسە طۇرغان يىللردىن ساقايلر. اورال طاولرى جنوبكە تابان بارغان صابىن  
 يوغار يەنە، بىيكەنە، طاونىڭ اورطە بولۇگىنە يتكچ، تاغىدە توبەنەيە، جنوب بولۇگى



بلا گادات طاری.

بر نیچه طارماقلرغه آیریله در.  
 اورال طاوینک شمال و اورطله  
 لری ننگ بر از بیرری، ایری  
 آغاچلی اورمانلر بله قبالانغان،  
 جنوب طرفلری، اوزینک ماطور  
 منظره لری، تورلی اوسملر کله  
 بایلقی بلهن اورال طاوینک  
 باشقه یاقلرندن آیرمدر، اورال  
 طاوینک اورطلر ننه نیمر، التمه  
 باقر، کمش، پلاتینه، طوزه  
 مرمر کبک معدنلر بیک کوبدر.  
 تیسرنک ایگ کوب چغاطورغان  
 اورنی «بلا گادات» اسملی  
 بیرده در.

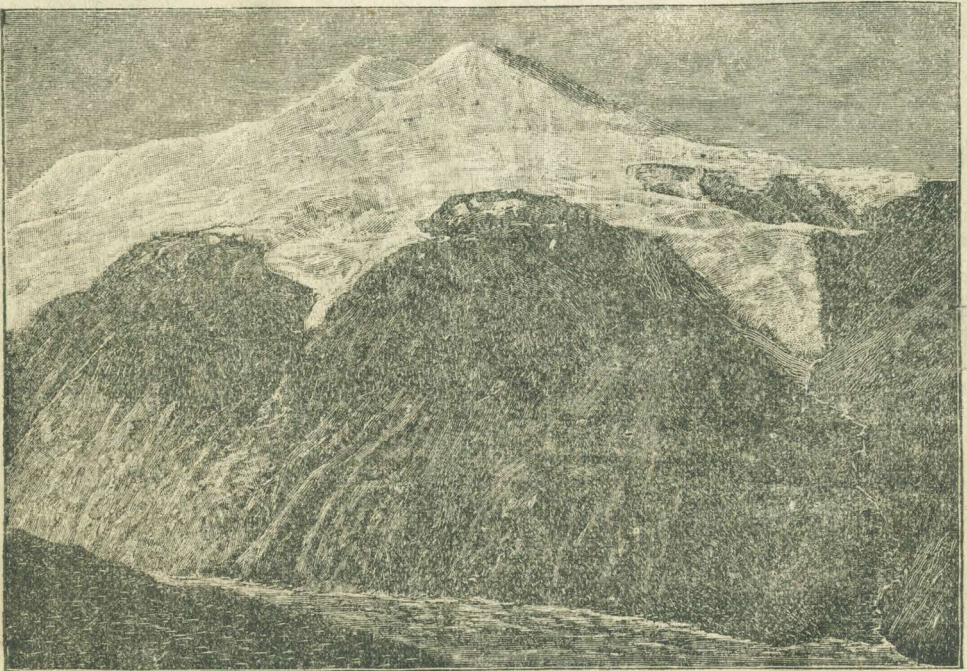


کافکاز طاولری: قارا  
 دینگز بله کاسپی دینگز لری  
 آراسنده بوی ۱۲۰۰، ایگی ۱۲۰  
 چاقرم قدر ییرنی قاپلاغان  
 تزلگان طاولردر.



بۇ تاۋلار، سرتلار آراسىندە وادىلار، درىيال چقۇرى (۱) كىك بىك تىرەن چقۇرلار دە بار. كافكاز تاۋلار يىنڭ البرز، دىخ تاۋ، قازىك، ارارات كىك بىكلىكلىرى ۵ چاقىمغە يىتە تۇرغان بىك بىك اورنلىرى بار.

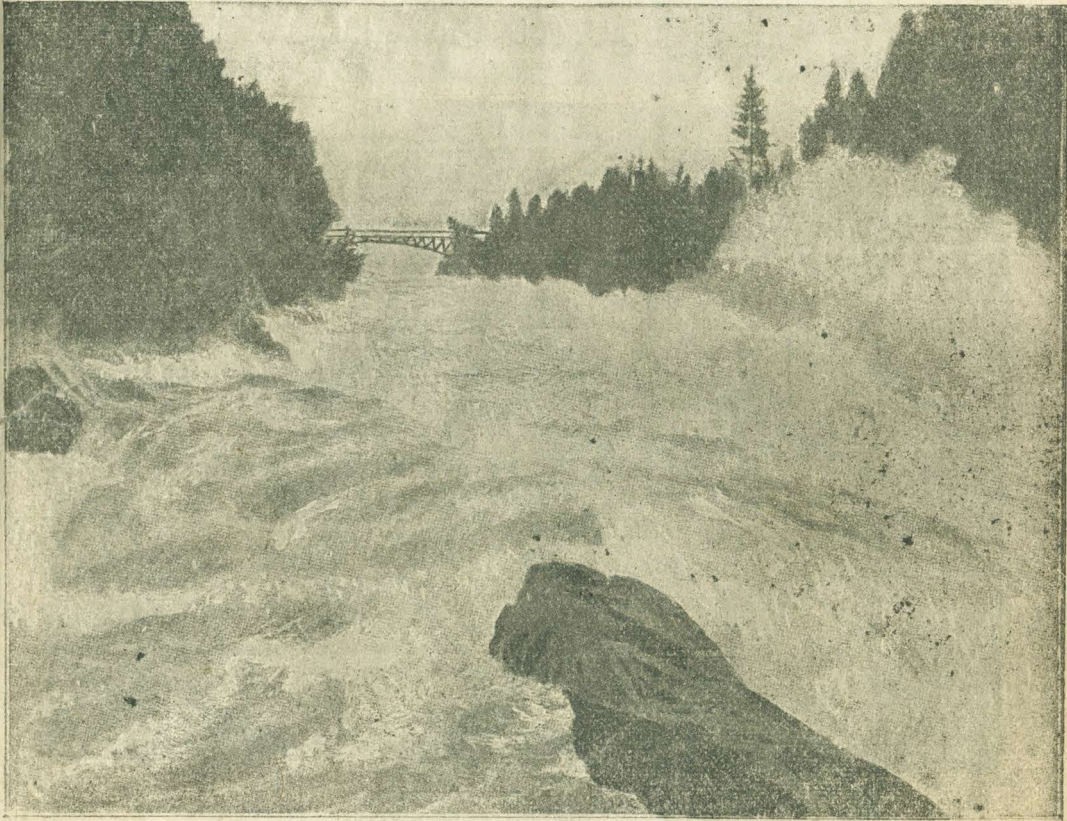
كافكاز تاۋلارنى آراسىندە قايىسى بىر وادىلار دە، ھوئىلى ھتى قىزۇ بولسى دە، تاۋ باشلىرىدە يىنڭ بىر وقتىدە بىتىمى تۇرغان قارلار، بوزلار دە بار. تاۋلارنىڭ قاپىرغىلار يىنڭ بۇغار يىراق اورنلارنى چىشى آغاچلىرى، تۈبە نىرەك اورنلىرى ياقىراقلى آغاچلار بىلەن قاپلانمىشىدۇ. كافكاز تاۋلار يىنڭ مەدىنلارنى ئەلدە بىك نى تىكشىر ولۇب بىتمە گان، بۇندە تاۋۇلا تۇرغان مەدىنلار: باقر، كەش، نىفت دىر. نىفت تاۋدىن چىغا تۇرغان مايدىر. بىزنىڭ لامپالارغە سالۇب ياندرە تۇرغان كىراسىن دە شول نىفتىدىن آلونادىر. دىن يانڭ ھىچ بىر اورىندە كافكاز دەغى قىر كۇب مەقدار دە نىفت چىغا تۇرغان بىر يوقىدۇر.



البرز تاۋى.

قىرىم تاۋلىرى: قىرىم يارمى آطاۋىنىڭ جىنۇبىدىن، دىڭىز يارى بۇيىچە قۇياش چىغۇشى ياغىنە تاۋا صۇزۇلغاندىر. بۇ تاۋلارنىڭ جىنۇب طرفلىرىدەغى ايتەكلىرى بىك نىكە بولۇپ دىڭىزگە تۇشەلەر. بۇ تاۋلار، قىرىم تاۋلىرى بىلەن قارا دىڭىزگە آراسىندەغى

يېرى، شمال ياغندن ايسه طۇرغان صالقون يىلردن صاقليلر؛ شونلقدن بونده قش بۇ تۇنلې بولمى. بو اورۇن بزنك روسيه نك هواسى ايك ياخشى بولغان يېردن سانالادر، بۇنده روسيه نك هر طرفندن كوكرهك آورولى كشيلىر، دولانو ئۇ چۇن كېلەر. فينلانديه طاولرى: ياۋروپاى روسينك بالطبق ديكگرى بلهن آق ديكگرز آراسندهغى قالقو، بيبك ييرلرگه «فينلانديه طاولرى» ديلر. فينلانديه طاولرى، باشقه طاولر كيك طوطاش تزمه توكل، بلكه آيرم، گرانيتلى بربرسدن بيبك تيرهن كوكلر بلهن آيرلغان، بيبك كوب، قالقو بيبك لكاردن عبارندر. طاو باشلرندن شاولاب آغوب طورا طورغان «شارلاولر» بار.

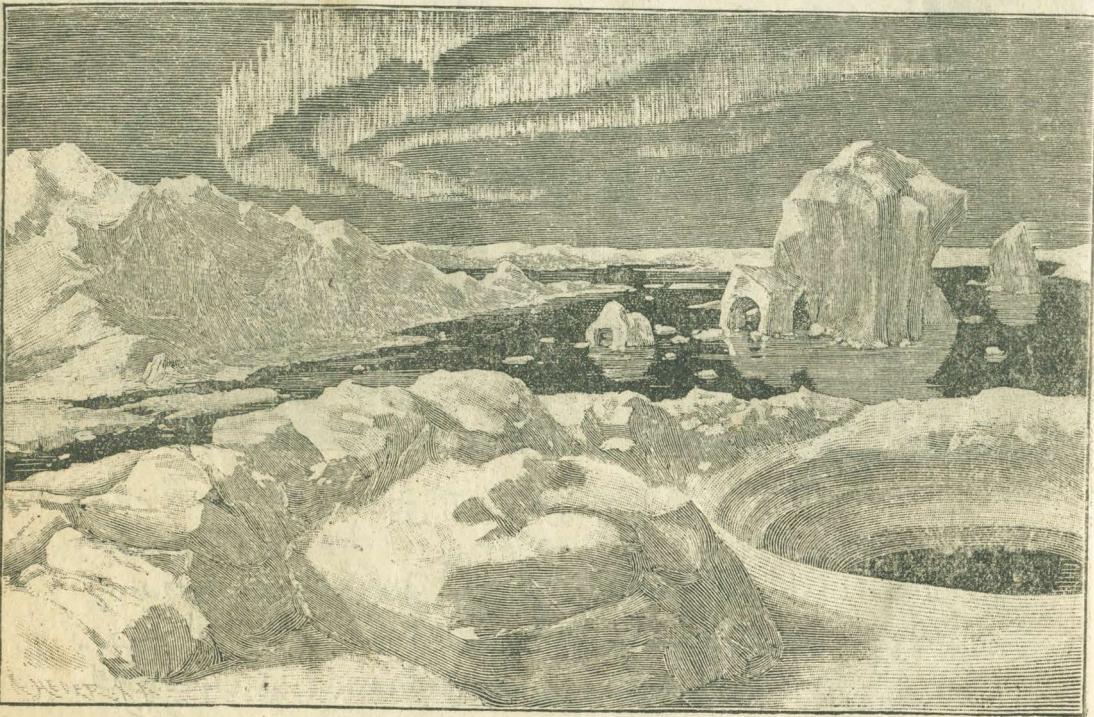


فينلانديهده ايماطرا شارلاوغي.

فينلانديه طاولر ينك قايسيلرى شهب شهرة طاش، گرانيتدن، بعضيلر ينك (اورنى بلهن) اوستلرى ايرى االصلى آغاچلر بلهن قاپلانغاندر. بولاردن تيمر، باقر، گرانيت، مرمر چغادر.

## § ۳۰ — ياۋروپاى روسىيەدەگى دىڭىزلىرى.

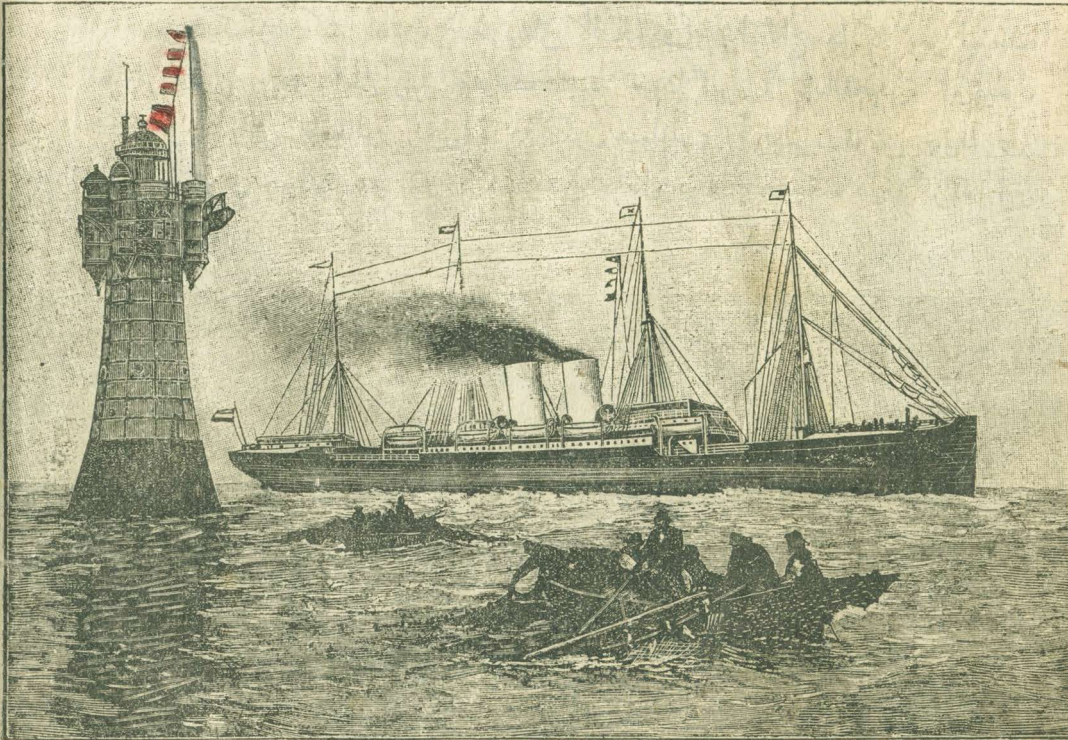
روسىيەنىڭ شىمال طرفىدەغى بۇز دېڭىزى، يىل بويىنە دىۋب ايتۇرلىك بۇز بلەن قاپلانغان بولا. يالغىز جەبلىكەگنە آوروپاى روسىگە طوطاشقان چىتلىرىگنە بر آز بۇزدن آرچىلۇب، اۇچ آيلر چاماسى پاراخوتلىر يۇرورلىك بولا. اول وقتدەدە بۇزلىر طاو، طاو بولۇب يۇزۇب يۇرگانگە كورە پاراخوتلىر طنچ، قۇرغىچسىز يۇرى آلمايلىر. بو دىڭىزدە كىشى طۇرمى طۇرغان كالاگە يىف، ۋاىكاچ، ياشكا يىو اسمندە آطاولر بار. بو آطاولرغە جەبلىكە سوداگىرلىر، بىلقچىلىر، آوچىلىر، كىلۇب بالىق طوطالار، تۇرلى دىڭىز حىوانلىرى آولىلىر، قۇش جۇنلىرى، قۇش مامقلىرى جىيالر. بو بۇز دىڭىزىندىن حاصل بولغان كچكەنە دىڭىزگە آق دىڭىز دىلىر.



بوز دىڭىزىندە آغوب يۇرى طورغان بوز طاولرى.

بالطىق دىڭىزى: ياۋروپاى روسىنىڭ قۇياش بايۇشى چىگىندەدر. بودىڭىزدە بوطنى، فىن، رىغا اسملى اۇچ زور كورف بار. رىگا كورفىنىڭ ساحلى (يارى)

توبەنسۇ تېڭزىك؛ بوطنى، فېن كورفزلرىنىڭ يارلىرى تىكەدر. قىشلىقىدە قىرلىرى  
 طوكادىر. بالىق دېڭىزى ساى، تۇبندە طاشلى بېرلىرى كۆب بولغانلىقىدىن، پاراخوتلىرى  
 يورور ئوچۇن بودېڭىز بىك اولقىدىر اوڭغايلى توڭلدر. تۇنلردە، طۇمانلى وقنلردە  
 ياكلىشۇب پاراخوتلىرى يوللىرىدىن چىغوب، طاشلى بېرلىرىگە باروب كرمەسونلىرى ئوچۇن  
 دېڭىزدەگى آطاولرغە وصاى اورنلرغە مایاقلر اوپۇرتقانلىرى .



ماياق آلدندە طورغان پاراخود.

روسىيە بالىق دېڭىزى آرقلى انگلىيە، فرانسىيە، امېرىكا وباشقى دولتلىرى بىلەن  
 زور سودا رايىتە. بودېڭىز آرقلى روسىيەدىن چىتكە بىك كۆب مال چىقارۇلا. چىتىدىن  
 بىك كۆب مال كىتىرۇلە، شونلىقىدىن بالىق دېڭىزى روسىيە ئوچۇن بىك فائىدەلى  
 بر دېڭىزدىر.

قارا دېڭىز: بو دېڭىز تىرەن، بونىڭ بىردە ساى اورنى يوق سودا جەھتىدىن  
 بىزنىڭ روسىيە ئوچۇن قارا دېڭىز غايىت مەھم اورىن طوطا. قارا دېڭىزدە يىل  
 ئەپەل نەسىنە پاراخوتلىرى يۇردىن طوفتامى. بونىڭ شىمال ياغاسىغىنە آى پارم چاماسى

طوڭۇب طۇرا. ياز و كۆز كۇنارندە قارا دېڭىزگىزدە قۇتلى طولقۇنلار بولا. طولقۇن  
 وقتىدە صوى قارا تۇسدە كورىنە. بونڭ قارا دېڭىز آتالو ويدە شونڭ ئۇچوندىر.  
 قارا دېڭىزنىڭ شىمالىدە، شوشى دېڭىزدىن حاصل بولغان آزاق دېڭىزى بار.  
 آزاق دېڭىزى صاى بولغانلىقتىن، آندە كچكەنە پاراخوتلارغىنە يۇرى. بودېڭىزلردىن  
 بالق بېك كوب آولانە.

كاسپى دېڭىزى: بودېڭىز بۇتۇن ياغىدىن قۇرى يېرى بلەن چولغانغان، بىر  
 طرفىدە دېڭىزگە قوشۇلمى، شونلىقتىن دېڭىزدىن بېگرەك زور كولىگە اۇغشى؛  
 مونڭ صوى آچى - طۇزلىدىر. كاسپى دېڭىزنىڭ تىرەسى توبەن تىگىزلىك كىڭ  
 دالدار، مونڭ ساھلىدە اھمىتلى لىمانلار، پورتلار يوق؛ موندە بالق بېك كوب  
 مقدارە آولانە، ھر يىل يىكرىمى مېلىيون سوملق بالق توتولا

### § ۳۱ — يىلغىلار، كوللار.

بىزنىڭ روسىدە يىلغىلار بېك كوب، شىمال طرفىدەغى بوز دېڭىزىگىزىنە:  
 بېچورا، شىمالى دۆينە، مېزىن، آنىغە يىلغىلار قۇبىلار، شىمالى دۆينە يىلغىسى،  
 صوخانە بلەن يوگ اسملى ابكى يىلغىنىڭ قوشلۇقىدىن حاصل بولادىر. بوز دېڭىزىگىزىنە  
 قۇبە طۇرغان يىلغىلار آراسىدە ابكى اھمىتلىسى دۆينە يىلغىسىدىر. بونڭ صوى كوب،  
 پاراخوتلار يۇرۇر ئۇچۇن بېك اوڭغاي، بۇرنى زىماندىن بىرلى روسىدە ئورطەسىدىن  
 آق دېڭىزگە چىقۇب يۇرى طۇرغان صوى يولىدىر. آنىغە يىلغىسىدە پاراخوتلار بۇرمەسىدە  
 صاللاب آغاچ آغزالار. بېچورا يىلغىسىنىڭ صوى كوب، پاراخوتلار يۇرتۇر ئۇچۇن  
 قۇبە بىر يىلغە بولسىدە، تىرەسىدە خالق بېك آز بولغانغە كورە اھمىتى آزدىر.  
 بالطبق دېڭىزىگىزىنە نىۋا، غربى دۆينە، نىمان، ويصلا يىلغىلار قۇبەدىر.  
 غربى دۆينە يىلغىسى ۋالداى صرتلردىن چىقۇب، رىغا كورقىزىنە قۇبە، بوندە  
 كىسەلتنىڭ كوب بولۇوى، پاراخوتلار يۇرووينە اوڭغايلىرى. نىمان يىلغىسى  
 مېنىسكى گوبىرناسىدەغى سازدىن چىقۇب، بالطبق دېڭىزىگىزىنە قۇبەدىر.

قارا و آزاق دېڭىزلرىنە دىنپىر، دىنىستىر، دون، جنوبى بوغ يىلغىلار قۇبەلر.  
 دىنپىر يىلغىسىنىڭ باشى ۋالداى طاولرىدىر. بونڭ باشارىدە بېك ابىرى آغاچلى  
 اورمانلار، آغمۇندە بېك ابىگۇن اوڭا طۇرغان باصولار، منىسكىنە طابان دالالردىر. دىنپىر  
 يىلغىسىدە پاراخوتلار يۇرووينە اوڭغايلىرى بىتە طورغان كىسەلتنلەر بوصاغىلار (۱) بار.  
 دىنپىر يىلغىسىدە اوڭىن بىرىزىنا، پىرىپىت صولدىن دىسنى يىلغىلار كىلۇب قوشۇلار.

آزاق دېڭىزىنە دون يىلغەسى قۇيەدر. دون يىلغەسىنىڭ اوڭ باغىندىن دانىتەس يىلغەسى كىلۇب قوشۇلادىر.



دىنپەر يىلغەسى كىسەلتە.

كاسپى دېڭىزىنە ۋولغا، اورال يىلغەلىرى قۇيەلىرى. ۋولغا بۇتۇن ياۋروپا قىتئەسىدەغى يىلغەلىرنىڭ اىڭ اوزونىدىر. ياۋروپاى روسىنىڭ اورطەسىدەغى والداى طاولرىنىڭ ايتەگىدەگى ۋولمكىنا ۋىرخوۋيا اسملى كچكىنە بىر روس آولى ياندىغى سازلقدەغى چىشمەدىن چىقار. ۋولغا يىلغەسىنىڭ اوڭدىن سولدىن، بارسى ۲۰۰ قىر يىلغە كىلۇب قۇشولادىر. بويىلغەلىرنىڭ زورراقلىرى: تۋىرتسە، مالاگە، شەكەسەنە، اونۇئا، كاستراما، ۋىتلوگا، كاما. اوڭدىن اوقا، سورا يىلغەلىرىدىر. كاما يىلغەسىنە آق ايدىل، ۋەتەكە ايدىلى (نقرات ايدىلى) كىلۇب قۇيەدر.



جەي بويىنە شوشى پاراخوتلار دە، بار ژالردە خىدمەت ايتوب اوزلرن و عائللرن طويدرالر.



نيژنى توغروسندە ۋولغا.

كوللر: ياۋروپاي روسيەگى كوللرنىڭ زورلرى لاۋغا، آنيغا، صايمە،، ايلمين چود اسملى كوللردر. بو كوللر روسيە تيگنزلگىنىڭ شمال غربى ياغندە (پيتر بورغ، آلاينىسكى، ناۋگورد، پىسكوف گوبيرنالردە) لادوگا كولى ياۋروپادە ايڭ زور كوللر. بو كوللرنىڭ صولار ينىڭ تەمى تۇچۇر. جنوب شرقى طرفندە، طۇزلى كوللردە بار، بونداي طۇزلى كوللرنىڭ ايڭ زورلرى: ئەلتون، باسكونچەك كوللر يىر. باسكونچەك كوللرنى ھەر يىلىنى ۱۵ مىليون قىر پود طۇز چقارالار.

### ۳۲§ — ياۋروپاي روسىنىڭ اقليمى.

ياۋروپاي روسىنىڭ اقليمى ھەر يىرنەدە بىر تۇرلى توگل، شمال ياقلىرى بوز دىڭىزلر يىنە ياقن بولغانغە كورە صالحون بولوب، باشقە اورنلرنىڭ اقليمى اورطە چەدر. جنوبكە تابا بارغان صاين ھوا يىلى بولا. (آرخانگىلدە قش ۶ آيقە صوز ولا. پيتر بورغە ۵ آى، آسترخانە ۳ آى، قريم نىڭ جنوبىنە بتونلەي قش بولمى.) قۇياش بايۇشى ياغندە بىر مېخىط آطلاسىدىن يىلى، يوش يىللر ايسوى سىبىلى، اقليم يوش ھم اورطە چە بولا



قۇياش چۇشى ياغىنە كىتكان صابىن اقلیمى اوزگەرە. قۇياش بايۇشى ياغىنە قاراغاندە بو طرفە جەى بىك اسسى، قش بىك صالحقۇن بولا. بوندە يغمور یش یاومی، روسیەنڭ جنوب شرقى طرفلرنده قور يلقار بىك یش بولادر.

استرخانده قش نڭ صالحقونغا، بوطنى كورفز ينڭ تۇن طرفندهغى طارنيو (۱)، شهرندهگى قدر بولادر. جەيلكده شول اوق استرخانده اسسىلك، دنيانڭ اسسى ييرلرندهگى قدر بولا.

اقلیمنڭ اوسملىك وحيوانات دنياسينە تاثيرى بىك زوردر. شمال طرفلرى بىك فالون قار، بۇز بلەن قاپلانە، جاي كوفى قارنڭ اوستى بر آزغنە ايرىدر. شول وقتە آندە بر آز موك اوسە، بو ييرلرگە «توندرە» دىلر. طوندرەلردن توبەن، جنوبكە طابا چەنچكى چىقلى، قاراقالۇن اورمانلر صوزۇلوب كىتەدر بو اورمانلر قۇياش بايۇشى ياغىنە فين كورفز ينە، قۇياش چۇشى ياغىنە ۋياتكە (۲) يلغەسینە قدر كىلەر. بو اورمانلرنڭ جنوبنە تورلى قاطش آغاچلى (ۋيانكە طاماغندن ۋالينسكى گوبيرناسينە قدر) اورمانلر باردر، بوندن جنوبدە رەك يافراقلى آغاچلر كورونە، هم بتونلەى اورمانسز ييرلرگە اوچرالونەدر.

روسیەنڭ جنوب طرفلرى، دىكگز بويلر ينە قدر كىك، تىگز دالادر. قريم، كافكاز طاولرنده طاغن اورمانلر، آغاچلر كورونەدر.

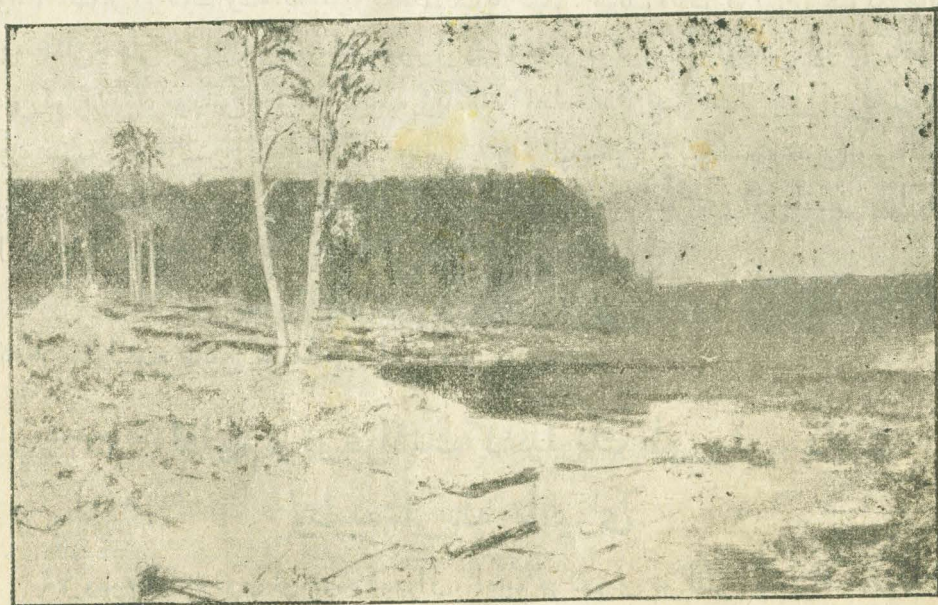
### § ۳۳ — اقلیم و توفراقنڭ كشىلرنڭ طورمش، عادت

#### و طبيعتلر ينە تاثيرى.

روسیەنڭ بۇتۇن اورننده توپراق، اقلیم بر تۇرلى توگلىر. توپراق، اقلیمنڭ تورلىلىگى، اولكەنڭ اوسملىكلر ينڭ، حيوانلر ينڭ تۇرلى، تۇرلى بولوويىنە سببدر شونلقدن روسیەنڭ اوسملىگى، حيواناتى اوريننە كورە آيرۇلەدر. بۇنڭ اۇستينە روسیەنڭ خاقلرى دە بىك كوب تۇرلى قوم قىبلەلردن جىيلغان. توفراق، اقلیم، خاقلردە بولغان تورلىلكلر، خاقلنڭ سوداسن، كسىن اوريننە، ياغىنە كورە باشقەلاندرا، روسیەنەگى شوشى خصوصيتىنى، ياخشىراق طانور اوچون، ياوروپاى روسىنى بر نىچە طبيعى بولۇكلرگە، ياقلرغە آيرالر: زور كول بويلرى، شمال ياغى، فينلانديە، بالطق دىكگزى بوپى، ۋىصلا يلغەسى بوپى، قارە طوفراقلى گوبيرنالر، دالا ياكە جنوبى گوبيرنالر، اورال طاووى بوپى، صناعلى گوبيرنالر.

### § ۳۴ — زور كوللر بويى.

پيتربورغ، آلايىتسكى، ناۋگورد، پىسكوف گوبيرنالرينه «كول بويى ياقلىرى (۱)» دىلر. بويافىنك توفراغى: قالدو بىرلرندە قوملق، وتۇز نىگىز بىرلىرى سازلق در. پيتربورغ گوبيرناسىندىن باشقە بىرلرندە خلق سىرەك اوطورغان. خلقى: ۋىليكى روسلر ايلەن روسلاشقان فينلردر. خلقنىڭ كون كورە كور ووى، ايگونچىنىڭ بلەندىر. آرش، سولى، آرپە، جىتىن چاچەلر. جىتىن بىگىرە كدە پىسكوف گوبيرناسىندە كوب يتشەدر.

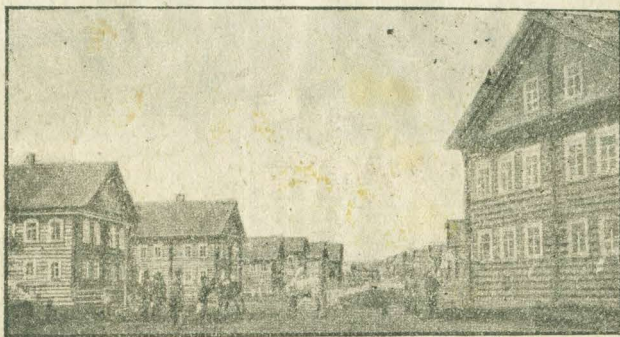


زور كوللر بويىندەغى بركورنش.

بوندە يتشە طورغان ايگۇن، بو بويى خلقىنە يتمىدر، شوڭار كورە اوللردن بىك كوب خلق اش از لەب چىتكە كىتەلر، شەرلرگە تۇرلى بىرلرگە طارالالار. كوللردن بالق طوتالار، شىمال طرفىندەغى اورمانلردن آغاچ كىسەلر، آو اولىلر. بو ياقنىڭ ايڭ زور سودا اورنى پيتربورغ شەرىدر.

مشهور شەرلر: پيتربورغ گوبيرناسىندە: نىۋا يلغەسىنىڭ طاماغىندە، الوغ پيتر طرفىندىن سالونغان پيتربورغ شەرىدر، پيتربورغ بىزنىڭ روسىەنىڭ پاي تختىدر

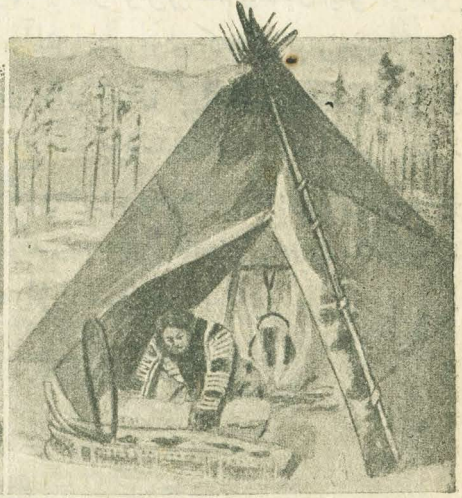
زور محكمەلەر بوندەدر، بۇتۇن روسىيەنىڭ علم، معارف اورطەسىدىر، بىك كۆب توبەن، اورطە مەكتەبلەردىن باشقە دارالفنون بىر نىچە ايرارگە و خاتونلارغە مخصوص زور مدرسەلەر بار. روسىيەنىڭ بۇتۇن اطرافىدىن، نىچە مەكتەرلەر چە يىكتىلەر و قىزلار علم تحصيل ايتو ئۇچۇن پىتەر بورغە كىلەر. پىتەر بورغە اوچ صويولى، آلتى تىمەر يولى كرەدر. پىتەر بورغە سودا جەتتىندە بىك زور اورون طۇطا. بوندىن يراق توگىل كرانشتاد قالاسى صوغىش لىمانىدر. صارسكى صىلو، گاتچىن پىتەر بورغە گو بىرناسنە آطاقلى اوياز شەرلەردىر. ناۋگورد گو بىرناسىمنىڭ باش شەرى ناۋگورددر. روسىيەنىڭ بىك بورنى شەرلەردىر. پىسكوف گو بىرناسىمنىڭ باش شەرى پىسكوفدر. جىتن سوداسى بلەن مشهوردر. آلانىتسكى گو بىرناسىمنىڭ باش شەرى پىتەر ناۋودسكىدر. بونەچو بىن زاۋدى بار.



زور كۆللەر بويىدەغى بىر آول.

§ ۳۵ — شىمال ياغى. (۱)

شىمال طرفىدە آرخانگىل، ۋالوگا اسمەرىدە اىكى گو بىرنا بار. بو اىكى گو بىرنانىڭ يىرىنىڭ زورلىغى، بۇتۇن ياۋروپاى روسىيەنىڭ ۵ ئلۇشدىن بىرسى چاقلىدر. يىرىنە كورە خاقى بىك آز، سىرەك اوطۇرغان. بونىڭ شىمال طرفارىدە زور قالۇن اورمانلەر بار. = طوپراغى اىگۇ نچىلىك ئۇچۇن قولاي توگىل، اقلىمى صالحون. خلقى: لوپاريلەر، زىرانلەر، صامايدلەر، روسلەر — پامورلردر.



سامايدلر.

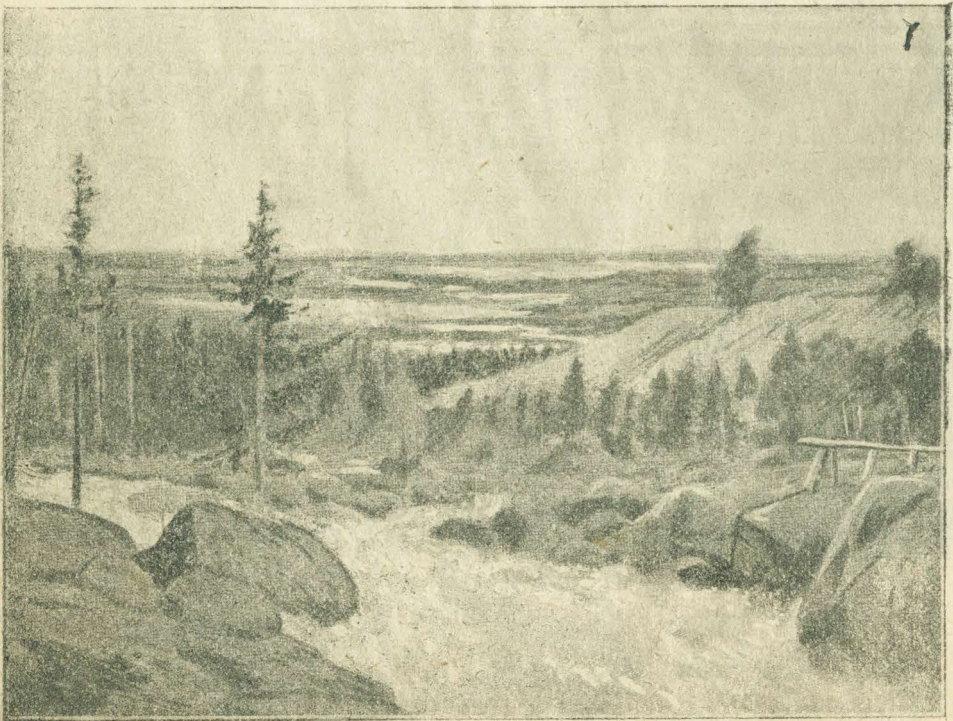


پامورلرده بالق چيلق اشى.

بو گوپیرنالردە ياشاۋچى خەلقلرنىڭ كۈن كورولرى بالقچىلىق، آۋچىلىق، آغاچ كىسو، حيوان آصر اوچىلىقتىر. آق دىڭىز بويىدە طور وچى روسلارنى «پامور» دىلر. بوندە موگزلى حيوانلردىن بىك سۇتلى حالماگورسكى صيوى آصرالوندىر. مشهور شىرلىرى: آرخانگىل گوپىرناسىندە، آغاچ سوداسىلە مشهور گوپىرنانىڭ باش شىرى آرخانگىلدىر. بوندىن باشقە مەلىكتلەرگە آغاچماي تىوى، مىخ كىتەدىر. ۋالوگدە گوپىرناسىندە گوپىرنانىڭ باشى ۋالوگدە شىرىدىر.

### § ۳۶ — فىنلاندىيە.

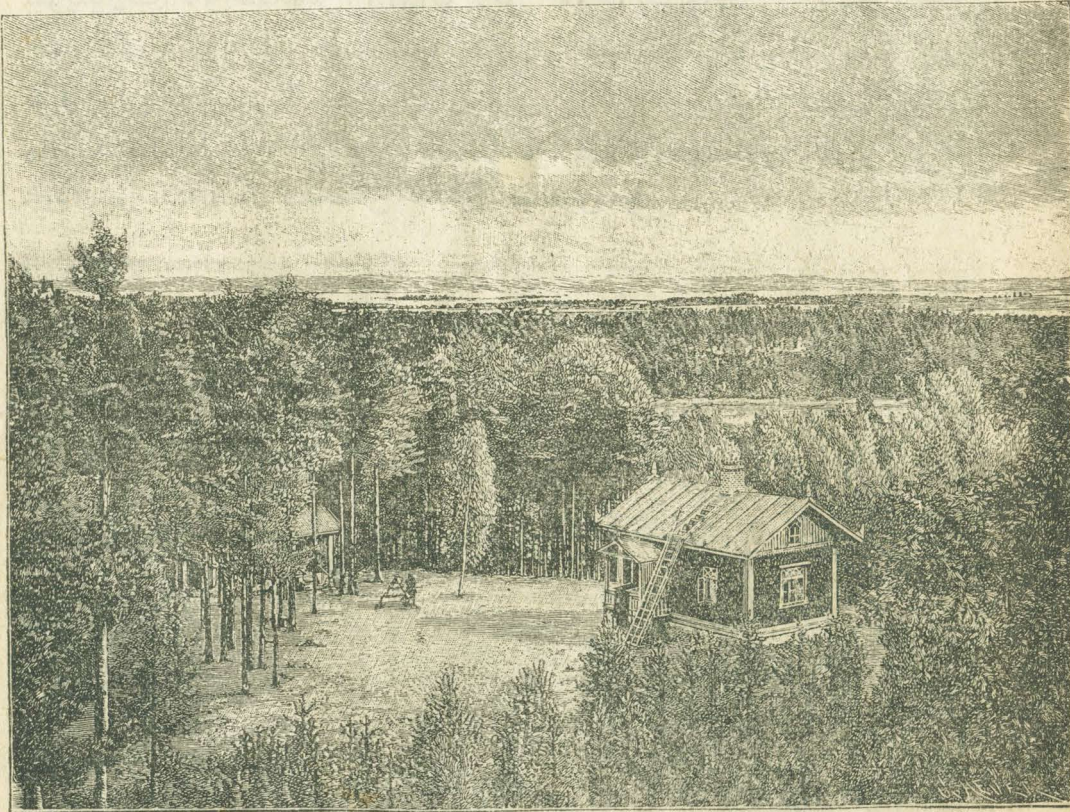
آق دىڭىز بلەن فىن كورفىزى آراسىندەغى ۋىيورغ، نىولاند، آبا-بىرىنبارگ، تاۋاستىگوس، ۋازآس، اولىابورغ، كواپىموس، سەنت مىخىل اسمىرنەگى ۸ گوپىرناغە «فىنلاندىيە (۱)» دىلر. فىنلاندىيەنىڭ توپراغى بىك بىركاتلى توگىل، پىرىنك اۋستىنىڭ كوبرەك اورنلىرى، طاشلى طاۋلر، بىك كوب كوللر، چانچەكلى آغاچلى اورمانلر بلەن قابلانغاندىر. فىنلاندىيە صالحقۇن ياقلىردىن سانالار، شولاي بولسىدە شىمال ياغىندەغى كىك اوڭ صالحقۇن بولمىدىر.



بۇندە يىتتە تۇرغان اىگۇن، فىنلاندىيە خالقىنە يىمى، بىك ككوب مقدار چىتىن كىترۇلەدر.

خالقى: فىنلدر. اش سىوچەن، سادە تۇرمىشنى ياراتا تۇرغان، سالقۇنراق طبيعتلى خالقلدر. فىنلرنىڭ ھرقايسى ايرى و خاتۇنى اوقى يازا بلەدر. بۇندە اىگۇن اىگۇدن باشقە بالقچىلق، تاشچىلق، سودا بلەندە كون كورەلر.

گىلسىنگفورس شەرى نىلاندىگوبىرناسىنىڭ ھم بۇتۇن فىنلاندىيەنىڭ باش شەرىدر. بۇندە توبەن اورطە مکتىبلردن باشقە دارالفنون ايرلرگە قىزلرغە خاص تۇرلى عالى مکتىبلردە باردر.



فىنلاندىيەدە اورمان.

§ ۳۷ — بالطيق بوي

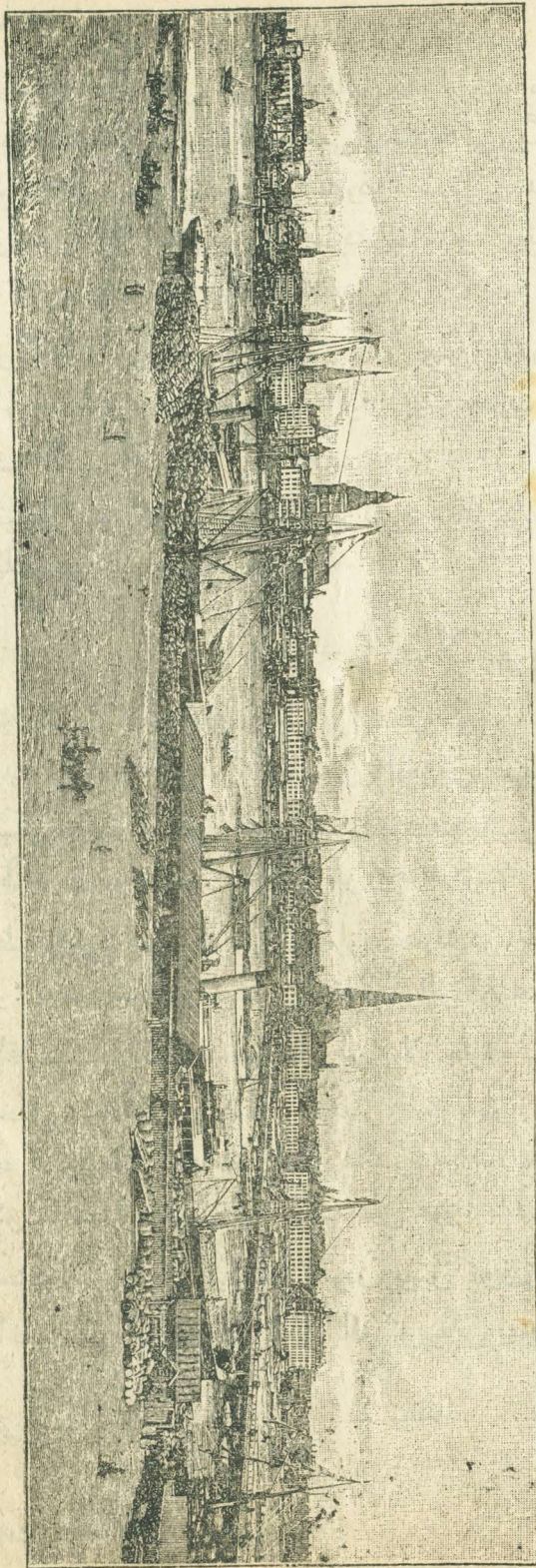
كورلەندىيە، لىفلىەندىيە،  
ئىيسالاندىيە اسملىرىندە گى اوچ  
گوپىرناغە «بالطيق بويى (۱)»  
دېلىر.

بو ياقنىڭ دىكىگىز بوينىغى  
يىرلىرىنىڭ توپراغى قۇملى،  
ايگۇن ايگۇن ئۇچۇن بۇتۇنلەي  
ياراقسىزدىر. باشقە اورنلىرىدە  
توپراق بىك ياخشى بولماسەدە،  
يىرلى خلقىنىڭ ياخشى اشلەوى  
سېبىلى، ايگۇن بىك ياخشى  
اوڭا. بو گوپىرناغە خاق بىك  
طقز اوڭۇرغان، بىر مېرە  
سازىنگە ۱۰۴۰۰ كىشى  
توغرى كىل.

خلقى: آللىردە كووبرەك  
لاطىشلار، ئىستىلردىر. شەھەرلەردە  
تورۇچىلرنىڭ كووبسى  
لاطىشلار، ئىستىلر، رومىلر،  
نېمەسلردىر. بو بويدىغى يىرنىڭ  
كووبرەك ئىلوشى نېمىس  
بارونلىرى ملىكىندەدر.

معارف: بونىڭ فېنلاندىيەدە.  
گى كوب اوڭ، خلقى اوڭو اوڭتو  
اشى بىك بوغار بىر.

مشهور شەھەرلىرى: كورلە.  
ندىيە گوپىرناغە آيلغەسى  
ئۇستۇنە، بو گوپىرناغە باش



رىگا شەھرى.

1) Прибалтійській край.

شەرى مېتاۋا قالاسىمىز. لىباۋا لىمانى بو گو بىرنا دەدر. لەفلەندىيە گو بىرنا سىندە بو گو بىرنا نىڭ باشى غەربى دۆينە يىلغەسى اۋستۇنە گى رىگاشەرى دىر. رىگا ۱۲۰، ۱۲۱ نچى يىلدە سالۇنغان، بىك ايسكى بر شەردر. سودا ياغىدىن بالىطىق دىگىگىزى بو يىندە، پىتر بورغىدىن قالا اىكنچى زور سودا لىمانىدەر. بونك آرقلى باشقە پادشاه لىقراغە آغاچ، جىتن، يۇمۇرقە، اىگۇن كىنەدر.

رىگانك اوزىندە وتىرەسىندە پىيالا، تىمەر، تۇرلى ماشىنالىر باصالا طۇرغان زاۋودلر هم كاغىز، پوشتا و فابرىقالرى بىك كوب. لەفلەندىيە گو بىرنا سىندەغى يورىق قالاسى اوزىنك دارالفوننى بەن دانلىدەر.

ئىسلاندىيە گو بىرنا سىندە فېن كورفوزىدە رىۋىل شەرى بار. بو ئىسلاندىيە گو بىرنا سىنك باش شەرى دىر.

## § ۳۸ — ۋىسلا بويى.

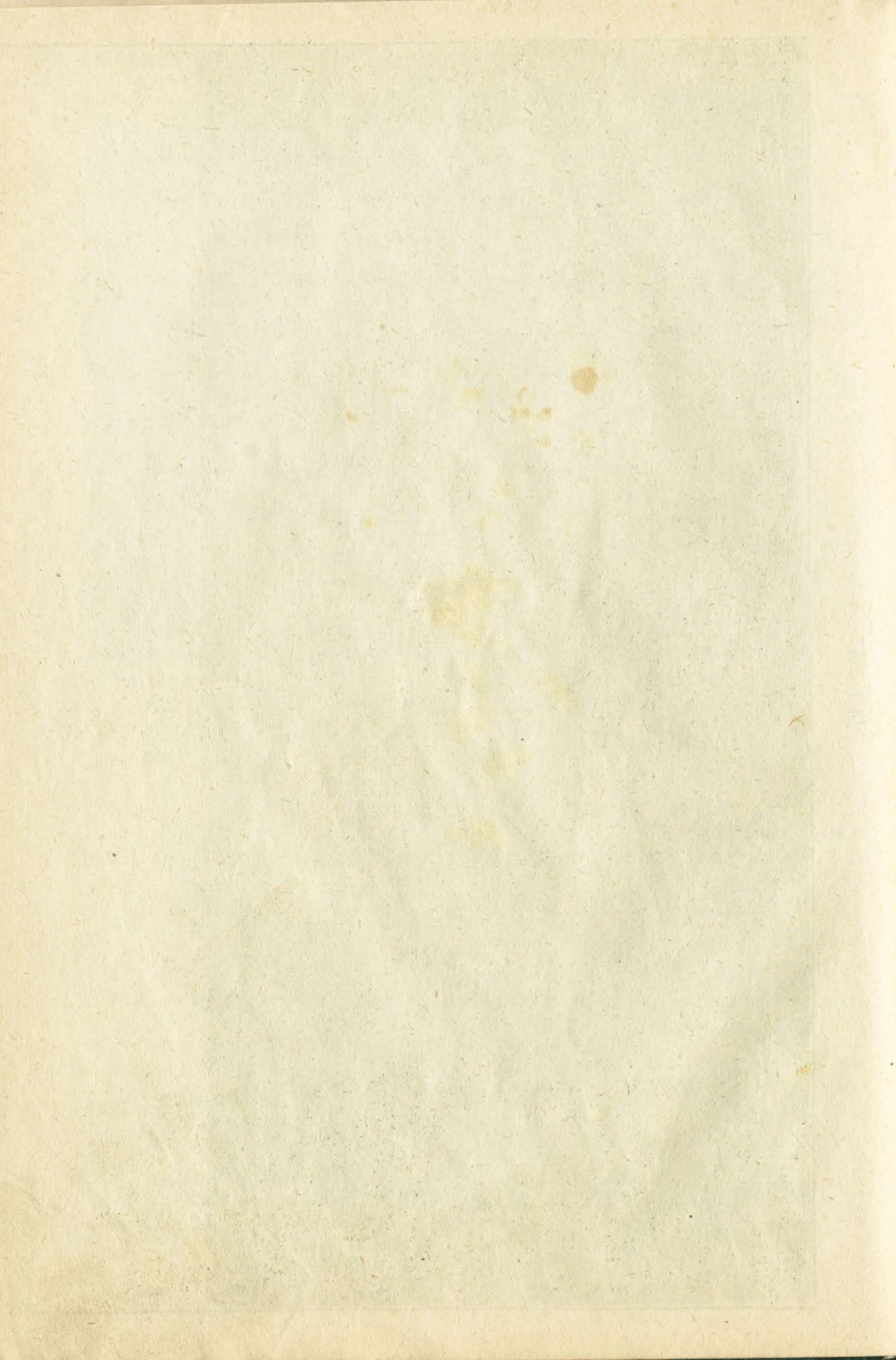
ۋىسلا و آكا قوشاغان يىلغىلر بو يىندەغى گو بىرنا رىغە «ۋىسلا بويى (۱)» دىلر. بو بويە ۋارشاۋ، كالىش، كىلېتس، لومزىن، لوبىلىن، پىترا كوف، پىلوتسكى، رادومسكى، سوۋالسكى، سىدىلىتس اسىلرندە نارسى ۱۰ گو بىرنا باردەر. بو بويىنك شىمال طرفلرى توبەنسو، جنوب ياقلىرى قالىقودر.

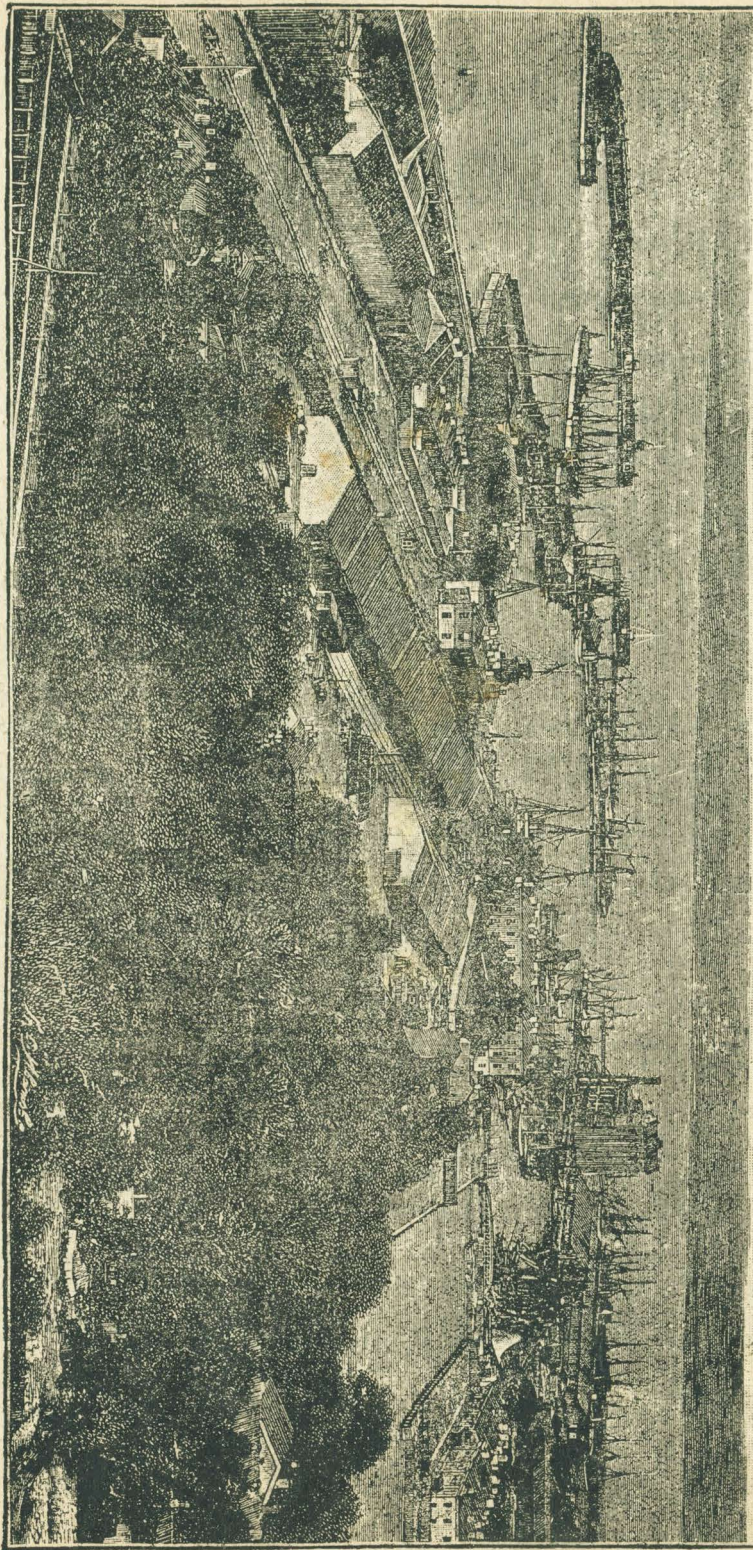
طوپراغى: شىمال طرفلرى قۇملق، سالىق دەر. جنوب طرفىنك توپراغى ياخشى منبىدر؛ بونىدە بىغداي، تارى و باشقە اىگۇنلر اوسەدر.

اقلېمى: يۇمشاق، قىش قار آز بولا، جەيدە ياغمور كوب بولادەر. خلقى: پالەكلەر، روسلر، يهودىلر. لىتۋالىلر، نېمىسلر. بونىدە پىر بىك قىق بولغانغە كورە، خلقى بىك طغىز اوطۇرغاندەر. بو بويە فابرىقا، زاۋودلر، تىمەر يوللر بىك كوب. سودا تىجارت، بىك آلدە خلق عەموماً بايدەر.

مشهور شەرلىرى: ۋارشاۋ، لودز، پىترا كوف، ساسناۋىتسى، دام بر آۋا، چىستاخوف دەر. بو ياقىدەغى سودانك كوبرەگى يهودىلر قولندەدر.







ريپوبل قالاسى.



پالەك آولى.

### ۳۹ § — غربي گوبيرنالر.

كوآۋنا، ۋيلنا، گروڧنا، مينسكى، ۋيتيبسكى، ماگيلوف، اسمرندەگى ۶  
گوبيرناغە «غربي گوبيرنالر (۱)» دېوب ايتەلر.

غربي گوبيرنالرنڭ يېرى توبەنسودر، طوپراغى قوملق، سازلامق، باطقالقدر.  
روسىدەگى پېنسكى آتالا طورغان زور سازلق بوندەدر (مېنسكى گوبيرناسندە)  
بوندە بېك زور اورمانلر بار. بو ياقنڭ طوپراغى بېك بركتلى توگلدەر.

اقلیمی: اورطەچە، يوشدر.

خلقى: بيلاروسلر، ليتواليلر، يهوديلر، پالەكلردر، ليتوا تاتارلرى اسمندە  
بر آز مسلمانلردە باردر.

بو طرفنڭ خلقى عەومتيلە فقير هم ناداندر.

مشهور شەرلرى: گروڧنا، ۋيلنا، ۋيتيبسكى، ماگيلوف، مينسكى

(۱) Западный край.

كوآۋنادر. بولار بارسىدە بوندىغى گوبىرنالرنىڭ باش شىھەرلىرىدەر، بويافنىڭ ايرىڭ ياخشى، زور شىھرى ۋىلنادر.

### ۴۰۸ — اورطە گوبىرنالەر.

تۋىر، ياراسلاڧ. كاستراما، نىژنى — ناۋ گورد، مەسكەو، ۋلادىمىر، طولا، كالوگا، رەزان، اسمائىنسكى اسملرنىدەگى گوبىرنالارغە «اورطە گوبىرنالەر (۲)» ياكە «صىناعتلى گوبىرنالەر» دىوب اينەلەر.

طوپراق: بو گوبىرنالرنىڭ طوپراغى، كول بويى ياقلار يىڭك طوپراغى صماق. اوسىرو خاصىتى آزدەر. بارى نىژنى ناۋ گورد گوبىرناسىنىڭ، جنوب طرفلرنىدەغى بىر آز، يوفارق فارا بالچقىلى بىرلەر باردەر.

اقلیمی: بىك تىز آلماشوچان (متبدل) در، بو گوبىرنالردە قش اوزون هم ياخشى اوق صالحون بولوب، جەى اسى بولا. قار ۵ آى قدر طۇرا، ياز صوڭ هم بىك كىنەت بولا. جەىلكدە كۈندىزىن قىزو، كىچىن صالحقۇن بولا. بۇندە اقلیم گل آلماشوبقىنە طۇرا.

خلقى: بو گوبىرنالردەغى خلقىنىڭ كوسى، ۋىلىكى روسلاردەر.

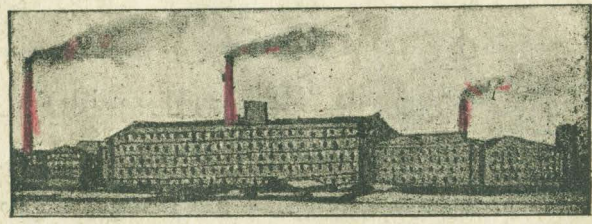


ۋىلىكى روس اۋىى.

نېژنى ناۋگورد گوبېرناسىدە آزران تاتارلىرى (مۇسلمانلار)، موقشىلىرى بار. نېژنى ناۋگورد گوبېرناسىدە ۰۴۶۱۰۰۰ قىلىرى. رەزىدە ۰۰۶۱۷۸۹ تەقريبە قىلىرى مۇسلمان بار. بو گوبېرناىدە غى يېرىنىڭ يارىلىسى، سۈرە طۇرغان ايگونىڭ باسۇدى. شۇنىڭدىن ايگون ايگو، بۇندە برنچى اورنىنى آلا، بۇندە آرش، سۈلى، بەرەنگى چاچەلىرى. خلقى بىك كۇب ھەم طغز اوپورغانغە كۈرە، بۇندە چاچەلىگان آشلىق، بو گوبېرنا خلقىنىڭ اوزىنە يىتىمى. روسىيەنىڭ باشقە گوبېرناىرىدىن كىتەرلىرى. باقچەچىلىق تياراىلانى گوبېرناىسىدە، راستوف اويەزىدە گى خلقىلىرى، ايگون ايگودىن باشقە، باقچەچىلىق بلەندە كىسب ايتەرلىرى.

حيوان آسراوچىلىق: بو گوبېرناىدە حيوان آسراوچىلىق كىسبى، يوق دىوب ئىتورلىك توبەندىرى. يورققە كىرەكلى بر نىچە حيواندىن آرتق، بۇندە حيوان آسرايمىلىرى. زور شەرلىرگە صوغم ئۇچۇن، كۇن ياغىدە غى گوبېرناىدىن كىلە. بۇندە ايگونچىلىك اشى، بىك اولقىرى شەب بولماغانغە كۈرە، بۇ تۇن خلقى، اوزلىرىنىڭ تورمىشلىرىنى، ايگنچى ياقىدىن يۈنەيتو يولنى قاراغانلىرى؛ اولدە زاۋۇدى، فابرىقالىرىدە اشلەۋ ھنر، صناعت، سودا وباشقەچە چىتەكە كىتوب خىدمەت ايتۇدىرى. فابرىقا وزاۋۇدچىلىق: روسىيەدە فابرىقا، زاۋۇدىنىڭ ايڭ كۇب اورنىدىرى. بۇندە بارسى ♦♦♦♦ ۴ قىلىرى فابرىقا باردىرى.

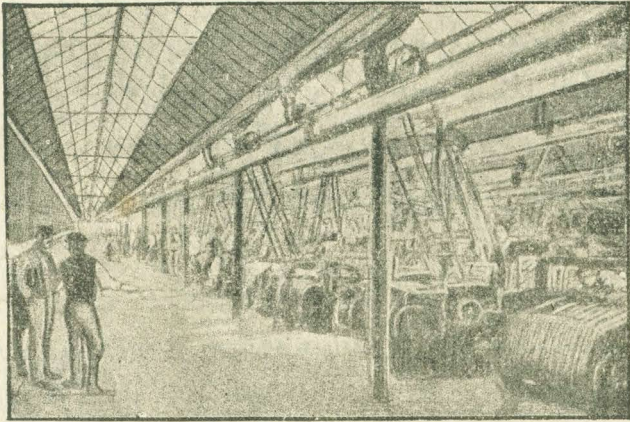
ھنر، صناعت: بو گوبېرناىدە بىك كۇب كىشى، اوز اويلىرىدە تۈرلى نەرسەلىرى اشلىلىرى، مىتلا: كىندىر، طوغىلىرى، پىچاق، بالطە، يۇزاق، صەھارايىسىلىرى، كەرچىنەكە



فابرىكىنىڭ تىشىدىن كۆرىنىشى.

اورەلىرى. اورندىق، اوستەل، اشكاف، كامود كىك جەھازلىرى اشلىلىرى. بالالىرى اويونچىلىرى كىك نەرسەلىرىدە يىسىلىرى، ھەر يىلىنى ئۇلە نى قىلىرى آياق كىيىملىرى حاضرلىلىرى. چىتەكە باروب اشلەۋ (отхожий промысел): خلقىنىڭ بىك كۇبىسى، پىتىر بورغە وباشقە زور شەرلىرگە، اشچى بولۇپ، تۈرلى زاۋۇدىلارغە، فابرىقالارغە، تۈرلى صناعت اورنلىرىنە كۈرەلىرى، بىك كۇبىسى پاراخوت يۈرى طۇرغان زور يىلغەلىرى بۇندە صالحچى، ماطرەس بولۇپ خىدمەت ايتەرلىرى، كالوگا، كاستراما گوبېرناىسىدىن بىك كۇب كىشى،

تورلى شەرلردە ماشىچى لار، مور جە چغاروچى لار، اوى اشكانورلاوچىلار، بويواوچىلار،  
بالطه اوستالرىدر.



فابرىك نىڭ اچدىن كورنىشى.

تۇيىر گو بىرناسىدىن كوچىر وبالطه اوستالرى كو بىدىر. بارا صلا فىدىن سودا گىرلىر،  
باقچەچىلەر، ۋلادىمىر گو بىرناسىدىن تىگوچىلەر بىك كوپ بولا. نىژنى ناۋگورد گو بىرناسى  
ھلقىدىن كو بىسى، پاراخوت پرىستىنلرنىڭ، پاراخوتلردە خىدمەت ايتىلەر. قايسى بىر  
آوللرنىڭ ايرلىرى، قىش بويىنە چىتىدە اشلىب، جاي اىگون اشلەر ئوچون اوبىلر يىنە قايتالار.  
قايسى بىر اورنلردە ھەمە صا، سلامت اير كىشىلەر، بۇ تۇن يىل ئەيلەنە سىنە  
اوبىلرنىڭ كىتوب، چىتىدە اشلىلەر، اوبىلرنە بۇ تۇن قر. باصو اشلىرن خاتونلرى اشلى،  
صوقا سورەلەر، كولىتە كىتەرلەر، حتى صوتىكى، اصتاراستەلىق خىدمەتندە ايتىلەر (۱).  
(بىزنىڭ اوف، قزان گو بىرنالرنىڭغى آوللرنىڭ مىسلمان خاتونلردىنە آرتىغانلار اىكان!)  
مشھور شىھەرلىرى: مەسكەو گو بىرناسىدىنە، مەسكەو شىھىرىدر. مەسكەو،  
روسىيەنىڭ بورونقى پاى تىختىدىر. اىڭ زور سودا اورنىدر. علم، معارف اورنلرىنىڭ  
كو بىلگى بىلەندە دانلىدىر. دار الفنون و بىر نىچە باشقە زور مىدرسەلرى باردىر. بوندە  
سودا ايتوب وتورلى خىدمەتلردە طوروچى بىر آز مىسلمانلردە بار.  
مىسلمانلرنىڭ عبادىتخانىلرى، اماملىرى بارلىقى معلوم بولسەدە، بىر ئرەتلى ابدائى  
مىكتىبلىرى بارلىقى بىلگىلى توگلىدىر. سودا گىرلىرنىڭ كو بىرەگى، ايسكى موصقى نرسەلەر  
بىلەن صانو ايتوچى، طولچوكچى مىشەرلردىر. نىژنى - ناۋگورد گو بىرناسىدىنە،

(۱) Краткій курсъ географіи, А. Бернашевскій.

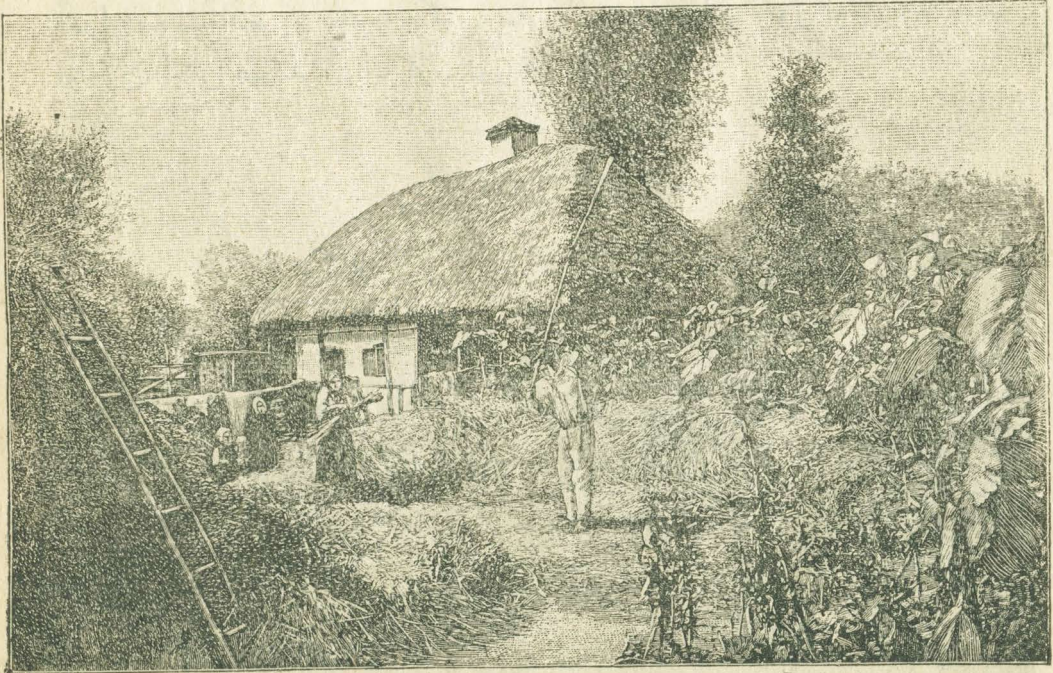
نیشنى ناۋگورد شەھرىدەر، بوندە ھەر يىل آغوست آيندە ھەر آي يارمونكە بولادىر. نیشنىدە  
بىر آز مەسلەمانلەر بار، مەسلەمانلارنىڭ عبادەتخانىھلارنى، ابدائى مەكتەپلىرى باردىر. تۋپىر،  
يارصلاف، كالوگا، رېيېنسىكى، كاستراما، ۋلا دېمىر، طولا، اسمالېنسىكى زور سودا  
شەھەرلىرىدەر.

## § ۴۱ — آشلق اوڭا تورغان، قارا توپراقلى ياق.

كېيىف، چىرونىگوف، ۋالېنسىكى، پادولسىكى، پالطاۋا، خاركوف، آرلوف،  
تامبوف، كورسكى، ۋارونىش، پېنزا، سەمبەر، سامار، صاراتف گوبېرنالرىنە  
«قارا توپراقلى، اشلق اوڭا تورغان ياق (۱)» دېلەر.

توپراق: بۇ ياقنىڭ توپراغى، بىك ھەركاتلى قارا بالچىقىدەر. بۇ ياقىدە قارا توپراقنىڭ  
قالونىغى، ۳ آرشىن تېرەنلىكىگىنە قىدەر يەتەر.

اقلېمى: قۇياش بايۇشى طرفىدە اقلېمى يۇمشاق ۋاۋرۇپەچە؛ ياغۇر ھەم قارىتەرلىك  
قىدەر ياۋا، قۇياش چىغشىنە تابا بارغان صاين اقلېمى قورى، قش صالحون، جەپى اسسى،  
شوناقىن قۇياش چىغشى ياقلىرىدە، قايسى يىللردە اېگونلەر قۇرۇپ آچلىق كېلەلەيدەر.



ماللاروس اۋىيى.

(۱) Черноземное пространство.

خلقى: قۇياش بايۇشى ياقلىرىندە گل مالار وىسلەر، قۇياش چغشى طرفلىرىندە وىلىكى ر وىسلەر، بولاردىن باشقا قۇياش بايۇشى طرفىدە يهودىلەر، پالەكلەر تۇرالار، قۇياش چغشى طرفىدە تاتارلار، سىمىر، ساراتىف، تامبوف، پىنزا، سامار گوبىرنالىرىدە مېشەرلەر چواشلار، موقشىلار، نېمىسلەر بار.

مالار وىسلەر بىك اش سىوچان، يواش تېبىعتلى خىلقلردىر.

آلار كىيىمى، چىرنىگوف، پادولسكى، خاركوف، پالطاۋا گوبىرنالىرى تۇرالار، شونىڭ ئۇچۇن، بوگۇبىرنالىرى «مالاراسىيە» دىيۈدە ايتىلەر. بولار بىك طغز اوپۇرغانلار، بولارنىڭ ايك سىوكلى اشلىرى، اىگۇنچىلىك دىر. باقچەچىلىق، اومارطاچىلىق كىسبىدە بار دىر. بولارنىڭ اۇيلىرى، بەشلىكلەر آراسىدە، باقچە اىچىدە كۇملۇب اوپۇرۇر.

آلما، قارە جىمىش، قارە جىلەك اوسەدر. قارۇن، قار بوزنى باصولرغە چاچىلەر، بونداى قارۇن، قار بوز باصولرىنە «باخچە» دىلەر. قارا طوپرافلى گوبىرنالىرغە «روسىيەنىڭ كلەتى» دىلەر. بوندا آرش، بىغداى، آرپە، صۇلى، طارى، قارا بىغداى، سوس، تەمەكى (چىرنىكوف گوبىرناسىدە) چۇگۇندىر چەچىلەر.

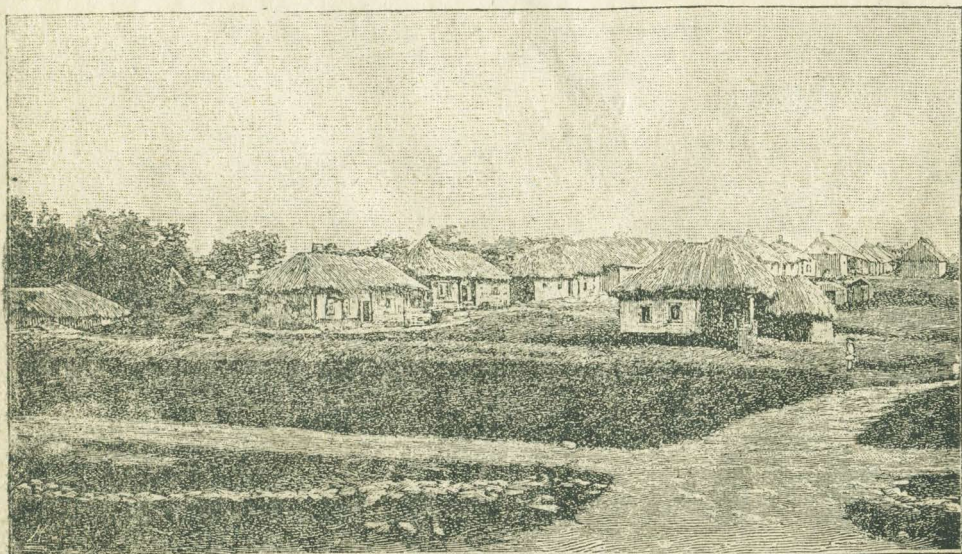
حىوان آصراوچىلىق: اورطە گوبىرنالىرغە ياقىن يىرلىرىدىن باشقا اورنلىرىدە، حىوان آصراودە بىك آلدە. بو ياقىدە، جىگوب صابان سورە تۇرغان، زور اوگوزلار، صوغم ئۇچۇن، ايتلى حىوانلار، بىك كوب اورچىدەر.



مالاراسىدە يىر سۇرۇ.



زاۋود و فابرىقاچىلىق: زور، زور پاراۋاى تىگرملەر، چۇگۇندەر، شىكەر، تىرى زاۋودلىرى كوبرى. فابرىقالار بارى تۇن ياقلىرىغىنە اولوب بىك آزدەر.  
 سودا: بو ياقنىڭ سوداسى، يارمىنىكە لىدە در. بو ياقنىڭ خىصوصاً مالاراسىمە دە يارمىنىكە لىر بىك كوبرى بولا، روسىيەنىڭ اورطە گو بىرنالرىدىن فابرىقاچىلىرى، اوزلىرىنىڭ طاوارلىرىن آلوب كىلوب، بوندىغى خالققە ساتالار، يىرلى خالقىدىن چۇن، تىرى، موگزلى حيوانلار، آتار و باشقە نرسە لىر آلالار. بو ياقنىڭ ايكۇن زور سوداسى ايكۇن بلەندەر.  
 مشهور شىهرلىرى: پادولسكى گو بىرناسىندە، كامىنىتس -- پادولسكى، شىهرى گو بىرنانىڭ باش قالاسىدەر. ۋالى نىسكى گو بىرناسىندە، ۋىتومىر قالاسى بو گو بىرنانىڭ باش شىهرىدەر هم ايكۇن سوداسى بلەن آطا قلىدەر.  
 كىمىف گو بىرناسىندە، كىمىف شىهرىدەر بو شىهر روسىيەنىڭ بىك بورونقى شىهرلردىن سانالا، بوندى دار الفنون و باشقە زور مەكتىبلەر بار. چىرنىگوف، پالطاۋا، خاركوف، كورسكى، آريول، ۋارونىژ، تامبوف، پىنزا، سمبەر، سامار، ساراتف گو بىرنانى شىهرلىرىدەر بو شىهرلرنىڭ هر قايسى زور سودا اورنلىرىدەر.  
 خاركوف و ساراتف شىهرلرنىڭ دار الفنونلار بار. خاركوفدە سودا ايتوب، تورلى قارا اش اشلەب طوروچى مسلمانلردە بار.  
 تامبوف، پىنزا، سمبەر، سامار، ساراتف (۱) گو بىرنالرىندە بايىتاق مسلمان بار.



آرلوف گو بىرناسىندە بر آول.

(۱) مسلمانلار پىنزا گو بىرناسىندە ۶۴،۰۰۰، سامارادە ۳۰۸،۰۰۰، ساراتف ۱۱۶،۰۰۰، سمبەردە ۱۵۳،۰۰۰، تامبوفدە ۱۸،۰۰۰ در.

پینزا شهرنده طوروچی خیلی مسلمان اولوب، مسجدلری اماملری بارلیقی معلوم بولسهده، بر ئرهتلی ابرلرگه و قزلرغه مخصوص ابتدائی مکتبلری بارلیقی معلوم توغلدیر.

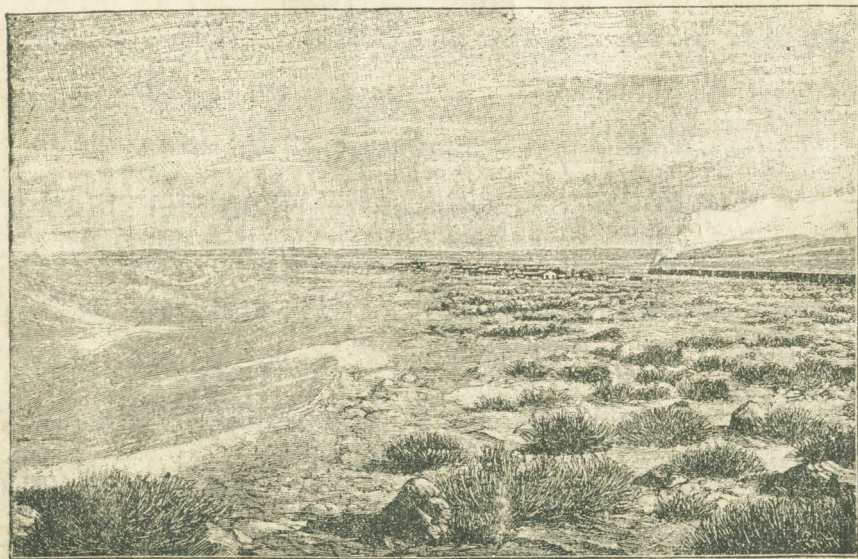
### ۴۲ § — دالا یاقلری.

قارا طوبراقلی، آشلق اوکا طورغان یاقدنک، کون یاغنده، آزاق، قارا کاسپی



قارا دیگگز بویندهفی دالا.

دېڭىزلار يىڭ تۇن ياغنىغى گوبىرنالارغە، «دالا ياغى، استىبىدە گى گوبىرنالار (۱)»  
 دىيۈپ ئەيتەلەر. بېسسارايىيە، خىرەسون، يىكاتىرىننىڭ، تاۋرىچىسكى،  
 استاۋراپول، آستىرخان، دونىسكى اوبلاست گوبىرنالارى شوشى دالادەدر.  
 بويافىڭ كورنىشى، تىگىز، كۇن ياغىنە طابا توبە نەسو، كاسپى دېڭىزى تىرەلرنە گى  
 دالانىڭ اوستى، دېڭىز اوستىدە توبە نەركەدر. تىگىز، كىك دالادە تىرەن چوقىرلار، قوللار  
 اوچرى، ياز كونلرنە، آلارنىڭ اچلىرى، صولار بلەن طولوب، اينكو ياققە طابا آغالار.  
 طوپراق: كۇن ياغى طرفلار يىڭ طوپراغى قارا، يالغىز يىلغە و دېڭىز بۇيلار يىڭ غنە  
 طوپراغى قوملىدر. قۇياش چغشى طرفلار يىڭ طوپراغى بۇ تۇنلاى قوملىقدىر.  
 اقليمى يىلى وقۇرى، جەيى اوزون، اسسى، قۇرى. قشى صالقون، قار آز بولا،  
 بوندە ايكى ھىبەت وقت ياز و كوزدر. قۇياش چغشى ياغىنە طابا بارغان صاين، ياغمور،  
 قار آز، اقليمى بىك تىز آلماشوچان.  
 قارا دېڭىز بويلىرنە، بۇ تۇن دالا، كشى بىوكلىگندە اولەن بلەن قاپلانە،  
 حاضرگى كوندە اول ياقلارنىڭ بىك كوپ بىرى، سورە طۇرغان بىردىر.  
 كاسپى دېڭىزى بويىندەغى دالالار، اولەنگە بىك باى توگل، بوندە اولەن  
 قاطى، اويم، اويم بولوب اوسەدر.  
 خلقى، بويافىڭ خلقى، بىك كوپ تۇرلى قەملەردىن جىيلغان بولسەدە، كوبرەگى روسلردىر.



كاسپى دېڭىزى بويىندەغى دالا.

قۇياش بايۇشى ياغنىڭ مالاروسىلر، قۇياش چغۇشى طرفنىڭ ۋىلىكى روسلر—  
دون قازاقلرى در. بىسسارايىە گوبىرناستىدە، رومىنلر، قرىم يارلى آطاوندە تاتار  
(مىسلمان) (۱) لر، كاسپى دالاستىدە قرغىز (مىسلمان) لر، قالملر، بويافنىڭ، تۇرلى  
يىرلردە طۇرۇچى، نىمىسلر، بلغارلر، صىربلر، شەرلردە ارمنلر، يهودىلر بار.  
دالا گوبىرنالرى، روسىيەنىڭ ايك باى گوبىرنالردىن سانالا.

بوندە اىگونچىلىك كىسپى بىك يوغارى اورن طوطا، قارا طوپراقلى گوبىرنالرغە  
قاراغاندە، اىگون بوندە آرتغراق اوڭا. كوبرەك بغدادى چەچەلر. آرش، آرپادە  
چەچەلر. بىسارايىيەدە كوكوروز، سوس، نەمەكى يىتىشەرلر. قرىمدە ۋىناگراد  
باقچەلرى كوبر.

باقچەچىلىق: بويافنىڭ كۇن ياغى بۇلۇڭنىڭ، خصوصاً قرىم، باقچەاشى بىك زوردر.  
بوندە آلمان، دولە، قارا جىمىش، قارا جىلەك، چىيەدن باشقە، اسسى ياقلردە اوسە طۇرغان  
آبرىكوس، مىندال كىك بىك كوبر تۇرلى جىمىشلر اوستەرلر.

حيوان آصراوچىلىق: بويافنىڭ ايك زور كىسپىلر، كاسپى دىڭىزى بويىدە،  
ياشەوچى قرغىز و قالملرنىڭ بار كۇن كوروى حيوان آصراو بلەندىر، ايك  
كوپ آصراۋنە طۇرغان حيوان صارق، قى، آت، صىيردر. صارقار، آتلر، صىيرلر  
زور، زور كوتو بولوب يورلر.

بالقچىلىق: دىڭىزگە قۇبە طۇرغان زور يىلغەلردىن، يىلغەلرنىڭ تاماقلردىن كاسپى  
دىڭىزىدىن، بىك كوبر بالى اولاندر.

معادن: بويافدە ايك كىرەكلى معدنلردىن تىمر، يىر كومرى، طوز، تۇر كوش  
چىقار. (تىمر ھىرصون، يكتىرنىصلاف گوبىرنالردە چىقار).

سودا: دىڭىز بويلىرىدەغى لىمانلردەغى شەرلردە، سودا بىك زوردر. بو شەرلر  
آرقلى، اىكچى پادشاهلىقلرغە، بىك كوبر اىگۇن كىتەدر. آطاقلى شەرلر: بىسسارايىە  
گوبىرناستىدە، كىشىنىق قالاسى، گوبىرنانىڭ باش شىرىدر.

خىرصون گوبىرناستىدە، خىرصون گوبىرنانىڭ باش قالاسىدر. يلىساۋىدگر،  
نىكالايف، آدىسساشەرلرى بىك زور، سودا اورنلرىدر. ادىسادە دارالفنون و باشقە  
اوقو اورنلرى بىك كوبر. يكتىرنىصلاف گوبىرناستىدە، يكتىرنىصلاف گوبىرنانىڭ  
باش قالاسىدر. فابرىقا زاۋودلرى ايلە دانلىدر.



ۋولسغادە بالق طارطو.

طاۋر يچسكى گو بىر ناسنك: سىمفروپىل، گو بىر نانىڭ باش فالاسى در. سىۋاستوپىل (لىمانى صوغش) كەفە، يالطە، باقچە سىراى شەرلىرى باردىر.

باقچە سىراى شەرى، ايسكى قىرىم خانلىرىنىڭ پايتەختى اولمىشدر، بو كۈندە بۈندە ايرىڭ كۆب خلقى مىسلمانلردىر، مىسلمانلارنىڭ مىسجىدلىرى، مەكتەپ مىدرسىلىرى باردىر. بۇتون قىرىم مىسلمانلىرىنىڭ دىنى رومانى اشلىرن قارى طورغان، دوخاۋنى پىراۋلىنىپە اسمندە بىر مىكەمە بار.

آستىرخان گو بىر ناسندە، ۋولغاننىڭ كاسپى دىڭگىزىنە قۇيغان بىرىندە، آستىرخان شەرىدىر. ايسكىدە نوغاي، تاتار خانلىرىنىڭ پايتەختى بولغان. بو كۈندە دە خىلى مىسلمان بار. مىسلمانلارنىڭ بىر نىچە زور، زور مىسجىدلىرى، بىرەر بىر آز تىرىپىلىرىكە ايتدائى مەكتەپلىرى باردىر. بونىڭ سوداسى بالقدر.

دوسكى اوبلاست: بۈندە دون قازاقلرى طۇرا، بولارنىڭ اوزلىرىنە مخصوص ادارەلىرى بار. ناۋاچىركاسكى، طاگانروگ، راصتوف دون بونىڭ آتاقلى شەرلىرىندىر.



قریم یارطی آطاوینڭ کون یاغنده دیکگز یاری.

### § ۴۳ — اورال بویى.

ۋەتکە، قزان، پیرم، اوف، آرینبورغ اسملرنىڭ گى ۵ گوبیرناغه «اورال بویى» (۱) دىلر. اورال بویىنىڭ قۇياش چغۇشى طرفلرى، طالوق، قۇياش بايۇشى طرفلرى، تىگرلکدر. قۇياش بايۇشى طرفىنىڭ توپراغى قارا بالچقى اولوب، ايگۇن ياخشى بولاد. قۇياش چغۇشى ياغىنىڭ توپراغى قوملى، تاشلىدر. اورال بویى گوبیرنالرنده، روس، باشقورت، تاتار، تىبتەر، مېشەر، چووش، چىرمش، آر، پېومەك، ۋاگول، قوزغز، قالمق كېك، بېك كوب تورلى خلقلر تۇرالر. اورال بوینده، بارسى ۹ مىليون قدر كىشى، سانالا ايتوله، ايڭ كوب خلق، ۋىلىكى روسلردر. آندىن قالا باشقرتلر (بالغز اوف گوبیرناسىنىڭ يارطىسىندىن كوبرەك خلقى باشقرتلردر).

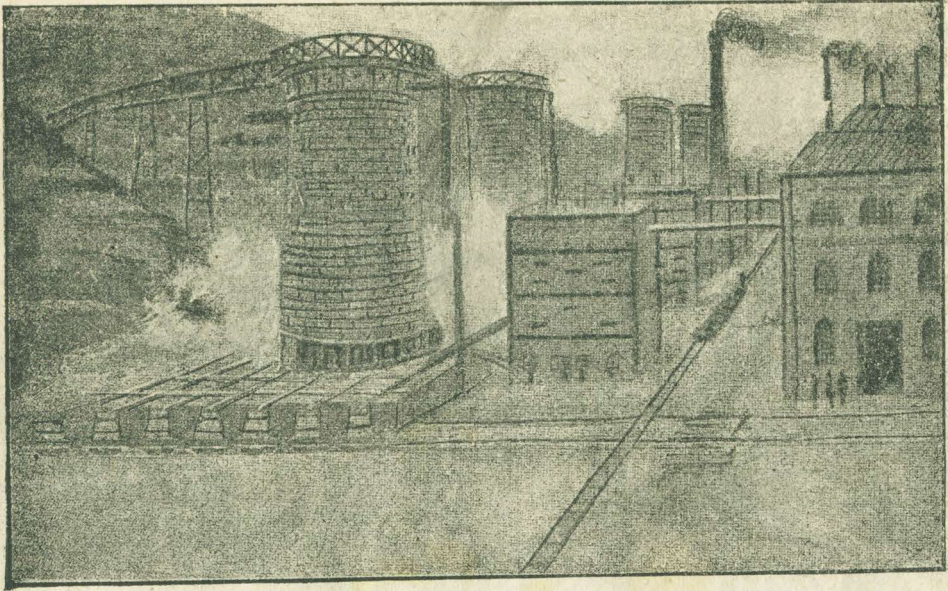
تۇرمشلىرى: بویاۋ قىلىش، ايڭ زوركسىلرى ايگۇن ايگودر. بونە آرش،

(۱) Приуральскій край



اورال طاۋوى.

آرپە، سۇلى، قارا بىغداي، بىغداي، بۇراي، طارى، جىتىن، كىندىر چەچەلەر. كۈن ياغى  
 طرفلىرىدە اۋفا، آرېنبورغ گوبېرنالىرىدە آت، سىير، سارق، قو، كچە كېك حيوانلىرى  
 آصرىلىرى. اۋفا، ۋەتەنكە، پىرم گوبېرنالىرىدە، اۋمارطەچىلىق اشىدە بىك ياخشى در. اورال  
 بويىدەغى خىلقلرنىڭ، ايك زور كىسبلىرى، اورال طاۋولرىدىن معدن چىقارودى، اورال  
 طاۋوندە آلتون، تىمىر، كەۋش، باقر، پلاتىنە، ھەم بىك كۆب مقداردە طاش طۇزى  
 چىقار. اورال بويى، اوزىنىڭ تورلى معدنلىرىگە بايلىقى بىلەن، بتون روسىدە بىرنىچىدىر.  
 تىمىر سوداسى، اورال طاۋوندەغى قدر، دىيانىڭ بىرىرىدە يوقىر. تىمىرنى بىك زور  
 پىچىلدە ايرىتوب، چوېن، تىمىر، استەل كېك ئەللە نىچە تورلىگە آيرالار، تىمىر  
 روداسى ايرۇتە طۇرغان پىچىلەر. اورال طاۋوى بويىدە بىك كۆبىدىر. بوگا «دومىنىۋى  
 پىچ» دىلەر. اورال بويىنىڭ اورمانلى بىرلىرىدە، آۋچىلىق، اورمان كىسە بىلەندە بىك  
 كۆب كىشى كۆن ايتەدر. كاما، آق ايدىلدىن ساللار آغزالار، دىگت، اصمىلا ياصىلەر.  
 آطاقلى شىھەرلەر: ۋەتەنكە گوبېرناسىدە، ۋىياتكە قالاسى، بو گوبېرناڭ باش  
 شىھرى بولوب، ايكەك سوداسى بىلەن دانلىدىر. ۋەتەنكە اۋىنىڭ اوزىدە ھەم گوبېرناسىدە  
 بايتاق مىسلمانلردە بار. مالمىز، ساراپول، اوباز قاتارلىق شىھەرلەر.



دومىننوى پىچ.

قزان گوبىرناستىدە: كازانكە يىلغەسىنىڭ، ۋولغاغە قوشلىغان بىرىدىن، ۶ چاقىرم بىردە، ۋولغاڭ سول باغىندە، سابىن، پىيالا، كون، شىم زاۋودلىرى ايلە آطاقلى قزان شەھرىدۇر. قزاندە بىك كوب اورطە مەكتىبلردىن باشقە، دارالفنون، تراك (حيوانات) طبىبلىرى يتشىدە تۇرغان اينستىتوت، قزلرغە مخصوص زور مەدرسە بار. قزان شەھرى بورونقى تانار خانلىرىنىڭ پاي تىختى اولمىشىدۇر. بو كۇندە خانلردىن قالغان سويم بىكە منارەسى (خان مەسجىدى) آتلى بىر منارە بار.

قزاندە مەسلمانلردە بىك كوب اولوب، آلرنىڭ ۱۷ عدد گوزل فاصاتدە سالونغان مەسجىدلىرى، اول مەسجىدلىرى حضورندە مەكتەب مەدرسەلىرى بار. روسىيەنىڭ تۇرلى طرفلرندە يەشەۋچى مەسلمانلردىن بىك كوب يەش يىكتىلر، علوم شرعىيە تەحصىل ايتەر ئۇچۇن كىلەر. مەدرسە مەحمىد، مەدرسە قاسىمىيە، قزان مەدرسەلىرى اچنە ايك آلدانلىرى سانالادۇر. پىرىم گوبىرناستىدە: كاما يىلغەسىنىڭ اوستوندە گوبىرناڭ باش قالاسى پىرىم شەھرىدۇر. يكانىر يىنبورغ، اربىت شەھرلىرى زور سودا اورنلىرىدۇر.

اوقا گوبىرناستىدە: اوقا، گوبىرناڭ باش قلاسىدۇر. اوقا گوبىرناستىدە، زالاتاۋست، استرلى تاماق، بلەبەي، بىرىسكى، مەنزەلە، اوباز قالالرنىدۇر. اوقادە اورطە روسىيە مەسلمانلىرىنىڭ، دىنى ور وغانلىرىنى قارى تۇرغان، دوخاۋنوى سابىرانيە



اسمند، برحکمہ بار اوفاشہرندہ مسلمانلر بایتاق اولوب، مسلمانلرنک بر نیچہ مسجدلری اول مسجدلر حضورندہ مکتب و مدرسہلری بار.

آرینبورغ گو بیر ناسندہ: آرینبورغ شہری، گو بیر نازک باش قالاسیدر، سیبیر یا بلن یاژروپای روسی آراسنہ، زور سودا اورنیدر. بوندہ مسلمانلردہ کوب اولوب، مسجدلری، مکتب و مدرسہلری بار. مدرسہلری ایچنہ «مدرسہ حسینیہ» ایگ تریبیلیسی اولوب، بوندہ علوم دینیہ بلن برابر آزر اق یا کاعاملر ہم مملکت تلر وسچہدہ اوقتولادر،

## § ۴۴ — آزبای روسی.

(بیری ۳۰۰ مک مربع میل، خلقی ۲۷ میلیون)

آزبای روسی: کافکاز، سیبیر، ترکستان اسملری بلن اوچکہ بولونہ

### کافکاز.

(بیری ۸،۵۰۰ مربع میل، خلقی ۱۱ میلیون).

قارا دیکگنز بلن، کاسپی دیکگزی آراسندہغی بیرلر، «کافکاز» آطالادر. چیگی: تون یاغندہ یاژروپای روسی، کون یاغندہ ایران، تورکیہ دولتلر بدر. احوال طبیعیہ سی ویرینک اوستینہ کورہ، تون یاغی کافکاز، (۱) داغستان (ئلوغ کافکاز (۲)، کون یاغی کافکاز (کچکنہ کافکاز (۳)) اسملری بلن اوچکہ بولونہ در. تون یاغی کافکازنک، تون یاقلری تیگن اولوب، کون یاغینہ طابا بارغان صاین، قالقولانہ، یوغار بلانہ بارا. طاولرندن ئلوغ، کچکنہ بر نیچہ یلغہلر آغوب توشہ در. تیریک، کوبان، کوما بوندہغی ایگ زور یلغہلدر.

کوبان، تیریک یلغہلرینک آرغی یاقلری، (کون یاغینہ طابا طرفلری) بیک ہیبت اورمانلر بلن قابلانمشدر. تون یاغی کافکازنک قویاش بایوشی طرفی، روسیہنک ایگ ایگون اوکا طورغان بیرلرندن برسیدر. طوپراغی قارا، اقلیمی یلی، مای، ایبون آیلرندہ بولا طورغان یاغمولرلرنک کوبلگی، ایگوننی بیک اوکدرادر.

داغستان: قارا دیکگزدن کاسپی دیکگزلرینہ قدر، باریسی ۱۰۰۰ چاقورم چاماسی، طاولق بیردن عبارتدر. ایگ بییک اورنسی، تیریک، قوبان یلغہلرینک آراسندہغی البرز، (بییکگی ۵۳ چاقورم) دیخ طاو، قازبک و باشقہ طاولردر. اقلیمی طاولرلرنک

بېيىكلەكلەرنى كۆرەدۇ، تۈرلۈپچە اوسمەكلەردە شوڭا قاراپ بۇرىدۇ. تاۋنىڭ ايتەكارىندە ۵،۰۰۰ فوتقە قىر، قۇيى يافراقلى آغاچلار، آندىن يوغار يىراق، ۸،۰۰۰ فوتقە قىر، األصلى آغاچلار، آندىن يوغار يىراق، تاۋ باشلىرىندە اوسە طۇرغان اولەنلەر، آندىندە اوستەرەك، بىردە بتمى طۇرغان قارلار، بۇزلىر بلەن قاپلانغاندىر.

كچكەنە كافكاز: ريان، كور يىلغەلر يىڭ بويلىرىنە، داغىستانىڭ كۆن ياغى طرفىنە، «كچكەنە كافكاز» دىلەر. كچكەنە كافكاز، تاۋ آرالىرىندەغى وادىلردىن، صىرتلردىن، تىزلىگان

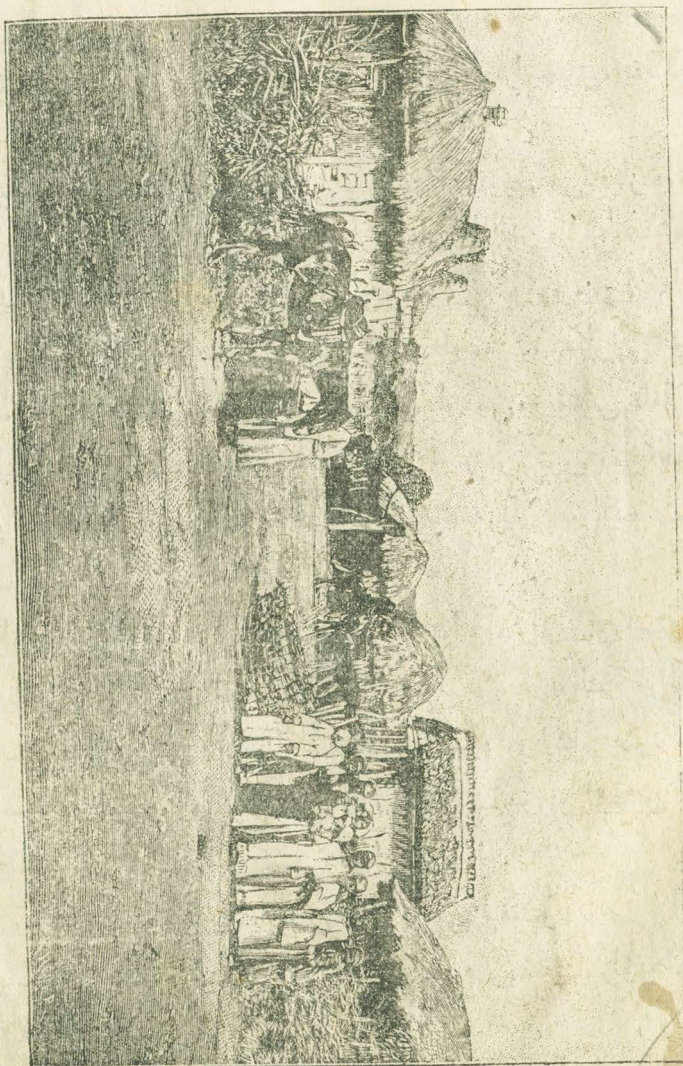


كافكاز يىدەغى خەلقلەر

تاۋاردىن عبارتتىر. بونىڭ ايڭ بېيىك اورنى، آرات تاۋىدىر. ريان ياغەسىنىڭ بويى، قارا دىڭگىز يارى بويلىرى، ياغەمورلارنىڭ كويلىگى سېبىلى، اقلېمى يوشىدر. موندە قىشنى، صوقلىقنى، بۇتۇنلەي بايلىردە، ھواسىنىڭ يىلىغى، چوشلىگى سېبىلى، بوپىر، دىنيانىڭ ايڭ گوزەل، ماطور باقچەسىدىر. كور يىلغەسىنىڭ بويى، كىرىسنىچە بېيىك كۇيدىرە طۇرغان قزولقتىر.

خلقى: كافكازدە بېيىك كۆبىلىككە منسوب، ئۇلە نېچە تورلى نىلە سويلەشە

چىركىس اولى



طۇرغان خەلقلەر يەشىلەر. تۇن باغى كافكازدەغى خەلقلرنىڭ كۆپرەكى روسلار. شىمالى شەرقى ياقلىرىدا، بىر آز نوغايلىرى بىلەن قالمىقلار بار.

كافكاز تاۋارلىرىنىڭ بىرى ياق قاپرىغانلىرىدا، چىرىكىسىلەر، چىچىنلەر، لەزگىنلەر، باشقىلار، تاۋارلىرى.

كەچىككە كافكازنىڭ قۇياش بايوشى ياقلىرىدا گىرۇزىلەر، گورىلەر، ايمىرىتلىلەر، مېنگىلەر، قۇياش چىغوشى طرفىدا، تاتارلار، ئەرمەنلەر (كورا بىلەن آركاس يىغىلىرى آراسىدا) تاۋارلىرى.

تۇرمۇشلىرى: ايكۇنچىلىك، باقچىچىلىق، حيوان آسراۋچىلىق، يىغە كچىلىك، ھىر، سىناقت بىلەنلەر.

ايگۇنچىلىك: كافكازدە ايكۇنچىلىك اشى ياغىشىلەر. كۇن باغى كافكازدە، ياغىمور آز ياۋا تاۋارلىرىدا، ايكۇن باسولرىن قازۇلغان قانالىلار واسطەسىلە صوغارلىرى. كۆپرەك بەغداي، آرش، آرپا، جىتىن، دۇگى، تارى، كۆكۈرۈز اېگەرلىرى.

باقچىچىلىق: كافكازدە ۋىناگراد بىك كۆب اوسەدر، كافكازنى «ۋىناگرادنىڭ ۋىنى» دېلەر، ۋىناگراد باسولرىدا اوسەدر. تىرىك، يىغەسى بويىنىدەغى خەلقلەردە ۋىناگراد اشى بىك آلەدر. بونەمامق، تەمەكى، چەي آغاچى اوسەدر. كۇن باغى كافكازدە شىفتالو، زاردالو، آپىلسىن، لىمۇن، بانان، آناناس باشقىلار بىلەن يىرلەردە يىتسە تاۋارلىرىدا بىمىشلەردە اوسەدر.

حيوان آسراۋچىلىق: كافكازدەغى خەلقلرنىڭ ھەممىسىدە، حيوان آسراۋچىلىق كىسىبى بار، قالمىقلار بىلەن نوغايلىرىنىڭ، اېڭ بىر نچى كىسىبلىرى حيوان آسراۋدر. كۆپرەك آسراۋنە تاۋارلىرىدا، حيوان سارقىلەر، سارق ايتى داغىستان خەلقىنىڭ ايك سۇيگان آسرايدىر. سوت، قاتق، ماي ويىر سوقالار اوچۇن مۇگىزلى حيوانلار، آتلانۇب يورۇ اوچۇن آت آسرايدىر. يىفكچىلىك: كافكازدە يىفكچىلىك كىسىبىدە بار.

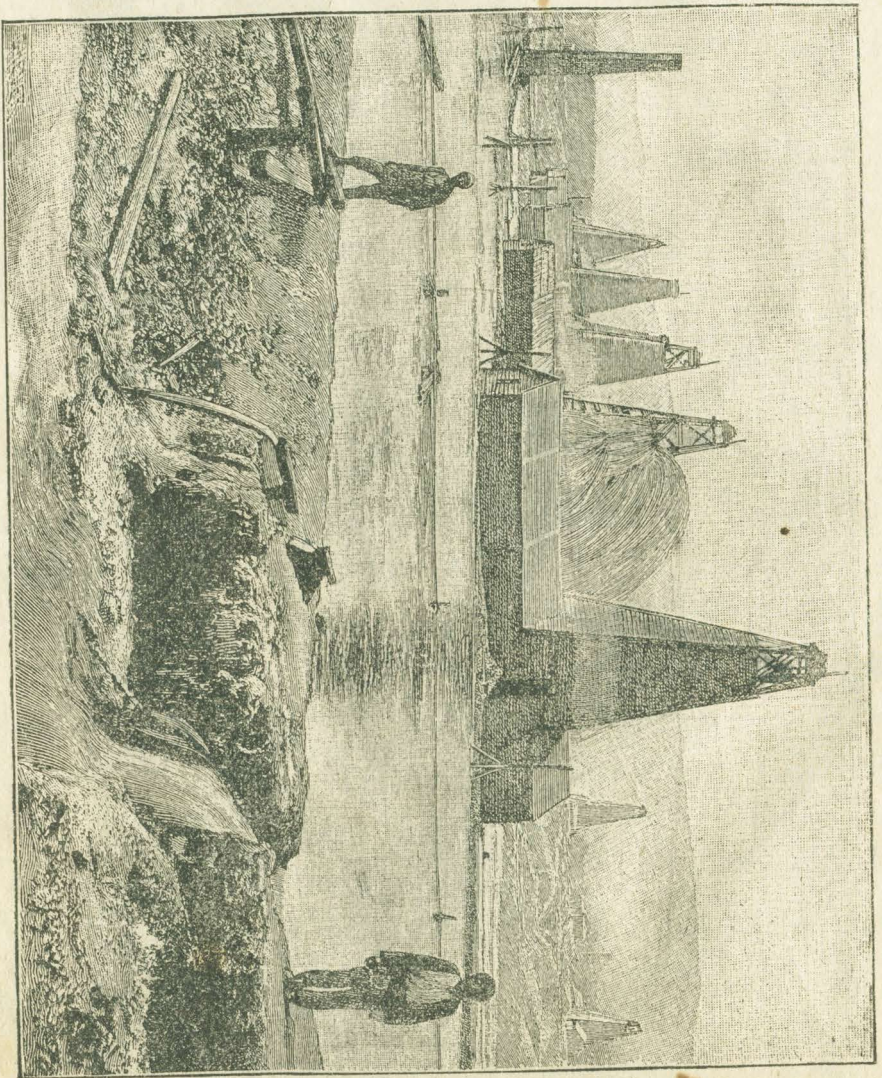
مەادن: كافكازدە مەادن بايلىقلىرىدىن ايك بىر نچى نىفتلەر.

فابرىقا وزاۋود: كافكازدەغى زاۋودلارنىڭ كۆپرەكى نىفت، زاۋودلاردا. نىفت زاۋودىنىڭ ايك كۆب يىرى، باكو شەھرىدا.

ھىر، سىناقت: ملىق، خىجىر ھىم تۇرلى كەۋش نرسەلەر باسقىلار، پالاسلار، ياۋاقلار، تاۋارلىرى، كۇن ايللىرى.

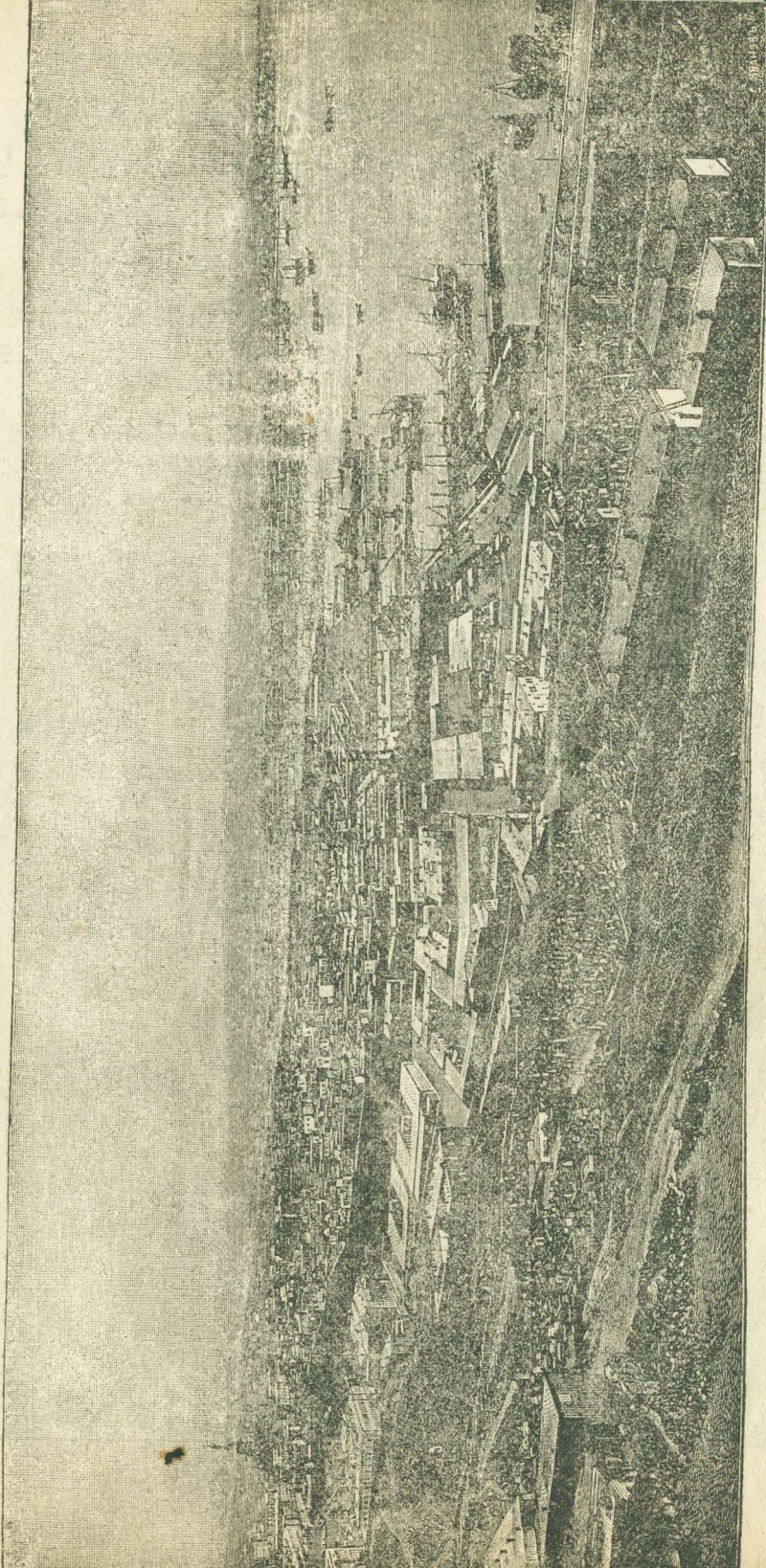
کافاز ۸ گوبیرناغہ، ۴ اوبلستقہ بولنہ. گوبیرنالری: استاؤر آپول، کوتایس، قارا دیگگز، آریۋان، یلیساۋیتپول، باکودر. اوبلستلری: کوبان، تیریک، داغستان، کارس در.

آطافلی شہراری: باطوم، تیفلیس، باکو، استاؤر آپول، ایکاتیرینودار، ناۋاراسیسکی، ۋلادیکافاز، تیمرخان شورا، کوتایس، آریۋان، یلیساۋیتپول، کارس در.



نیفت چقارو.

1890



باکو شهری.

## § ۴۵ — سىبىريا.

(يېرى ۲۲۷ مىڭ مربع مىل، خلقى ۷مىليون)

آزىيانىڭ تۇن ياغى بولۇگىنە «سىبىريا» دىلر. بونىڭ تۇن ياغىنە بوز دىڭگىزى، قۇياش چغوشىدە ئلۇغ محىط دىڭگىزى، كون ياغىدە قىناي پادشاھلىقى، تركىستان ولايتلىرى، قۇياش بايۇشى ياغىدە اورال تاوولرى وياۋروپاي روسىدەر. سىبىرىنىڭ تۇن ياغى، قۇياش بايۇشى طرفلىرى، بىك كىڭ تىگىزلىكىدىن عبارتەر. قۇياش چغۇشى ياغى تەبەنە گىرەك تاوولر وىزلىگان تاوولر بلەن قابلانمىشەر. **توپىراق:** سىبىرىنىڭ توپىراغى بار يىرىدە بىر تۇرلى توگل: كون ياغى طرفلىرىنىڭ توپىراغى قارا، تۇن ياغى طرفلىرىنىڭ توپىراغى سازلامغىراق، كون ياغى طرفلىرىدە ايگون بىك ياخشى يتشەدر.

**خلقى:** سىبىرىدە، يىرىنىڭ اولىكانلىكىنە قاراغاندە، خلقى بىك آزدر. سىبىرىدە روسلر، ياقوتلر، تونغوزلر، آستىياكلر، بورياتلر، كامچاداليلر، قالمقلر، گايلاكلر، چوكچىلر، سامايدلر، قوغزلر تۇرالر. **تۇرمىشلىرى:** ايگونچىلىك، بالقچىلىق، اوچىلىق، حيوان آصراوچىلىق، معدنچىلىك بلەندەر. ايگونچىلىك بلەن تركلك ايتە تۇرغان خلقلر يالغىز روسلرغىنەدر. يىرىنىڭ كوب اورنى، ايگون ايگو ئوچون، بىك اولقىدر صلاحىتىلى بولماسەدە، قايسى بىر اورنلردە ايگون بىك ياخشى بولادىر. مىلا اوب، ايرىش يلغەلرىنىڭ آراسى «سىبىرىنىڭ كلەتى» آتالۇنە، بىغداي، آرش، فارە بىغداي، آرپا، صۇلى، طارى چەچەلر، جب، آرقان ئوچون، سوس، جىتىن يتشەدرلر.

**حيوان آصراوچىلىق:** بلەن گوچمە خلىقلرغىنە توگل، روسلردە بىك زور اشلر كورەلر. كۇتو، كۇتو صارق، قويلر، ايت ماى ئوچون صىيرلر، و بىك كوب جلقى آصرىلر سىبىرىدىن آوروپاي روسىغە، چىت پادشاھلىقلرغە، يل صاين بىك كوب مقداردە ماى كىتەدر. توندرەلردە بۇلان، شىمالى شىرقى طرفلىرىدە، جىگوب يورو ئوچون ات آصرىلر.

**چوكچىلر، گايلاقلر، كامچاداليلر، بالقچىلىق:** بلەن كون كورەلر. **اوچىلىق:** سىبىرىدە ايڭ زور كىسب اوچىلىقىدر. سىبىرىنىڭ اورمانلىرى تىبرىسى تىمىتلى جەنلىكلرگە بىك بايدىر. قارا تۇلكى، صوبل، كامچات، بىرك دىڭگىزىدەگى آتاوولردە، مىخى قىمىتلى دىڭگىز ماچىسى اولانەدر. معادن: سىبىرىنىڭ بۇتۇن اورنىسى



ات جيگوب يورو.

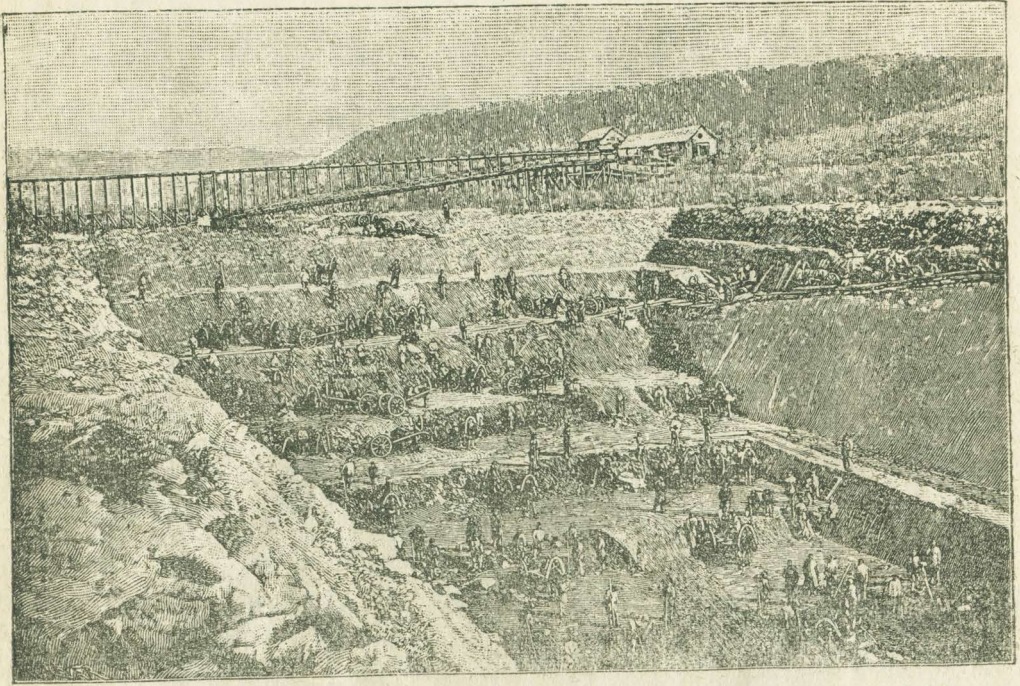
تفېش ايتلوب بتمه گان بولسەدە، سېبېر يا معدنگە بېك بايدىر. طۇز آلتون، كەۋش، پىر كومرى، تېمىر روداسى، نېفت طابولادر.

فابرىقا: فابرىقا زاۋودچىلىق اۇشى سېبېردە بېك توبەندىر. اشلەنگان نرسەلرنىڭ بۇتۇنسى، ياۋروپاى روسىدىن كېتىرولە. فابرىقا ماللىرىنە قارشى سېبېردىن ياۋروپاى روسىغە چەنلىك تېرىسى، ماى، بىغداى چىقارولا. سېبېردىن اېكەك، ماى و باشقە نرسەلرنىڭ چىتىكە چىقۇرى، سېبېر تېمىر يولى سالونغاندىن سوڭ، بېگىرەككە آرتىدى. سېبېر تېمىر يولى، سېبېرنىڭ سودا ياغىدىن آلغا كېتۈۋىنە بېك زور تاۋىر ايتىدى.

سېبېر، طابولسكى، طومسكى، يىنەسەيسكى، ايركوتسكى، اسمىلرندە ۴ گوبېرناغە؛ ياكوتسكى، زابايكالىسكى، آمورسكى، صاھالىن آطاۋوى بىلەن بىرگە كامچاتسكى اسمىلرى بىلەن ۵ اوبلاستقە بۇلۇنەدر.

آطاقلى شىھەرلىرى: طابول گوبېرناسىندە، طابول سوۋى بىلەن ايرتېش بىلغەسىنىڭ قوشلغان پېرىندەگى طابولسكى شىھرى گوبېرناىنىڭ باش قىلاسىدۇر. تورا يىلغەسىندە تۇمەن قىلاسى تېرى، شەم، صابىن، ماى زاۋودلىرى بىلەن دانلىدۇر.





سېيىردە آلتۇن تابو.

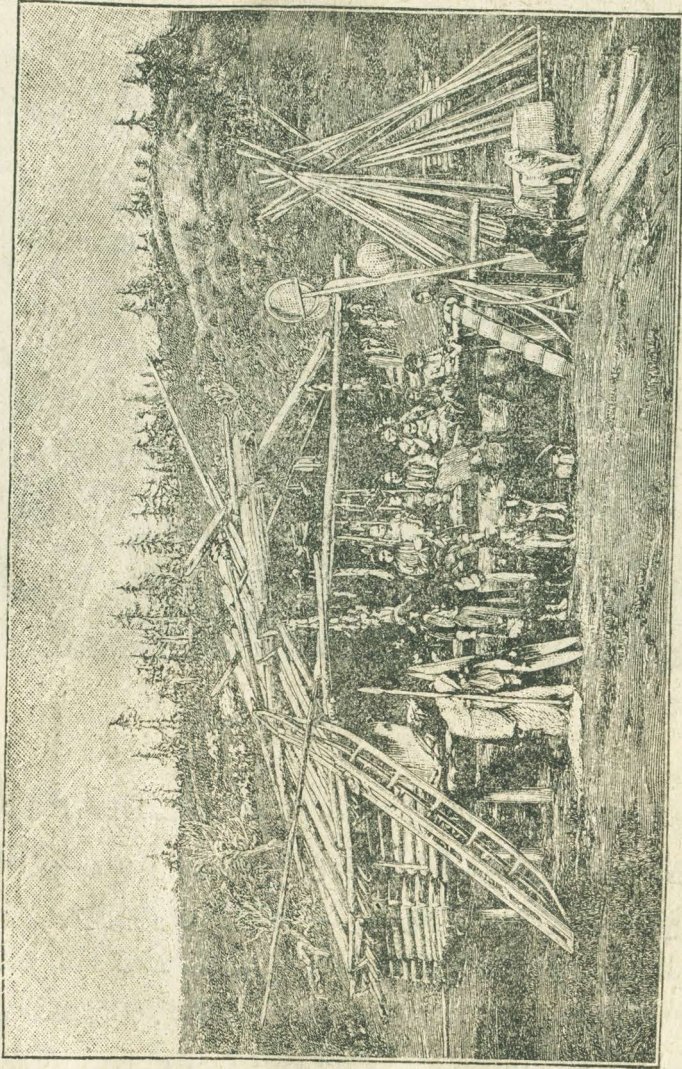
طومسكى گوبېرناستىدە: طوم يىلغەسى اوستىدە، قۇياش بايوشى سېيىرنىڭ  
 ايك ياخشى قالارندىن، گوبېرناڭ باش قالاسى طومسكى، دارالفونى، پاراواي  
 نگرەنلرى، تىرى زاۋودارى بلەن دانلىدر. بارناول، آلتاي طاوندەغى زاۋودلرنىڭ  
 ادارەسى بوندەدر هم ايكەك سوداسى بلەندە دانلىدر. طومسكىكە مسلمانلردە بايپاق  
 اولوب مسجد، مکتەب بار.

يەنەسەى گوبېرناستىدە: كراسنيارسكى، گوبېرناڭ باش قالاسى در، بوندە  
 ايكەك سوداسى زوردر.

ايركوتسكى گوبېرناستىدە: آنقرە يىلغەسى اوستوندە، ايركوت قالاسى قۇياش  
 چغشى سېيىرنىڭ باش شەرى، گىنيرال گوبېرناستورنىڭ طۇرا طۇرغان اورنى در،  
 ايركوتسكى، سېيىرنىڭ زور، ايك تۇزو، ماطۇر، زور سودالى قالارندىن در.

ياكوتسكى گوبېرناستىدە: لينا يىلغەسى اوستونە، ياكوتسكى شەرى، گوبېرناڭ  
 باش قالاسىدر. سوداسى جەنەك تىرسى بلەندىر.

زابايكالىسكى اوبلاستىدە: چىپتا، نىرچىنسكى، كەختا قالالىرىدر.



گایلا کلبەر.

چیتا اوبلیست نڭ باش فالاسی در. نیر چینسکی تیره سنده کوموش روداسی چغا  
 طوزغان ییپرلر بار. کهختا چهی سوداسی بلهن دانلیدر.

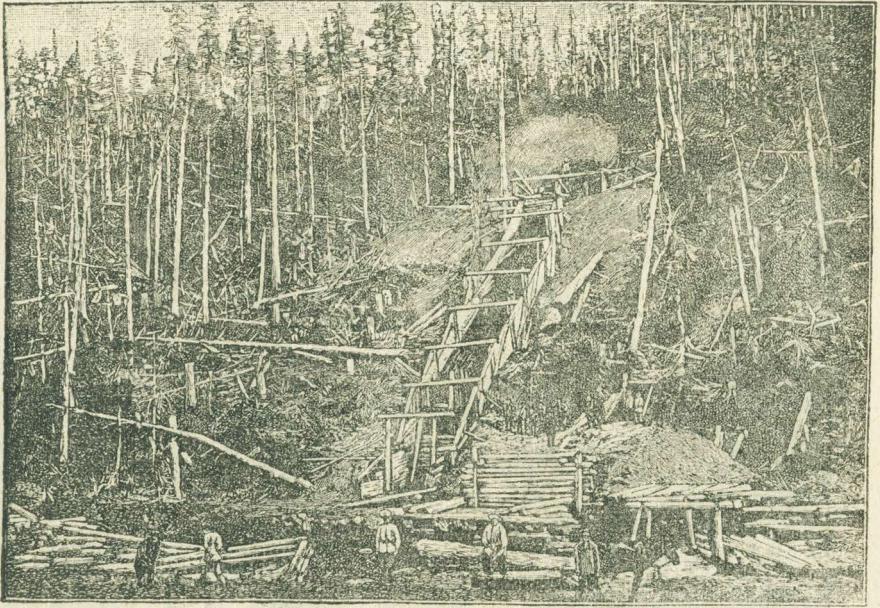
امورسکی اوبلیستنده: أمور یلغهسی بوینده بلاگاؤیش چینسکی اوبلیست  
 مرکز یدر.

پری أمورسکی اوبلیستنده: اوسسوری یلغه سینڭ أمورغه قوشلغان اورنسنده،  
 حابارو ژوسکی اوبلیست نڭ باش فالاسی در. ژلادیو استوک فالاسی یاپونیا دیکگزنده  
 صوغش ایمانیدر. ککامچاتسکی اوبلیستنده: پیترپاولووسکی فالاسی صوغش





لىمانىدۇر. ادارە ايتلو ياغىدىن، صحالين آطاوى نىڭ روسىيە قولداغى بولوگى گاھ چاناسكى اوبلاستنه قارىدۇر.



صحالين دە يىر كومرى شاحتەسى.

## ۴۶ § — تۈركىستان.

(يىرى ۶۰ مىڭ مەربە، خەلقى ۹ مىليوندىر).

قۇياش بايۇشى سىيىرنىڭ كۈن ياغىدە، كاسپى دېڭىزىنىڭ قۇياش چەشى طرفىدە، ايران، افغانستان، قىتاى، پادشاھلىقلىرى آراسىدەغى يىرلىرگە، «روسىيەنىڭ اورطە آزىادەغى يىرى»، «تۈركىستان» دىلەر. تۈركىستاننىڭ كۆپ اورنى تۈبەنسۈ، چوللى تېگىز يىردۇر. كۈن ياغى، كۈن ياغىدىن قۇياش چەشى ياغىنە طاپا ياقلىرىدە كاپىت-داغ، پامىر (يىرلى خەلقچە دىيانىڭ تۈبەسى) تىيەن شان آطلى طاولر، تىزلىگان طاولر بار. بو طاولرنىڭ قايسىلىرىنىڭ تۈبەلىرى، مەنگۈلك بىردە تەمى طۇرغان قارلر بلەن اۇرتۇلمىشدر.

تۈركىستان: طورغاي، آقمولا، سىمىپلات، زا كاسپىسكى، سىيودىيا، سىمىرىچىنسىكى، فرغانە، سمرقەند اسملىرىدە، ۸ اوبلاستقە بولۇنەدر. بو اوبلاستلردىن باشقە، تۈركىستاندە روسىيە ھىمايەسىدە بخارا، ھىوا خانلىقلىرى بار.

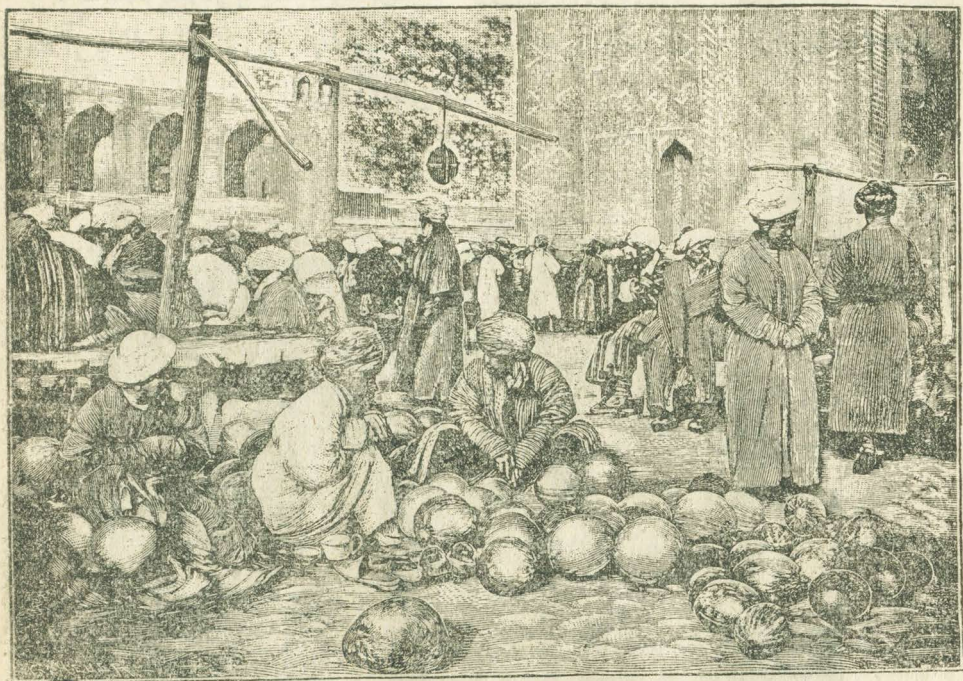
طورغاي، سيمپىلات، آمولا اوبلىسلىرىنە «قرغز دالالىرى» دىيۈبدە ايتىلەر. چونكى بو اوبلىستنىڭ بۇتۇن خلقى، يالغز قرغزلردىنغە عبارتدەر. خلقى: كوچوب كىلگان روسلردن باشقە، بۇتۇنسى غىر روسلر بولوب قرغزلر، توركەملەر، صارتلر، تاجىكلر، دونگەنلردر. غىر روسلرنىڭ كوپسى مسلمانلردر.



قرغزلرنىڭ چايطرى.

طۇرمشلىرى: خلىقنىڭ طۇرمشى ايگىنچىلىك، حيوان آصراوچىلىق، مامقچىلىق، باقچەچىلىق، يىفكچىلىك بلەندەر. قرغزلرنىڭ كون كورولرى، يالغز حيوان آصراوچىلىق بلەنگەندەر. آلارنىڭ برىنچى بايلىقلىرى آت، ايكى اوركەچلى تەرە، قوئى و صارقلردر. موگزلى حيواننى بىك كوب آصرامىلر. تەرە اور بوكلر تىبەو ئۇچۇن، آط آطلانۇب يۇرو هم آنىڭ يىسەينىڭ سوتىندىن سىۈكلى اچمەكلىرى بولغان قەز يىساو ئۇچۇن آصرىلر، صارق، قوينىڭ ايتىن آشىلر، جۇنىدىن يۇرت، چايطر يىصار ئۇچۇن كىيىز باصالر. تركستاندە ايگىنچىلىك اشىدە بىك ياخشىدەر. بىگرەكدە آمودرىا، صىردرىا بلغەلىرى تىرەسندە طوپراق بىك برىكتلى بولغانغە كورە، آشلىق بىك اوكاندر. بىغداي، آرپا، دوگى، طارى چەچەلر. باقچەچىلىق كسىبى، ايگۇنچىلىككە قاراغاندە زورراقدر. آللرنىڭ، شىرلرنىڭ تىرەسى باقچەدر. ويناگراد، آبىركوئى، پىرسىك اوسەدر. باصواردە قاوۇن، قاربوز، مامق، تەمەكى يتشەدر. تركستاندە مامق

كسبى، تېمىر يول سالونغاننىڭ سوڭىدە بېگرا كە. آڭقە كېتىدى. يەنە كېچىك، بو ياق  
 خلقىنىڭ بېك بورنچى كسبىدەر. شونلىقدىن يەنە كېچىك اشى دە ياخشى اوق اورن طوطەدر.  
 تركستاندە فابرىق وزاۋودلر يوقدر. تركستان خلقىدە قول ھىزى خېلى  
 زور اورن آلا. يەنەك وجىدىن تۇرلى ماتېرىيالر صوغالر، پالاسلر طوغىلر.  
 تركستاندىن اچىتكە چقا طۇرغان ماللر: ماھق، يەنەك، ماى، تېرى، قۇرى يەشىدر.

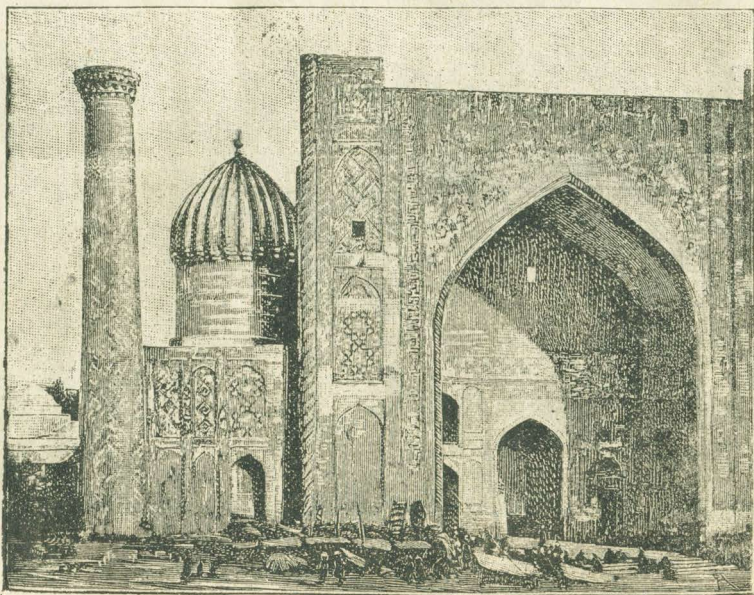


سەرقىندە يەش سوداسى.

آطاقلى شەھلىرى: اورالسكى او بىلسىندە: اورال يىلغەسى اوستۇندە، گورىف  
 شەرى، او بىلىستىڭ باش قالاىدىر. بوندە بالق سوداسى زوردر.  
 طورغاي او بىلسىندە: ايك زور شەر، طورغاي قالاىدىر.  
 اقمولا او بىلسىندە: ايرتش يىلغەسى اوستۇندە، اومسكى قالاىدىر. استېپنوى  
 گېنىرال گوېرناتور بوندە طۇرا.  
 سىمى پلات او بىلسىندە: سىمىپلات قالاىدىر.  
 سىمىر يىچىنسكى او بىلسىندە: ۋىرنى (آلمانا)، قاپال، ياركىند، پرىژۋالسكى،  
 پىشپەك، بو او بىلىستىڭ آطاقلى قالاىرىندىر. او بىلىستىڭ ادارەسى ۋىرنىدەدر.

سىمېرىيچىنىسكى اوبلىسىدە مسلمانلاردا كوبر. مسلمانلار كوبرك شەرلرنىڭ بوتۇنۇسىدە مسجدلار، مدرسەلەر، مەكتەپلەر باردۇر. ۋىرئىدە بىرسى ايرلرگە و بىرسى قزلرغە مخصوص ايكى اورطە مەكتەپ (گىمنازىيە) بار.

سىردىريا اوبلىسىدە: تاشكەنت، تركستان، قازالۇ، پىروف، چمكىد، اوليا آتا، بىتيرا آلكساندىرف، چىمباي، بو اوبلىستە آطاقلى اوياز قالارندىر. تاشكەنت، سىردىريا يىلغەسىنە قوشۇلا طۇرغان، چىرچىك يىلغەسىنىڭ اوڭ يارىدە، اورطە آزياننىڭ ايك تۇزو، ايك ماطور شەرلرنىدندىر. بوندە ايرلرگە و قزلرغە مخصوص اورطە (گىمنازىيەلەر و رىيالنى) مەكتەپلەر بار.



سىمىر قندە شىردار مدرسەسى.

سىمىر قند اوبلىسىدە: سىمىر قند، جەند، كەتتە قورغان. بو اوبلىستە آطاقلى قالاردىر. سىمىر قند آزياننىڭ ايك بۇرۇنقى قالا سىدەر، بوگونگۈ كوندە بو اوبلىستنىڭ مەركىزىدەر. بوندە ايرلرگە ھەم قزلرغە خاس گىمنازىيەلردىن باشقە باقچە چىلاق، ۋىنا گراد چىلاق مەكتىبى، دورت صىنقى شەر مەكتىبى باردۇر.

سىمىر قند تركستاندە بۇرۇنقى زاماندىن بىرلى مەكتەپ، مدرسەلرنىڭ كوبرلىكى بىلەن دانلىدەر. بىر زامانلاردا سىمىر قند مسلمانلرنىڭ ھەم، مەعارف مەركىزلىرىدىن سانالمىشۇر.



سەر قند مدرسە لری آراسنده بی بی خانم، تەللەکار، شیردار، ئلوغ بیک مدرسە لری ایڭ مشهور لری یدر.

فرغانە اوبلسنده: مرغیلان (اصکوبایف)، خوقند، نەمەنگان، اندیجان، آش (Ош) شەرلری یدر.

زایاقتالسکی اوبلسنده: اصحاباد، کراسناؤدسکی، فوردا لیکساندرسکی، مروە شەرلری یدر.

### § ۴۷ — تیمر یوللری.

روسیدە طبیعی و صنعی هر تۇرلی یوللر بار. طبیعی یوللر: پاراخوت یۇری طورغان ایرلر، دیک گزلدردر.

صنعی (آدملر طرفندن اشلەنگان) یوللر: قناللر، تیمر یوللردر.

یوللرنڭ تیزلک، اوڭغایلق جەتندن ایڭ یایلسی تیمر یوللردر.

تیمر یوللردە تلەسە قایسی چاغندە سیاحت قیلورغە، بوییردن ایکنچی اورنغە سودا ماللرن کیتوررگە، ایلتوررگە مەکندر.

روسیدە تیمر یول طارماقلرینڭ ایڭ جش بیرى بالطبق وقارا دیک گزلدر تیرەسیدر.

برنچی تیمر یول مرکزی مەسکەودر: بوندن اون طرفقە تیمر یول کیتەدر.

مەسکەودن کیتە طورغان تیمر یوللر، روسیەنڭ سودادە آلدەغی شەرلرینڭ هم روسیەدەگی باشقە تیمر یوللرنڭ بتۇنۇسى بلەن طۇطاشەدر.

مەسکەودن پیتیر بورغە، یاراسلاؤیل هم ؤالوغدا آرقلی آرحانگلسکیگە، ؤلادیەیر

آشانیز نینگە، رەزان آرقلی قزانغە، راستوف دور هم ؤلادی کافکارغە، ساماروسیبیریاغە،

کییف، کورسکی، آدیساغە. خارکوف آرقلی سبؤاستوپلغە، آزاق دیک گزلی

بویندەغی طاغانر وکغە، اسمالینسکی، ؤیتبسکی، دؤینسکی آرقلی ریگاگە کیتەدر.

ایکنچی مرکز پیتیر بورغدر: بوندن پسکوف آشابر طارماق ریگاگە،

شولوق پسکوفدن ایکنچی طارماق دؤینسکی، ؤیلنا، گردونا، بیلاستوک آرقلی

ؤارشاوغە بارادر. والوغدا ؤیانکە پیرم آشائی کەتیرینبورغغە کیتەدر.

ویبرغ آشافینلاندىگە، ریؤیل آشا بالطبق پورطینە بارەدر. پیتیر بورغدن

بر طارماق چغوب مەسکەوگە کیتەدر..

اوپنچی مرکز ؤارشاؤادر: بوندە پیتیر بورغدن، مەسکەودن، روسیەنڭ

کۇن یاغی طرفندن، تیمر یول طارماقلری قۇشولا. وارشاوادن ایکنچی پادشاهلقلرغە،

پروسییاغە و اوستریاغە یوللر کیتەدر.

كافكاز يەدە با كودن تيفليس، كوتايس آرقلى قارا دېڭىز بويىدەغى پونىگە  
 و باطوغە صوزامشدر. ايكنچى يول، با كودن كاسپى دېڭىزى بويلاپ، در بند، تيمر  
 خان شورا آشاسندن، ئەيكاترينا دارغە كىتەدر.

تركستان ولايتارزىدە ايكنى تيمر يول بار: بر يسى كراسناۋدسكىدن اصحاباد،  
 مرو، بخارا، سمرقند آشا تاشكندگە بارا، يولده سمرقنددن آيرلۇپ، مرغىلان آرقلى  
 اندىجانغە كىتە طۇرغان بر طارماق بار. الوغ سيبىر تيمر يولى، سيبىرنىڭ بر چىتىدىن  
 ايكنچى چىتىنە قىر صوزلغان، يىدى ماڭ چاقىرم قىر اوزىلغىدە، يىر يوزىدەگى ايڭ  
 زور بر تيمر يولدر. بو تيمر يول چىطا شەرن اوزغاچ، ايكنىگە آيرولۇپ، بر  
 طارماغى آمور يلغەسى بويلاپ ۋىلادى ۋاستوكغە، ايكنچىسى مانژورىە آرقلى  
 قتاي دېڭىزىنە قىر بارادر.

برنچى كيسەك بتى.



# فهرست

بیت	بیت
۲۹	دولت و پادشاهلر
۲۹	روسیه دولتی
۳۰	روسیه دولتیڭ ادارەسى
۳۱	ياۋروپاي روسی
۳۵	ياۋروپاي روسیه ده گى دىگىڭلر
۳۷	يلغەلر، كوللر
۴۰	ياۋروپاي روسیڭ اقلیمى
۴۱	اقلیم وطوپراقڭ كشيپلرڭ تۇرمش،
—	عادت وطبیعتلرینه تاثیرى
۴۲	زور كوللر بویى
۴۳	شمال یاغى
۴۵	فینلاندىه
۴۷	بالطیق بویى
۴۸	ۋیصلا بویى
۴۹	غربى گوبیرنالر
—	اورطه گوبیرنالر
۵۰	آشلق اوڭا تۇرغان قاراطوپراقلى یاقلر
۵۳	دالا یاقلرى
۵۶	اورال بویى
۶۰	آزیای روسی
۶۳	كافكاز
۶۹	سیبیریا
۷۳	ترکستان
۷۷	تیمر یوللر
۲	بىزڭ صنف
۳	مساحه
۳	نرسەلر هم رسم
۲	پلان
۵	مقیاس — ماسشتاب
۶	مکتبڭ اوصادبەسى (يۇرتى)
۷	کورشيپلر، آول
۷	ۋولوست
۷	چىكلر
۸	افق و آنڭ جهتلىرى
۹	نرسەلرڭ اورنلرن بیلگولەو
۱۰	اویازلر، گوبیرنالر
۱۰	يیرنڭ اۋستى
—	يیرنڭ قاتلاوى
۱۴	يیردن چغا تۇرغان مەنلر
۱۵	صو
۱۸	دىگىڭلر
۲۱	هوا، يیل، چق، قراو، طۇمان، بۇلۇط
—	يغمور، قار
۲۳	اقلیم
۲۴	کره مجسم، کره مسطحه
۲۵	قورى يیرنڭ وصورنڭ بولنولرى
۲۶	كشيپلرڭ نسللرى
۲۷	مەنىلك، بدويلك، وحشيلك

