

ابتدائیہ کتب خانہ سی

# مدخل جغرافیا

اثر:

حارث فیضی چیستاپولی.

ابتدائی مکتب لرا او چون ترتیب ایدامش بر رساله در.

سنه ۱۳۲۵

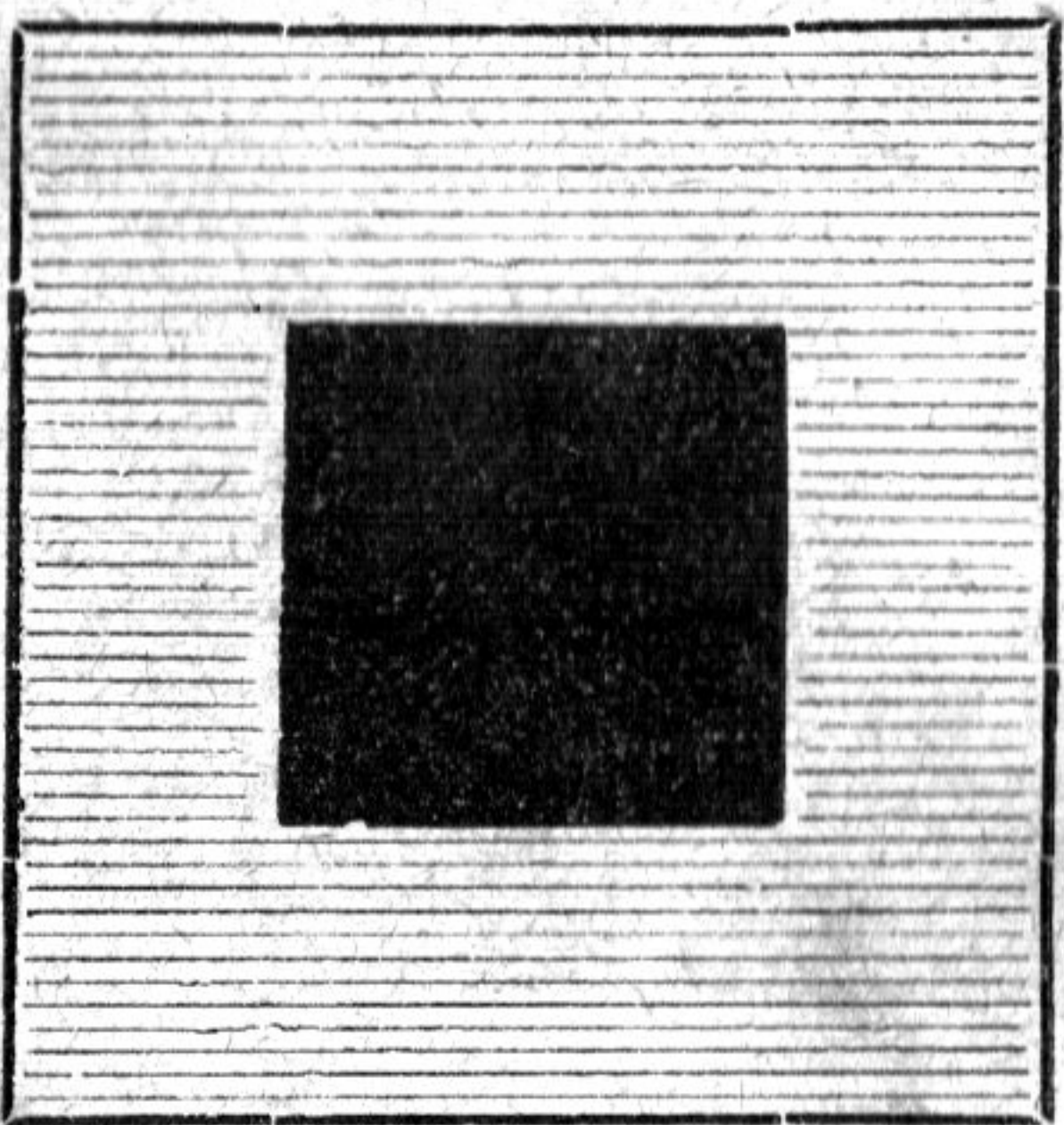
خارٹپوه مطبعه  
قزان.

# بِسْمِ اللّٰهِ الرَّحْمٰنِ الرَّحِیْمِ

بو کتاب جغرافیا کتابی. جغرافیا بیر یوزئنده بولغان نرسه لرنی بلدره طورغان بر علمدر. بو کتاب بیک کچکنه بولسه ده جغرافیانک بیک زورلری ده بولا. جغرافیانی بیک طرشوب کوب او قوغان کشی اوزینک یورط اچنده نیلر بولغانون نیچک بلسه بیر یوزئنده بولغان نرسه لرنی ده شولای بله طورغان بولادر.

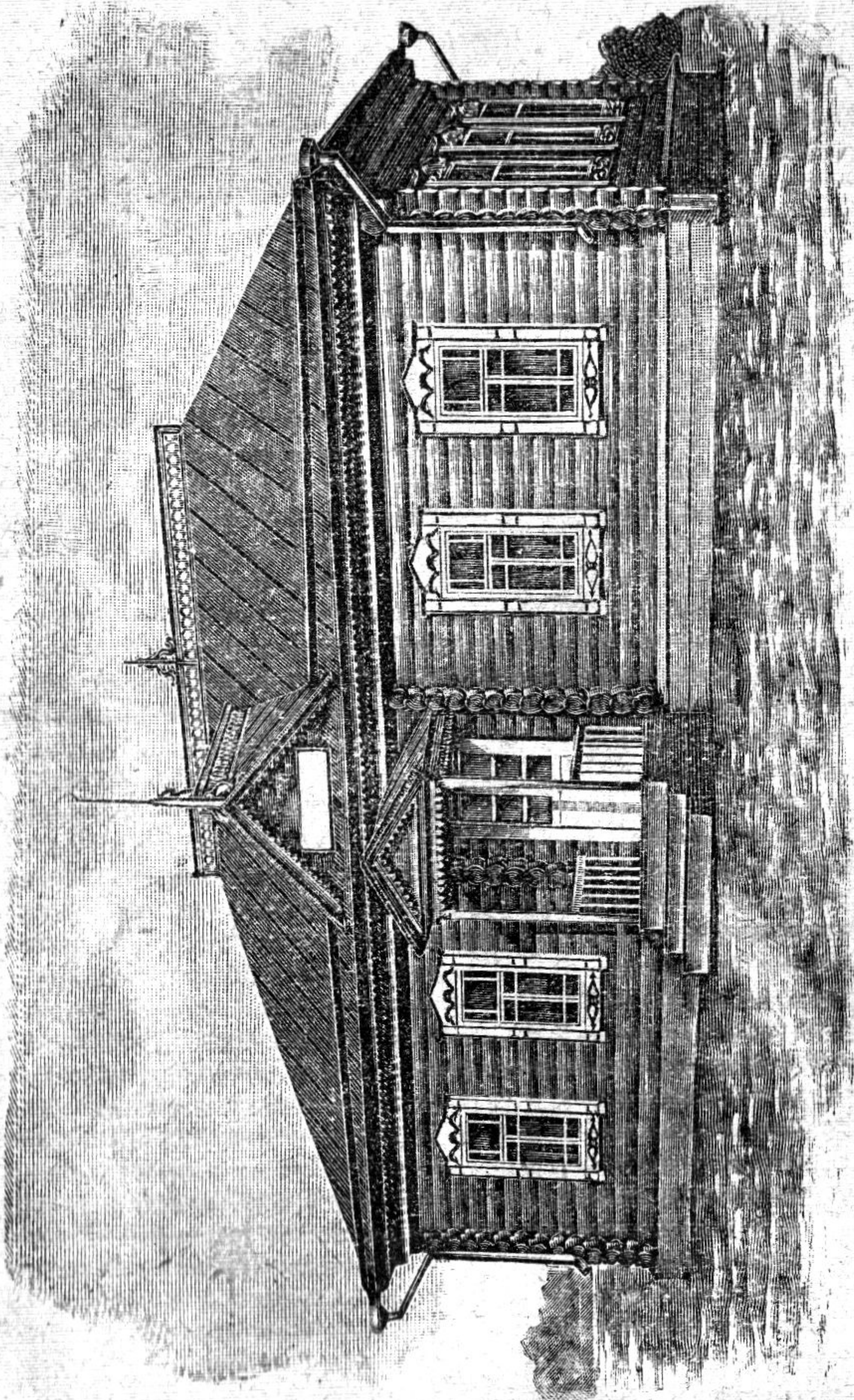
رساله مز؛ قرآن کریمنی درست او قور او چون تجوید، ایمان، اعتقاد، عباره روشلرن بلور او چون علم حال رساله لری کیراک بولغان کبک دنیا ده ترکک قیلحق او چون ده جغرافیا هم باشقه علملر کیراک بولادر.

جغرافیا ده ترکچه بیر عربچه ارض دیب آتالغان نرسه طوفراقغه بولمیدر. صو هم طوفراقنک بار سینه بیر دیوب ایتلهدر. یرنک دورتنن اوچ الوشی صو، بر الوشیگنه طوفراق بولوب صو اچنه طارالمشدر. اگرده بار طوفراق برگه جییلسه صوغه قاراغانده طوفراق شول (شکل ۱۰) ده کورسه تلگان قدرگنه بولادر.

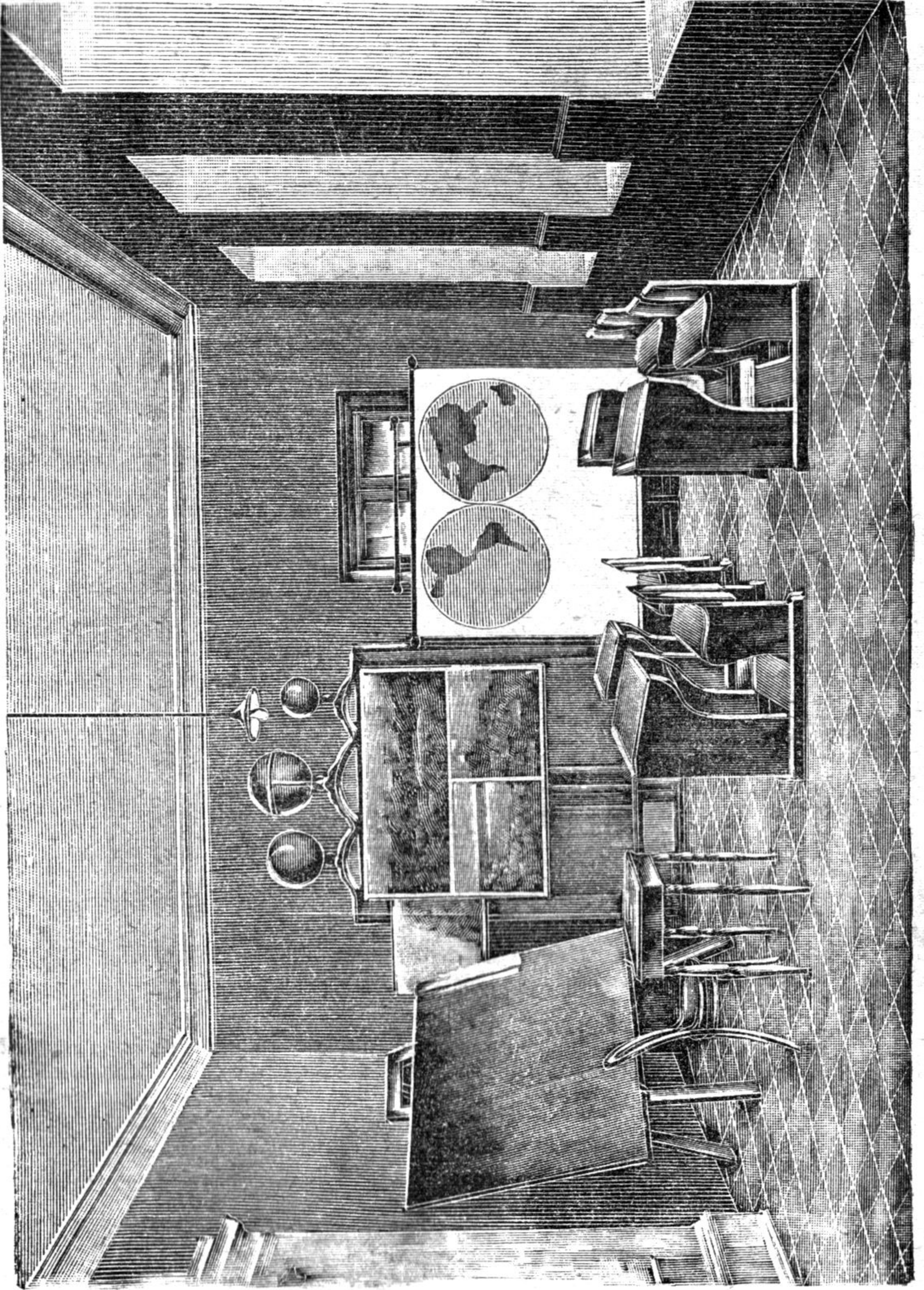


(شکل ۱)

جغرافيه علمينى ياخشى آڭلامق ايچون توبانده گى شاكلر گه  
 دقت ايدگز شكل ۲ بر مکتبناڭ طشينى، شكل ۳ بر مکتبناڭ اچينى  
 كور سه تهر. بونلر غه مکتبناڭ رسمى ديلر.

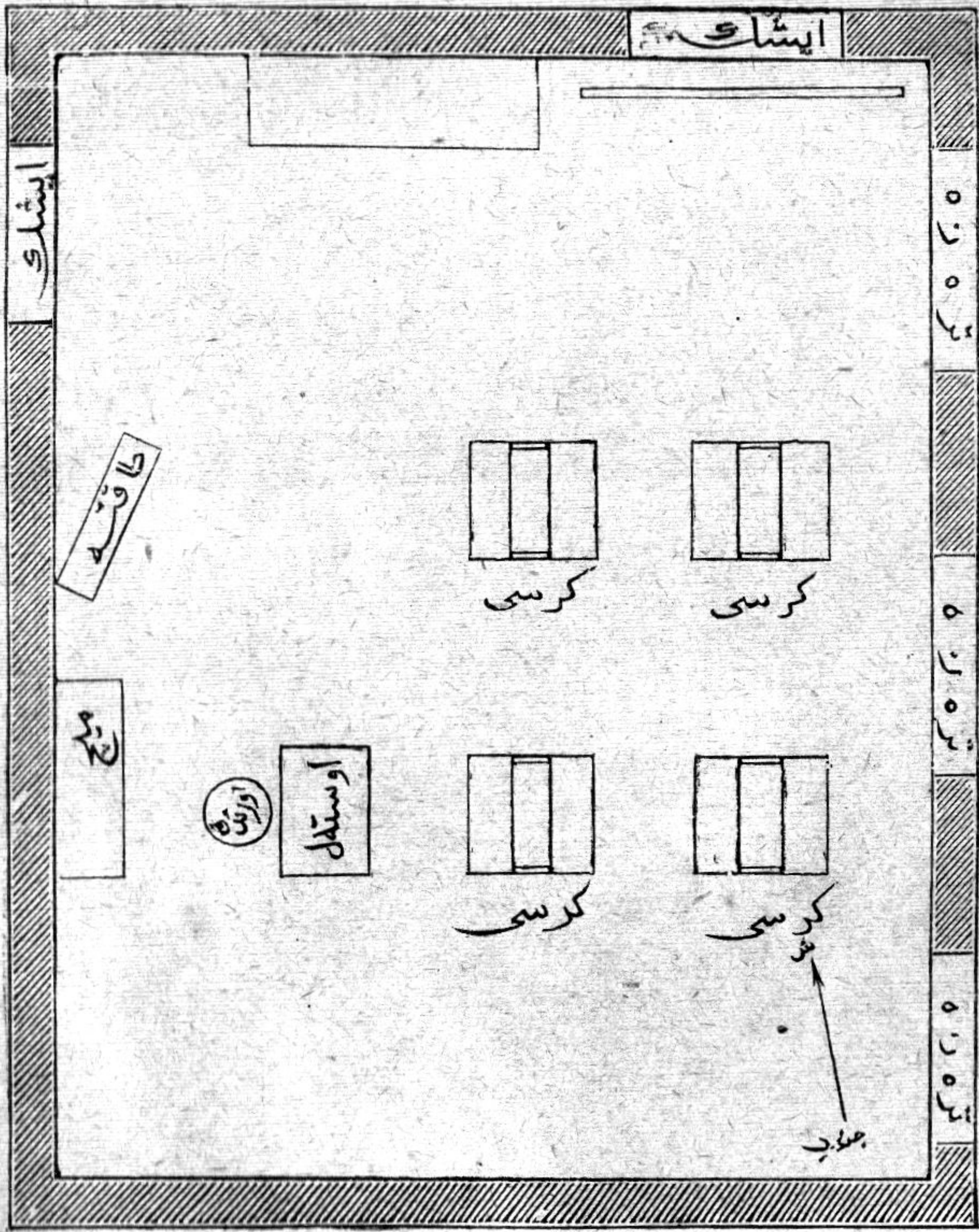


شكل ۲



شکل ۳

بر صنفده نرسه لار بولديغى هم ده اول نرسه لار نك بر برلار ندىن يراقليغىنى كاغز اوستنه رسم قىلوب كورسه تمك لازم بولسه اولده ممكندر. مثلا شكل ۴ بر صنفده بر اور ندق، بر معلم اوسته لى دورت كرسي، بر طاقته، بر ميچ، ايكي ايشك، اوچ ترزه بولغانون كورسه تهر.

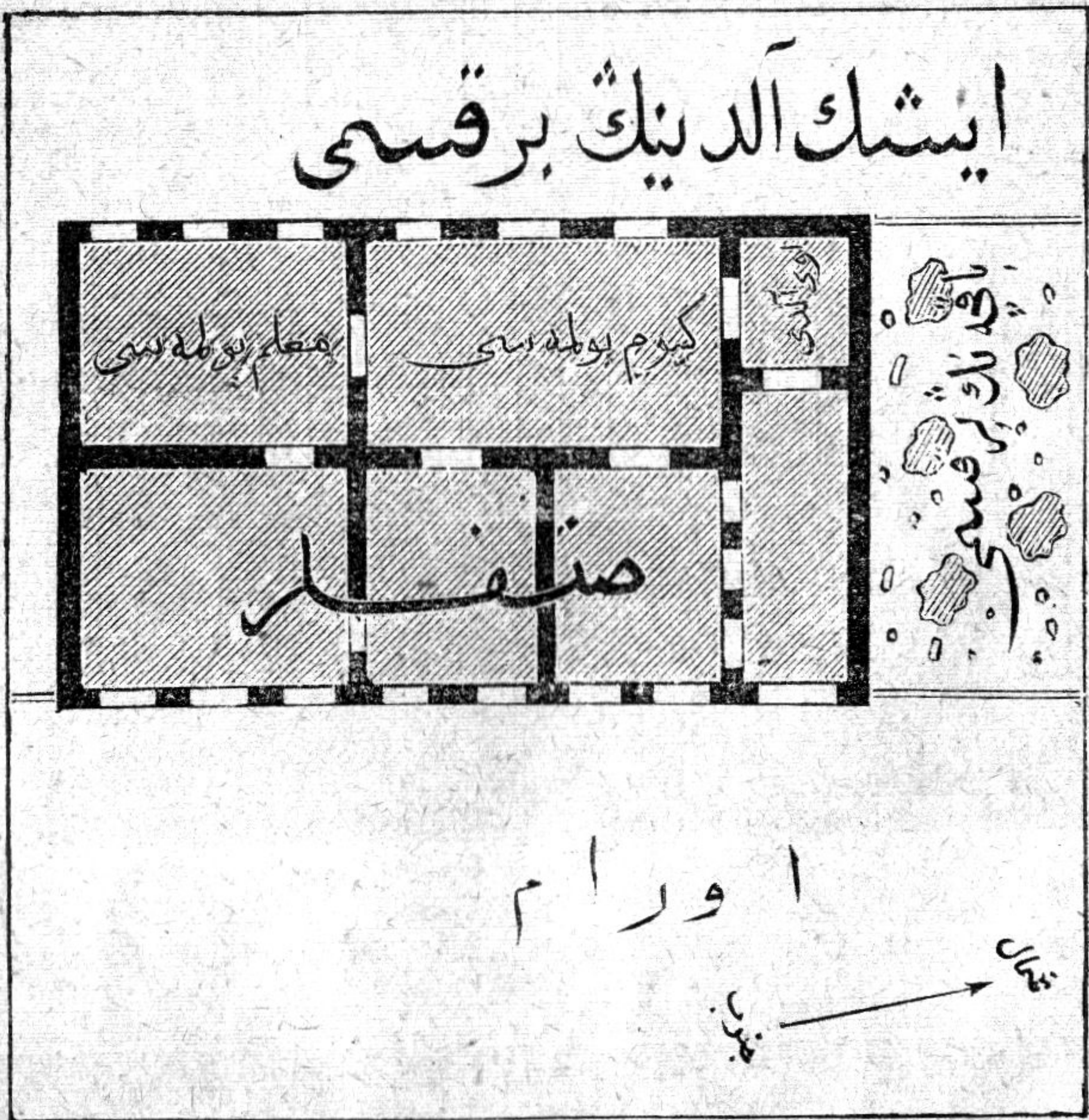


شكل ۴

صنف پلانى  
 ماسشتاب  
 آرئىتىلر

بر شكلك ياننده غى صزق، پلانى هم ده پلانده كورسه تلگان نرسه لار نك زورلقلرىنى آرالرنده غى يراقلقلرىنى اولچه مك ايچون استعمال قىلنهر. بوگا ماسشتاب دىلر. بو صزق سكرگه بولانگان

هر بر بولكى برر آشيننى كور سته باري سكر آر شين بولا .  
 شول بر بولك صرق بر آر شيندن نيحتلى قصقه بولسه پلانده صنفقه  
 قاراغانده شول عتلى كچكنه بولا . بو پلاننى شول ماسشتاب برل  
 اولچاب اينى، بويى نيچه آر شينلى صنفنك پلانى بولغانون هم ده اچنده گى  
 نرسه لر ينك آرالر نده يراققلرن بلوب بولادر .  
 بر مکتب نك بر ياغنده اورام، بر ياغنده باقچه بر ياغنده ايشك آلدى  
 (يورط) بولوب ده اچنده اوچ صنف بر معلم بولمه سى، بر كيوم  
 بولمه سى، هم ده ايكي بولمه لى بر اوى آلدى بولسه آنى ده شول  
 شكل ٥ بر له كور سه توب بولادر . بوگا مکتب پلانى ديلر .



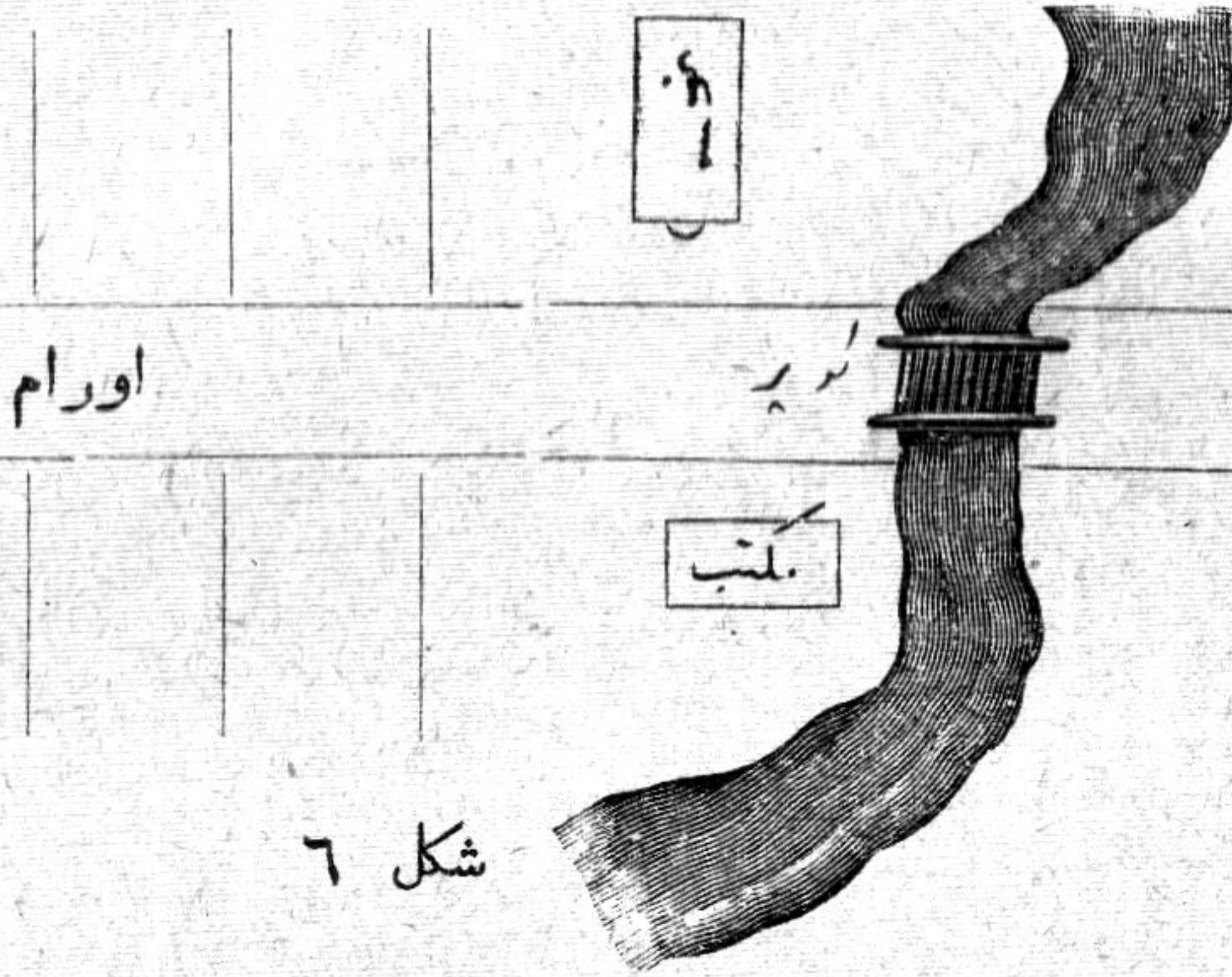
ماسشتاب

١٠ مارتىن

٥

شكل ٥

بر آولده ياكه بر اورامده نيچه يورط نيچه مسجد نيچه كو پر



بولغانون كور -  
سه تور گه كيراك  
بولسه ده كور -  
سه توپ بولادر .  
شكل ۶ اورامناك  
پلانيدر .

شكل ۶

شونك كيك يرنك بر پار چه سنى يا كه بار سنى ده كاغز اوستينه  
رسم قلوب كور سه توپ بولادر . يرنك بر پار چه سنى كور سه تكان  
رسملر گه زور بولسون كچكنه بولسون خريطه ديلىر .

ير اوستنده بولغان طوفراق وصولرنك بار سىنى ايكى دائره  
اچنده كور سه تكان رسملر گه نصف كره خريطه سى يا كه كره مسطحه  
ديلىر . شكل ۷

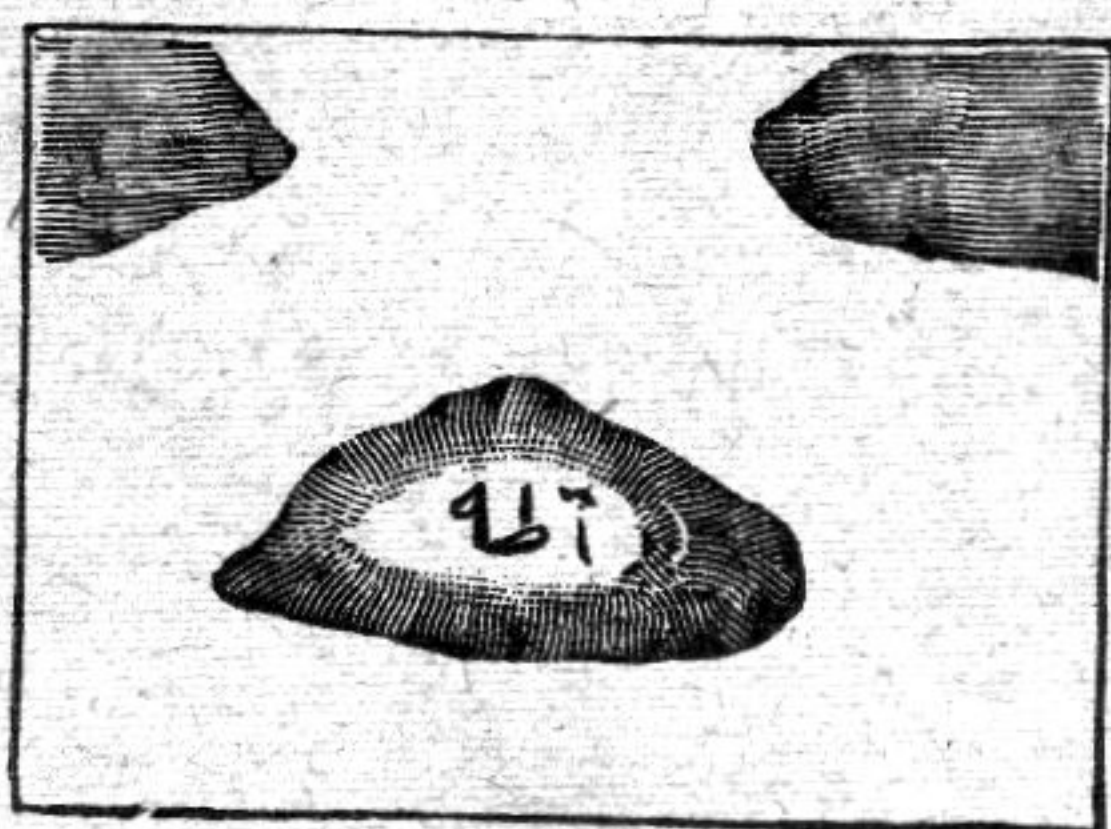


شكل ۷

ير اوستنده بولغان طوفراق وصولرنك بار سن بر گه جيىوب  
كور سه تكان رسملى شارغه عربچه كره مجسمه روسچه غلوبوس ديلىر .

## قرەلارنىڭ اقسامى

قطعه. — يىرنىڭ اوستىنىڭ بولغان قرەلەر صولر ايله بش زور كىسا ككه آيرلادر. شول كىسا كلرنىڭ ھر بىرىنە قطعه دىلر. بوقطعهلارنىڭ بىرنچىسىنە آوروپا، اىكنچىسىنە آسيا، اوچنچىسىنە آفرىقا، دورتنچىسىنە آمريقا، بىشچىسىنە آوستراليا ديوب اسم بىرلەدر. بونارنىڭ اولگى اوچىسىنە ايسكى دنيا صوڭغى ايكىسىنە ياكادنيادىلر. بوقطعهلارنىڭ ھر بىرلىرى آطه، طاقم آطه، يارم آطه، بوزخ، برون، طاغ، تزلگان طاغ، اوطلى طاغ اسملىرى ايله بىرنىچە قسىمغا آيرلادر.



آطه. — ھر طرفندە صو بولغان قرەلرغە آطه دىلر.



طاقم آطه. — بىر بىرىنە ياقن بولغان آطهلارنىڭ بارىنە طاقم آطه دىلر.



يارم آطه. — بىر طرفى قرەغە طوتاشقان اوچ طرفندە صو بولغان يىرلرگە يارم آطه دىلر.

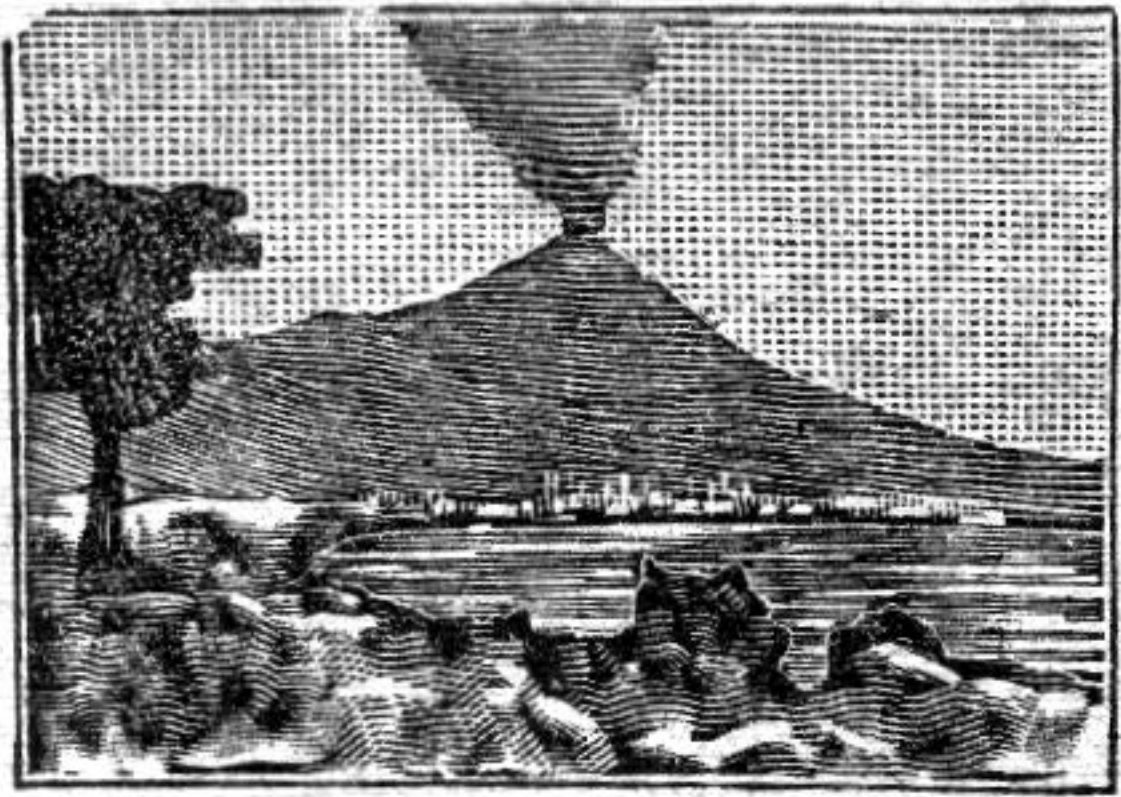
بوزخ. — يارم آطهلارنى قرەغە طوتاشدىرغان يىر طار بولسە آڭا بوزخ دىلر.





برون . — قره لار نك ديگن گه طوغرى  
اوزايوب چقغان قسمنه برون ديلر .

طاغ . — قره لرده قباروب چيقغان يرلر گه طاغ ديلر .



يانار طاغ

اوطلى طاغ . — توبه سندن يالقن ويا -  
توتون چقغان طاغ لر غه يانار طاغ  
ويا خود - وولقان ديوب اسم ويرلهدر .



صره طاغ لر

تزلگان طاغ لر . — بر برلرينه طوتاشوب  
اوزانغان طاغ لر غه تزلگان طاغ لر تر كچه  
صره طاغ لر ديلر .



اودا، يايلا . — طاغ اوستنده بولغان تيگنلك -  
لر گه يايلا، طاغ اوستنده بولماغان تيگنلك يرلر گه  
اودا ديلر .

## صولرننك اقسامى

صولر دخى قره لر كى اوقيانوس، ديگر، كورفز، بوغاز، نهر،  
كول اسملى ايله بر نيچه قسهغه بولنهدر .

اوقيانوس وديگنر. — ير يوز نده بولغان قره لرنى ايلاندروپ  
 آلغان. زور صولرغە — اوقيانوس ويا بحر محيط ديلر. کره ارضده  
 بش اوقيانوس بار. اسملرى بحر محيط منجمد شمالى، بحر محيط  
 منجمد جنوبى، بحر محيط كبير، بحر محيط هندى، بحر محيط اطلاسى.  
 اوقيانوسلرنىڭ قره لر آراسينه كرگان قسىملرىنه عادى ديسگنر  
 وياخود ايچ ديسگنر ديلر.



كورفز. — بر طرفدن ديسگنرگه طوتاشقان  
 اوچ طرفنده قره بولغان صولرغە زور  
 بولسه كورفز كچوك بولسه قوى پاراخودلر  
 طوقتى طورغان محل بولسه ليمان (\*) ديار.



بوغاز. — ايكى قره نى بر برندن آيرغان  
 ايكى صونى بر برينه طوتاشدرغان طار صولرغە  
 بوغاز ديلر. بيك كيك بولسه ياخود انسان  
 قوتيله آچلغان بولسه قنال ديلر.

نهر، ايرمق، چاى. — قطعە واطه لردن آغوب ديسگنرگه قاتشقان  
 صولرغە زور بولسه نهر، كچوك بولسه ايرمق، دها كچوك بولسه  
 چاى ديلر. بو صولرنىڭ چقغان يرينه منبع ديسگنرگه قاتشقان يرلرىنه  
 منصب ديلر.

بر نهرنىڭ منصبنه قاراغان بر كشىنىڭ اوڭ طرفى نهرنىڭ اوڭ ساحلى،  
 صول طرفى نهرنىڭ صول ساحلى بولور.

(\*) ليمان — портъ

ساحل. — نهرنىڭ ياكە ديسگنرگه چيتنە ساحل ديلر.

شلالە . — نەرلەر تەكە يەرلەردن آغوب توشسە شلالە حاصل بولا .  
كول، باتقافلىق . — قەرلەر ايچىندە جىيلوب طورغان تىرەن

صولرغە كول دىلر . آز بولوب ھوانى  
بوزا طورغان صولرغە باتقافلىق دىرلر .

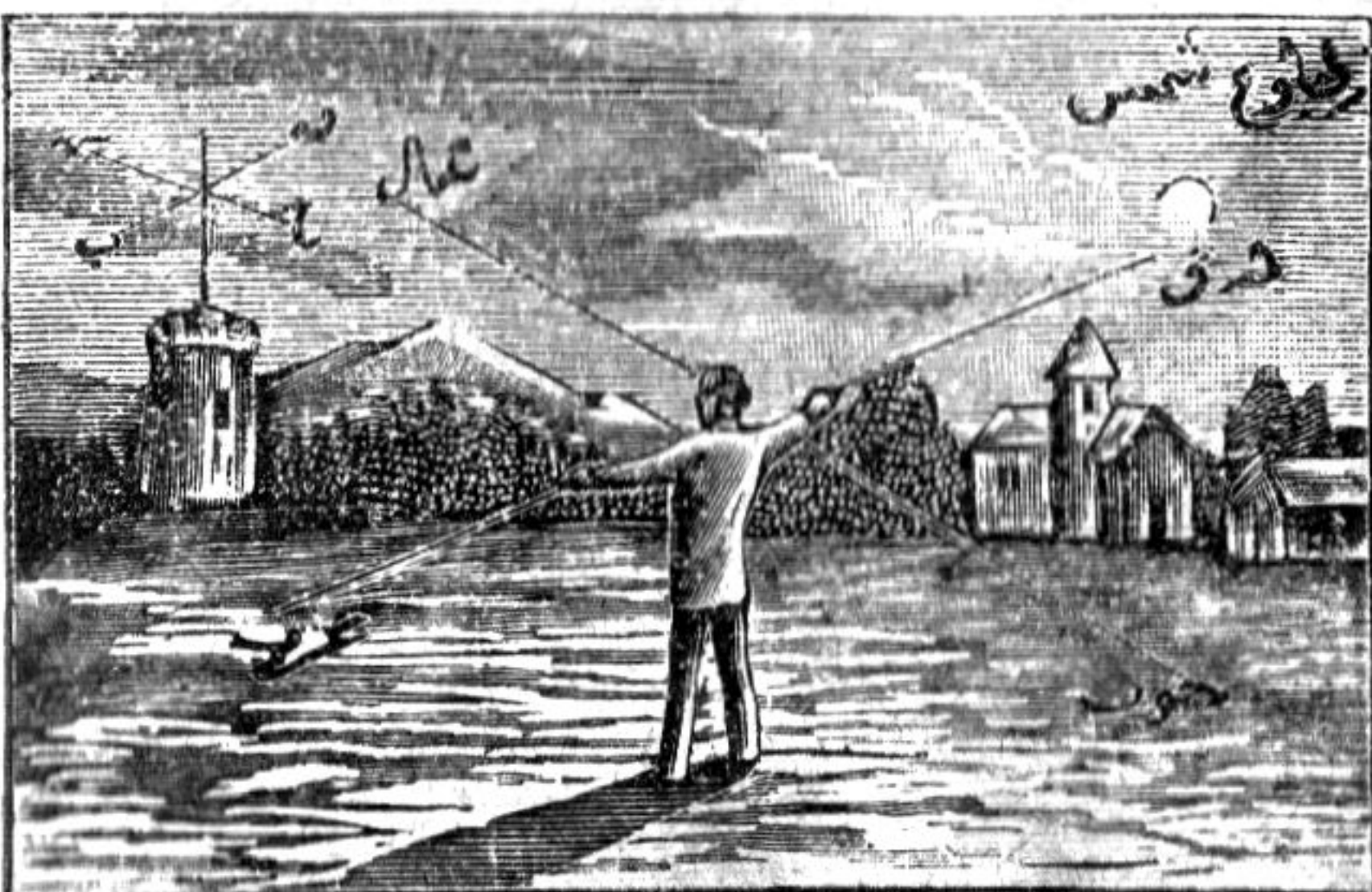


## مەلىكەت، پايتەخت .

مەكۇر بىش قىتەنەنەك ھەر بىر رلرى بىر نىچە گە بولنوب ھەر بىر بولوگى  
بىر ھەمكارنەك يعنى پادشاھنەك يا كە ھەكومەتنەك قول آستىدە بولادىر .  
پادشاھلر يا كە ھەكومەتلر قول آستىدە بولغان يەرلەرگە مەلىكەت يا كە  
پادشاھلىق دىلر . ھەمكارلرنەك اوطور دىقلىرى شەرلەرگە پايتەخت  
ويامقر ھەكومەت دىلر . پادشاھ اوزى اوطورماسە وكىللىرى گنە  
اوطورسە آنداي شەرگە مەركەز ادارە دىلر .

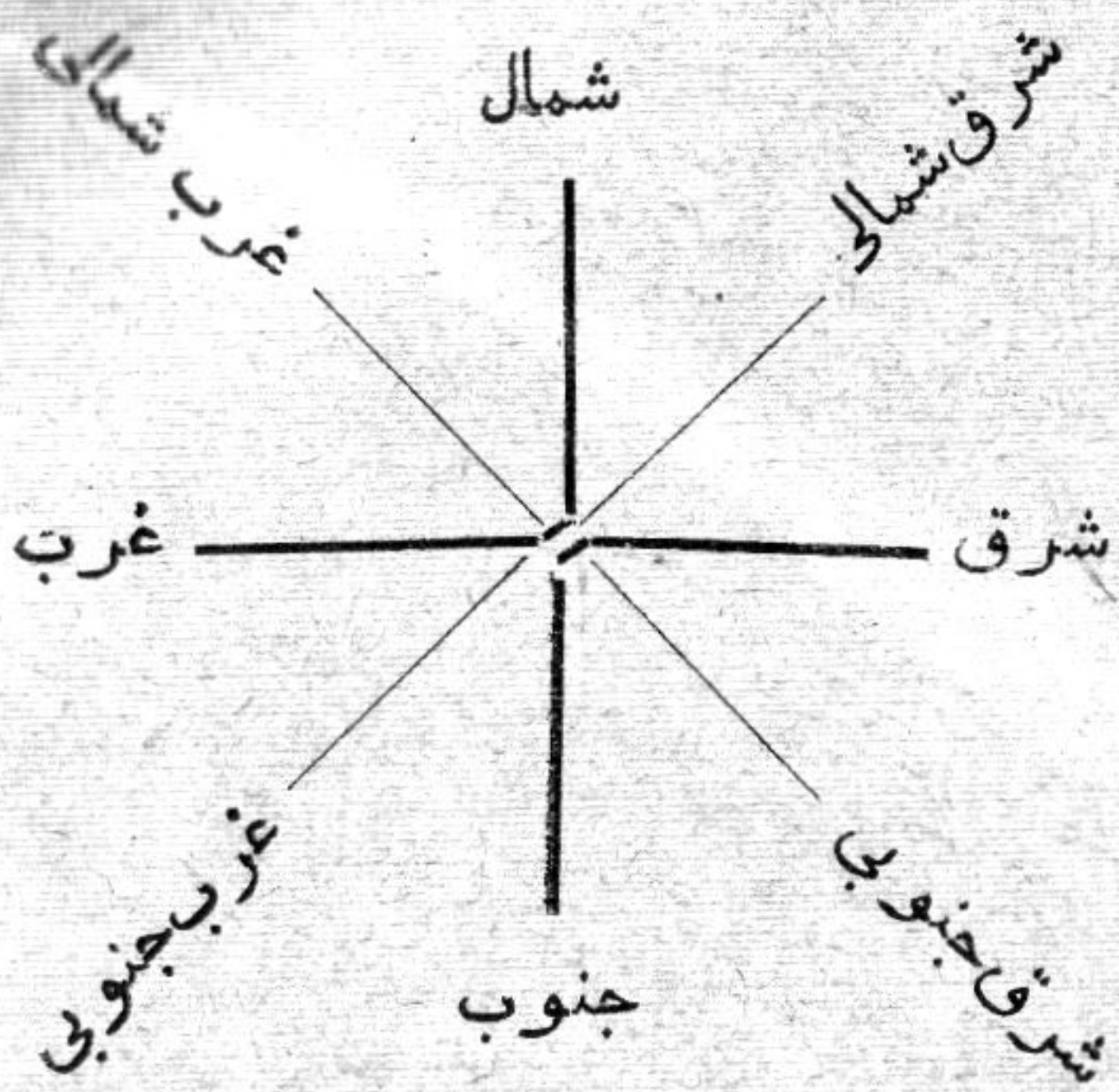
## جەھات اصلىيە

بىر يوزىدە بولغان مەلىكتلرنەك ياغىنى كورستمەك ايچون دورت  
جەھت بار : شەرق، غەرب، شەمال، جەنوب . بونلرغە جەھات اصلىيە دىرلر .



بىر آدم تون ياغىنە قاراسە شول  
آدمنەك اوك ياغى شەرق، صول  
ياغى غەرب، آرقە طرفى جەنوب،  
قارشوسى شەمال بولور .

بونلرنىڭ آراسىدە بولغان جەھتلەرگە جەھات فرعيە دىلر .  
بعضلرى شىكلە كورسە تەمشدر .



خريطەنىڭ يوقاروسى ھەر  
وقت شمال بولا . يعنى بركشى  
خريطەغە قاراسە اوڭ ياغى  
شرق ، سول ياغى غرب ،  
يوقاروسى شمال ، توبەن طرفى  
جنوب بولا .

## آوروپا قطعەسىنىڭ احوال طبيعىسى

شمالا بحر محيط منجمد شمالى ، غربا بحر محيط آطلاسى ، جنوبا  
بحر سفيد ، شرقا اورال تاغلىرى ، اورال نھرى ايله چېكلەنگان اراضىغە  
آوروپا قطعەسى دىلر .

ديڭىزلر . — آوروپانى احاطە ايتكان اوقيانوسلردن بىر نىچە ايچ ديڭىز  
حاصل بولغان ؛ قارسكى ديڭىز ايله بحر ابيض بحر محيط منجمد شمالى دن  
حاصل بولا ؛ عادى ديڭىزلرنىڭ اڭ زورسى بولغان بحر سفيد ايله  
بىسقاى ، مانش ، شمال ، بالطبق ديڭىزلىرى بحر محيط آطلاسى دن حاصل  
بولا ؛ ترەنين ، آدرىاتيک ، يونان ، آطەلر ، مرمە ديڭىزلىرى ايله بحر  
سياه آق ديڭىزدن حاصل بولا ؛ آزاق ديڭىزى دخى بحر سياه دن  
حاصل بولغان .

كورفزلر . — آوروپا قطعەسىدە مشهور كورفزلر بالطبق ديڭىزدن  
حاصل بولغان بوتنى ، فينلاندى ، ريغا كورفزلىرى ، شمال ديڭىزدن

حاصل بولغان زويده رزه كريستيانيا كورفزاري، بحر سفيد دن حاصل بولغان ليون، جنويز تارانت كورفزاري مشهور در.

آوروپانك مشهور آطه لري — شمالده ناوايا زيملا طاقم آطه لري، بریتانيا طاقم آطه لري، ايسلانده آطه سي، قالغوييف آطه سي، جنوبده بالا آر طاقم آطه سي، يونان طاقم آطه سي، قورسيقا صاردينيا، سبجیلیا، كريد آطه لري مشهور در.

آوروپانك مشهور يارم آطه لري. — آوروپانك شمالنده اسقاندیناویا يارم آطه سي ايله سيمبيريك يارم آطه سي؛ جنوبنده اسپانيا، ایتالیا، بالقان، قریم يارم آطه لري بار.

اسقاندیناویا يارم آطه سي بالطيق ديگزي و بوتني كور فزي ايله بحر محيط آطلاسي آراسنده؛ سيمبيريك يارم آطه سي شمال و بالطيق ديگزلي آراسنده در.

اسپانيا يارم آطه سي بحر محيط آطلاسي ايله بحر سفيد آراسنده؛ ایتالیا يارم آطه سي تره نين ديگزي ايله آدر ياتيق ديگزلي آراسنده؛ بالقان يارم آطه سي آدر ياتيق، يونان ديگزلي ايله آطه لر، مرمره، قره ديگزلي آراسنده؛ قریم يارم آطه سي قره ديگز ايله آزاق ديگزي آراسنده بولوب پره قوب برزخي ايله قره غه طوتاشمشدر.

آوروپانك بوغازلري. — شمالده سوند، قاته غات اسقازه راق، قاله؛ جنوبده جبل طارق، اوترانت، چناق قلعه، استانبول، يگي قلعه بوغازلري مشهور در.

سوند، قاته غات، اسقازه راق، بوغازلري بالطيق ديگزي ايله شمال ديگزيني توتاشدرا؛ اسقاندیناویا يارم آطه سيني سيمبيريك يارم آطه سندن آيرادر.

قاله بوغازى دخى شمال ديگىزى ايله مانىش ديگىزىنى توتاشدرا.  
بريتانيا طاغم آطه لارىنى فرانسىيە مملكتىدىن آيرادر.

جبل طارق بوغازى اسپانيا يارم آطه سىنىنى آفريقا قطعە سىدىن  
آيرا: بحر سفيد ايله بحر محيط آطلاسىنى قوشادر.

اوترانت بوغازى ادرياتىق ديگىزى ايله يونان ديگىزىنى توتاشدرا؛  
ايتاليا يارم آطه سىنى بالقان يارم آطه سىدىن آيرادر.

چناق قلعه بوغازى آطه لار ديگىزى ايله مرمرة ديگىزىنى، استانبول  
بوغازى دخى مرمرة ديگىزى ايله قاره ديگىزىنى توتاشدرا؛ آسيا  
قطعە سىنى آوروپا قطعە سىدىن آيرادر.

يگى قلعه بوغازى آزاق ديگىزى ايله قاره ديگىزىنى قوشادر.

آوروپانىڭ مشهور برونلرى. — شمال، اسقارژان، سن و نسان  
تاريفا، ماتابان، برونلرىدىر.

شمال برونى اسقانديناويا يارم آطه سىنىڭ شمالىدىكى بحر محيط منجمد  
شمالى گە؛ اسقارژان برونى سىمبىرىك يارم آطه سىنىڭ شمالىدىكى  
اسقارژاق بوغازىنى؛ سن و نسان برونى اسپانيا يارم آطه سىنىڭ  
غرب جنوبىسىدىكى بحر محيط آطلاسىغە؛ تاريفا برونى مذکور يارم  
آطه نىڭ جنوبىدىكى جبل طارق بوغازىنى. ماتابان برونى بالقان يارم  
آطه سىنىڭ جنوبىدىكى بحر سفيدكە طوغرى اوزانوب چقالر.

آوروپانىڭ ايكى شمال نقتەسى شمال برونى، ايكى جنوب  
نقتەسى ماتابان برونىدىر.

آوروپا دېدە بولغان تىزلىگان تاغلارنىڭ مشهورلىرى. — اسقانديناويا  
شمالىدىكى قفقاس تاغلىرى شىرقىدىكى قارپا، آلب تاغلىرى وسطىدىكى؛  
آپەنىن، پىرەنە، بالقان تاغلىرى جنوبىدىكى.

آلب اسقاندیناویا طاعی اسقاندیناویا یارم آطهسندہ بحر محیط  
 آطلاسی ساحلندہ شمالدن جنوبکہ طوغری اوزانمشدر .  
 اورال طاغلی آوروپانک شرق طرفندہ شمالدن جنوبکہ ،  
 قفقاس طاغلی ، بحر حزر ایلہ قارہ دیگر آراسندہ شرقدن غربکہ  
 طوغری اوزانوب آوروپا قطعہسنی آسیا قطعہسندن آیرا طورغان  
 تزلگان طاغلی در .

قارپاٹ طاغلی اوْلا شمالگہ بعدہ غربکہ طوغری ، آلب طاعی  
 دخی ایتالیا شبہ جزیرہسینک شمال طرفندہ شرقدن غربکہ تزلمش  
 طاغلی در .

پرونہ طاغلی اسپانیا یارم آطهسینک شمالندہ شرقدن غربکہ ؛  
 آپہنین طاغلی دخی آلب طاغلیندن آیریلوب ایتالیا یارم آطهسندہ  
 جنوبکہ طوغری اوزانادر .

بالقان طاغلی بالقان یارم آطهسندہ طونہ نہرینک اوک یاغندہ  
 قارہ دیگرگہ قدر اوزانادر .

آوروپانک وولقانلی — آوروپا قطعہسندہ هقلا ، آتنا ، وهزو  
 اسمندہ اوچ ینار طاغ بار : هقلا ینار طاعی شمالدہ ایسلانک آطهسندہ ؛  
 آتنا ینار طاعی جنوبدہ سیجیلیا آطهسندہ ؛ وهزو ینار طاعی ایتالیا  
 شبہ جزیرہسندہ ناپولی شہری قربندہ .

انہار وکوللر . — شمالک پیچورا نہری بحر محیط منجمد  
 شمالی گہ آغا ، شمالی دوینا نہری بحر ابیض گہ آغا ؛ غربی دوینا نہری  
 ریغا کورفزینہ آغا وسطدہ ویستولر ، اودر ، نہرلی بالطیق  
 دیگرزینہ آغا ؛ آلبا ، وزہر ، رہین ، نہرلی شمال دیگرزینہ آغا ؛  
 غربدہ تایمس نہری شمال دیگرزینہ ، سن نہرلی مانس دیگرزینہ  
 آغا ؛ لووار ، غارون نہرلی غاسقونیا کورفزینہ آغا ؛ جنوبدہ

تاز نهری بحر محیط آطلاسی غه آغا؛ رون نهری بحر سفید که  
آغا؛ طونه دنیپر، دنیستر نهرلری قاره دیگزگه آغالر؛ دون نهری  
آزاق دیگزینه؛ وولغا، واورال نهرلری بحر حزرگه آقمده درلر.  
بونهرلرنک ایگ زورسی وولغا ایکنچیسی طونه در.

مملکتلر. — آوروپا قطعہ سندہ اون طوقز مملکت بار.

۱	آوروپای روسی	پایتختی	سانکت پیتر بورغ	شهری
۲	آلمانیا	»	برلین	»
۳	آوستریا	»	ویانه	»
۴	فرانسه	»	پاریژ (پارس)	»
۵	انگلتره	»	لوندون (لوندره)	»
۶	آوروپای عثمانی	»	استانبول	»
۷	ایتالیا	»	روما	»
۸	اسپانیا	»	مادرید	»
۹	پورتکیز	»	لیسابون (لیزبون)	»
۱۰	اسویچ نورویچ	»	ستوقهولم	»
۱۱	بلجیقه	»	بروکسل	»
۱۲	فلمنک	»	آمستردام	»
۱۳	رومانیا	»	بکرش	»
۱۴	اسویچره	»	برن	»
۱۵	دانیمارقه	»	قوپه نهاغ	»
۱۶	یونان	»	آتنه	»
۱۷	صربیہ	»	بلغراد	»
۱۸	بلغاریہ	»	صوفیه	»
۱۹	قره طاغ	»	چتینه	»



## اسيا قطعہ سينک احوال طبيعہ سی

حدود . — شمالا بحر محیط منجمد شمالی؛ غربا اورال طاغری، اورال نہری، بحر حزر، قفقاس طاغری، بحر سیاہ، استانبول بوغازی، مرمرہ دیگزی، چناق قلعه بوغازی، آطہ لر دیگزی، بحر سفید، سویش قنالی، شاب دیگزی، جنوبا بحر محیط ہندی، شرقا بحر محیط کبیر ایلہ چیکلنمش یرگہ آسیا قطعہ سی دیرلر کہ بش قطعہ ننگ ایگ زور سیدر.

آسیا قطعہ سینک ساحلری کرشلی چیغشلی بولوب بیک کوب عادی دیگزلری، کورفزلی، یارم آطہ لری بار . مشہور دیگزلری و کورفزلی — بحر محیط کبیردن بہرننگ دیگزی، اوخوتسکی دیگزی، یاپون دیگزی، بحر اصفر، چین دیگزی حاصل بولغان . بہرننگ دیگزی نندن انادیر کور فزی؛ بحر اصفردن پیچیلی کور فزی چین دیگزی نندن طونکین و سیام کور فزلی حاصل بولادر . بحر محیط ہندی دن بنغالہ کور فزی، عمان دیگزی، شاب دیگزی، حاصل بولادر . عمان دیگزی نندن بصرہ کور فزی عدن کور فزی؛ بحر محیط منجمد شمالیدن اوبی کور فزی حاصل بولادر .

بوغازلر . — شرقدہ بہرننگ، جنوبدہ مالا قہ، ہرمز، باب المندب بوغازلری مشہور در .

بہرننگ بوغازی بحر محیط منجمد شمالی برلہ بہرننگ دیگزی نی طوتاشدرا، آسیا قطعہ سینکی آمریقادن آیرادر، مالا قہ بوغازی بحر محیط ہندی برلہ چین دیگزی نی طوتاشدرا، آسیا قطعہ سنی اوسترا لیا قطعہ سندن آیرادر . باب المندب بوغازی شاب دیگزی برلہ عدن کور فزی نی، سویش قنالی شاب دیگزی ایلہ بحر سفیدنی طوتاشدرا لر؛ آسیانی آفریقادن آیرالر .

يارم آطه لر . — شرقده قامچاتقا وقوره ، جنوبده هند چيني ، هندستان ، عربستان غربده اناطولى يارم آطه لرى بار .  
 قاهچاتقا يارم آطه سى بهرنك ايله اوخوتسكى ديگزارى آراسنده قوره يارم آطه سى ياپون ديگزارى برله بحر اصفر آراسنده در .  
 هند چيني يارم آطه سى چين ديگزارى برله بنغال كورفوزى آراسنده ، هندستان يارم آطه سى بنغال كورفوزى برله عمان ديگزارى آراسنده ، عربستان يارم آطه سى بصره كورفوزى برله شاب ديگزارى آراسنده ، اناطولى يارم آطه سى دخی بحر سفید برله قاره ديگزارى آراسنده در .  
 برونلر . — شمالده ( جلوسکين ) برونى بهرنك بوغازنه شرق برونى قامچاتقا يارم آطه سينك جنوبنه ( لوپاتقا ) برونى ، مالاقه يارم آطه سينك جنوبنده رومانيا برونى ، هندستان يارم آطه سينك جنوبنه قومرين برونى اناطولى يارم آطه سينك غربنده ، ( بابا ) برونى مشهور برونلر نندلر .

آطه لر . — سيبريىاى جديد وياخود لياخوف طاقم آطه سى شمالده ؛ قوريل ، ياپونىا طاقم آطه لرى برله ساخالين ، فورموزاينان آطه لرى شرق طرفنده ، آندامان ، نيقو بار ، لاقديو ، مالديو طاقم آطه لرى برله سرنديب ياخود سيلان آطه سى جنوب طرفنده درلر .  
 آسيانك مشهور طاغلرى . — شرق برونلر نندلر باشلاب بابا بروننه نهايتلنمش ستانوى ، يابلونوى ، سايانق ، آلتاي ، تيانشان ، خوراسان طوروس سلسله لرى برله هندستان شبه جزيره سينك شمالنده كائىن هيمالايا طاغلرى در . كره ارضنك ايك بيوك نقطه لرى هيمالايا طاغلر نندلر .  
 قامچاتقا يارم آطه سينده ينار طاغلر ده بار . مشهورى كيليوچسكى وولقانىدر .

نهرلر وكوللر . — شمالده اوبى ، ينهسى ، لينا نهرلرى بحر محيط

منجمد شمالی غه؛ شرقیہ آمور نهری اوخوتسکی دیکزگه هوانغ هو  
 (صاری نهر) برله یانغ چی کیانغ (ماوی نهر) صاری دیکزگه؛ جنوب ده  
 هند چینی ده مهقونغ نهری چین دیکزینہ، ایراوار ی نهری بنغالہ  
 کورفزینہ، هندستانده براهہ پوترا، غانر نهرلری بنغالہ کورفزینہ،  
 سند (هندوسی) نهری عمان دیکزینہ؛ فرات ودجلہ نهرلری نینگ  
 اجتماعندن حاصل بولغان شطالعرب نهری بصرہ کورفزینہ صوبیرهلر.  
 بايقال کولی آسیانگ شمالنده؛ بالقاش وارال کوللری وسطنده؛  
 رومیہ، وان کوللری غربنده؛ هامون بطاقلغی جنوبنده مشهور  
 کوللر نندر.

## آسیاده واقع مملکتلر

آسیا قطعہسی باشلیچه ۱۰ قسملر بولنمشدر.

- |    |   |              |               |
|----|---|--------------|---------------|
| ۱  | آسیا روسی   | مرکز ادارهسی | طوبولسوق شهری |
| ۲  | چین مملکتی  | »            | په کین        |
| ۳  | هندستان   | مرکز اداره   | قالکوتہ       |
| ۴  | آسیای عثمانی  | »            | استانبول      |
| ۵  | ایران   | »            | طهران         |
| ۶  | افغانستان   | »            | کابل          |
| ۷  | بلوچستان  | »            | کیلات         |
| ۸  | یاپونیا   | »            | یدو (توکیو)   |
| ۹  | عربستان قطعہسی برنیچه اسلام شیخلری طرفندن اداره قیلنہ<br>ایک مشهوری مسقط اماملغیدر. |              |               |
| ۱۰ | هند چینی قطعہسی اداره خصوصنده یدی گه بولنہدر.                                       |              |               |

## روسیه پادشاهلغی

وضعیت، حدود، وسعت، مقدار و جنس اهالی

روسیه مملکتی آوروپانک شرق قسیمی برله آسیانک شمال و وسط طرفلرینده مرکب اولهرق بحر محیط کبیردن بالطیق دیگرینه بحر محیط منجمد شمالی دن قاره دیگرگه قدر یایلهش غایت وسعتلی بر مملکتدر.

روسیه پادشاهلغنده بولغان مملکتلر بار یرنک سکز اولوشدن بر اولوشیدر،

روسیه پادشاهلغی شمالا و شرقا اوقیانوسلر برله جنوبا و غربا پادشاهلقلر برله چیکلنمشدر. شمالنده بحر محیط منجمد شمالی شرقنده بحر محیط کبیردر. چیکد اش بولغان مملکتلر دن چین مملکتی، افغان خانلغی، ایران شاهلغی، آسیای عثمانی جنوب طرفنده؛ رومانیا، آوستریا، آلمانیا، اسویچ نوروج مملکتلری غرب طرفندهدر.

شمالدن جنوبک ۴۲۰۰، شرقدن غربک ۱۲۶۰۰ چاقرم بولوب، مساحه سطحیه سی ۱۹،۷۶۰،۰۰۰ چاقرم مربعیدر.

روسیه ده اسلاو، مغول ترک - تاتار، فین، ساموید یهودی کبی توری جنسدن ۱۲۶ میلیون خلق بار.

اسلاو جنسی یکی گه بولنه: روسلر، پالاکلر (له). روسلر ملت حاکمه بولوب باشقلری ملت محکومهدر. یعنی پادشاهلق روسلر قولنده بولوب پادشاه روسدر.

مذهب، السنه، معیشت اهالی

روسیه ده رسمی مذهب اورتودوکس، (روس مذهبی) رسمی

لسان روسچە بولسەدە باشقە ملتەر مذهب ولسانلارندە اختيارلیدر .  
میلیونلرچە اهالی اسلام دینندە بولوب قاتولیک ، پروتستان ،  
موسوی لردە بار .

روسیه اهالیسنک کوبسی ایگن ایگوب ترکک قلسه لردە  
اورننه کوره یفکچیلک ، باغچه چیلق ، معدنچیلک ، اومارطه چیلق ،  
بالقچیلق آوچیلق ، حیوان یتشدر و چیلک برله معیشت قیلا طورغان  
کشیلر دە بار .

## آوروپای روسینک احوال طبیعیہ سی

آوروپا قطعہ سینک یارطیسندن آرتغی روسیه پادشاہلغی  
ادارہسندە بولوب بش میلیون چاقرم مربعی مساحہ سطحیہ سی  
۹۶ میلیون کشیسی بار .

آوروپای روسینک حدودی شمالا بحر محیط منجمد شمالی ؛ شرقا  
اورال طاغلری اورال نہری ، استرخان دیگزى ، جنوبا کافکاز طاغلری ،  
قارہ دیگزى ، رومانیا مملکتی غربا آوستریا ، آلمانیا ، سویچ نورویج  
مملکتلری ، بالطبق دیگزى برله چیکلانمشدر ،

## دیگزى و کورفزى

آوروپای روسی دە چیکدە ذکر قلنغان دیگزى دن باشقە  
شمالدە بحر ابیض جنوبدە آزاق دیگزى بار . آزاق دیگزى ایله  
قارہ دیگزى یگی قلعه بوغازی برله توناشادر .  
مشهور کورفزى دخی بالطبق دیگزى دن حاصل بولغان بوتنى ،  
فینلاندا ، ریغا کورفزى ریندر .

## نهرلر و كوللر

بومملكتده كوللر ونهرلر بىك كوب : لادوغا، اونوغا، سايبا كوللرى وولغا، اورال، دون دىنەپەر، دىنەستر، غربى دويىنا، شىمالى دويىنا، پىچورا نهرلرى مشهورلرندىر.

پىچورا نهرى بحر محيط منجمد شىمالى غە، شىمالى دويىنا بحر ابىضغە، غربى دويىنا بلطىق دىڭىزىنە؛ دىنەپەر، دىنەستر نهرلرى قارە دىڭىزگە، دون نهرى آزاق دىڭىزىنە وولغا، اورال نهرلرى دىڭىزىنە بحر حزرگە آغالر.

ولغا نهرى روسىيەنىڭ غرب شىمالى طرفىدە والداى تاغلرندىن چقادىر. اوزونلىقى ۲۴۰۰ چاقىرم. آوروپادە بوندىن زور نهر يوقدر. منبعنە ياقىن يىردە كىڭلىكى سىز چاقىمدىر. بو نهرگە سولدىن قاما، اوڭدىن اوقا نهرلرى قوشلادىر. بو نهرلردە جاي كونلرندە پاراخودلر يوروب طورادىر.

تاغلر. — آوروپانى آسىادىن آيرىغان اورال، كافكاز، اوواللى، والداى تاغلرى آوروپاى روسىيەنىڭ مشهور تاغلرندىر.

## آسىاى روسىيەنىڭ احوال طبعىيەسى

آسىا قىتئەسىنىڭ اوچدىن بىرى روسىيە پادىشاھلىقى ادارەسىدە بولوب شىمالا بحر محيط منجمد شىمالى؛ شرقا بحر محيط آتلاسى؛ جنوبا چىن مملكتى، افغانستان، عجمستان، آسىاى عثمانى غربا قارە دىڭىز كافكاز تاغلرى بحر حزر اورال نهرى، اورال تاغلرى بىرلە چىكلانمىشدر.

## ديڭزلىر و كورفلىر

آسيانى روسىنىڭ شىمالىدا بىر مۇھىم مەنچەم شىمالى، شىرقىدا بىر مۇھىم ئاتلانىدىن ھاسىل بولغان بىرەنك، قامچاتقا، اوخوتسكى ديڭزلىرى بار. بۇ ديڭزلىرنىڭ ساھىلىرى كرىشلى چىشلى بولۇپ تۈرلى كورفلىر شىبە جىزىرەلەر ھاسىل بولغان. شىمالدا ئوبى، يىنەسى كورفلىرى شىرقىدا قامچاتقا شىبە جىزىرەسى و كورفلىرى بار.

## نەرلىر و كوللار

آسيانى روسىدا كوللار كۆبىدىن بولغانلىرى آرال، بالقاش بايكال كوللىرىدىن. نەرلىرى دىخى كۆبىدىن مۇشۇرلىرى ئوبى، يىنەسى، لىنا، آمور، جىخون (امورىيا)، سىخون (سىدرىيا) نەرلىرىدىن بولدىن اولگى اوچى آسيانى روسىنىڭ جىنۇب تەرەپلىرىدىن چىقۇپ بىر مۇھىم مەنچەم شىمالىغا سۇ بىرەلەر. آمور نەرى چىن ئىلكىتىدىن چىقۇپ روسىدا مەلۇكىتىدا اوخوتسكى ديڭزىغا سۇ بىرە. جىخون، سىخون نەرلىرى آرال كۆلىغا سۇ بىرەلەر.

## اھلەر

آسيانى روسىدىن سانالا تۇرغان اھلەرنىڭ مۇشۇرلىرى شىمالدا ناوايا زىملا تاقىم اھلەلىرى، شىرقىدا ساخالىن اھلىسىدىن.

## تاغلىر

آسيانى روسىنىڭ تاغلىرى بىر كۆپ بولدىن بولدىن غەربىدا

اورال؛ جنوبندە آلتاي، صايانسق طاغلرى بار شرق شماليدە يابلونووى، ستانووى طاغلرى بهرەنك بوغازندن شرق برونينە قدر اوزانادر. قامچاتقا يارم آطەسندە يىنار طاغلردە بار. ايڭ مشهورى قاليوچسكى وولقانى.

## روسىيە مەلكتىنىڭ احوال سىياسىدەسى

روسىيە مەلكتى بوتون روسىيەگە حاكم رومانف نسلندن بىر پادشاھنىڭ ادارەسندە مستقل پادشاھلىق ايدى. ۱۹۰۵ نچى يىلدە ۱۷ نچى اوكتابر مانيفىستى بىرلە ادارەسى مشروطە بولدى. روسىيە پادشاھنە ايمپىراتور ھەم (Царь چار) دىرلر. زور بولسون كچوك بولسون ھەر بىر مأمور چارنىڭ رضاسى موجدىچە اش قىلمىغە مجبور در.

## تقسيمات

روسىيە پادشاھلىغى ۷۷ گوبىرنا (ولايت) ۱۷ اوبلاستقە آيرلوب اداره قىلنە بو گوبىرنا (والىلر) يعنى گوبىرناطورلر ادارەسندە تاپشرادر. گوبىرناطورلر طورغان شەرلرگە گوبىرنانىڭ مركز ادارەسى دىرلر بو شەردە گوبىرناطوردن باشقە آر خىيەرى ھەم باشقە مأمورلر (تورەلر) حاكمردە طورالر.

گوبىرنا لرنىڭ كوبسى مركز ادارەلرنىڭ اسمى ايلە آنالادر. قزان گوبىرناسى، اورىنبورغ گوبىرناسى كىبى. بعضىلرى دە باشقە اسم بىرلە آنالادر. تاورىچسكى گوبىرنا كىبى مركز ادارەسى سىمفىر و پول شەرىدر.



هر بر گو بیرنا اویازار (قضالر) غه اویازار دخی استانلر غه،  
 وولسلر غه (ناحیهلر گه) وولسلر دخی اوللر غه بولنوب اسپراونیکلر  
 استانلر وولسنویلر برله اداره قیلنهدر.

روسیه مملکتی موقعی اعتباری ایله دخی بر نیچه گه بولنمشدر:  
 (۱) اصلر روسیه قطعہسی، (۲) فینلانده دوقه لغی، (۳) پولشیا  
 یعنی لهستان، (۴) دون قزاقلری مملکتی آوروپای روسیده،  
 (۵) کافکازییه، (۶) ماورای بحر جزر، (۷) آسیای وسطی مستملکاتی،  
 (۸) سیبیر یا قطعہسی آسیای روسی ده کائندر.

## آوروپای روسینک مشهور شهرلری

سانکت پیتر بورغ. — عموم روسیه نك پایتختی اولوب  
 فینلانده کور فزی قربنده نیوانهری اورطه سنده بر میلیونغه قریب  
 نفوسلی بر زور شهردر.

هلسینگفورس فینلانده بیوک دوقه لغینک مرکز ادارهسی، آرخانغل  
 بحر ابیض ساحلنده اهمیتلی بر اسکلهدر (ریغا) اوز اسمنده گی کورفز  
 ساحلندهدر. بو شهر آرقلی باشقه پادشاهلقلر غه بیک کوب ایگن کیتته.  
 (وارشاوا) لهستان قطعہ سینک مرکز ادارهسی، (اودهسا) (سواستاپول)  
 بحر سیاه ساحلنده؛ (سیمفیر وپول)، (باغچه سرای) قریم شبه جزیره.  
 سینک داخلنده؛ (کییف) دینه پر نهری اوستنده جنوبی روسیه نك  
 مشهور شهرلرندندر.

موسقوا (مسکاو) روسیه نك ایکنچی بلده سیدر پیتر بورغدن  
 مقدم روسیه نك پایتختی ایدی.

نيرنى نووغورود، تولا، قزان، سيبير، صارا اوروپاي روسينك وسطنده مشهور شهرلردر.

استرخان بحر حزرگه ياقين وولغانهرى ساحلنده؛ اورينبورغ، اوفاشهرلىرى اورال طاغلىرى ايتەكلرنده مشهور شهرلردر.

اوفاده بر محكمه اسلاميه بار: برمفتى اوچ قاضى برله اداره قىلنه. اوروپاي روسينك شمال وشرق طرفلرنده ساكن اقوام اسلاميه گه امام بوله چق آدم امام بولورلق علمى بولغانون اثبات ايچون اوفاده قاضيلر حضورنده امتحان ويرمگه مجبوردر.

ناوو چيرقاسق دون نهري قربنده دون قزاقلىرىنىڭ مقر ادارهسىدر.

## آسياي روسينك مشهور شهرلىرى

سيبير ياده طوبولسقى، طومسقى، ايركوتسقى، ياكوتسقى، ولاديو استوق، اومسقى، تركستان، خوقند مشهور شهرلرننددر. طوبولسقى شهرى اوبى نهري ينه قوشلغان طوبول، ايچم ايرماقلىرىنىڭ قوشلغان يرلرنده قورلغان بر شهردر. طوبولسقى گوبيرناسينىڭ مركز ادارهسىدر.

طومسقى شهرى اوبى نهرينىڭ آياقلىرىدىن طوم صوى اوستنده اولوب شول اسمده گى گوبيرنانىڭ مركز ادارهسىدر. بو شهرده اوروپاي روسيدىن سيبير ياغە، سيبير يادن اوروپاغا يبرلگان مال ايچون دىپو (يعنى اسقلا) لربار.

ايركوتسقى سيبريانىڭ جنوب طرفنده بايكال كولنه ياقىن طاغلىق.

یرده ساتو آلو یولنده بر شهردر . بونده سیبریای شرقینک گنیرال  
گو بیرناطوری طوراً .

یا کوتسوق مرتفع بر محلدە لینا نهرینک آیاقلرنندن ویتیم ایرماغی  
اوستنده بر شهردر .

ولادیواستوق یاپونیا دیگزی ساحلنده اهمیتلی بر اسکلهدر .  
آسیای وسطی مستملکاتنده . — اورال اوز اسمنده گی نهر  
اوستنده بالق تجارتی برله مشهور بر شهردر . (تورغای) شهری  
تورغایسکی اوبلاستینک مرکز ادارهسی؛ (اومسوق) ایرتش نهری  
اوستنده آقمولینسوق اوبلاستینک مرکز ادارهسی ، سیمپولاتینسوق  
بو شهرده قرغزلر ایله تجارت ایچون میناوی دوور بار .

تاشکند ، سمرقند ، ترکستان ، خوقند ایسکی خانلردن قالغان  
مشهور شهرلرندندر . خوقند شهری ایسکیدن خوقند خانلغینک  
مقر ادارهسی ایدی .

تیفلیس شهری کافکازیه قطعە سینک مرکز عمومیسی و روسیه نک  
آسیاده ایک برنچی بلده سیدر . داخلده (کوتایس) استرخان دیگزی  
ساحلنده باکو ، قاره دیگزی ساحلنده باتوم کافکازیه نک اهمیتلی شهرلرندندر .

## آفریقا

دنیا نک اوچنچی قسیمی آفریقادر . آفریقا قطعەسی اوروپانک  
جنوبینده توشه .

بو قطعە اوروپادن بحر سفید ، سبتە بوغازی؛ آسیادن سویش  
قنالی ، شاب دیگزی ، باب المندب بوغازی واسطه سیله ایرلمشدر .

بو قطعەنىڭ غەربىدە بىر مۇھىت ئاتلانى، شەرق جەنۇبىدە بىر مۇھىت ھىندى اولوب سواحلى تىڭز يەنى زور كورۇقلىرى شەبە جىزىرەلىرى يوقىدۇر.

آفرىقا قطعەسى بەش قطعە ئاسىندە زور لىقەدە اوچىنىدۇر. زور لىقى ئورۇپانىڭ اوچىنىدۇر. زور لىغىنە قاراغاندە خەلقى بىك آزدۇر. بو قطعەدە بىك سىلسىلەلەر مشهور طاغىلر يوقىدۇر. ساحلىگە ياقىن يىرلىرى بىر آز طاغلىق اولوب باشقە يىرلىرى بىك زور قوملىق صحرالردىن عبارتدۇر. دىنانىڭ بىك قورقنىچ واىك اسسى يىرلىرى آفرىقادەدۇر.

آفرىقادە زور نەرلەر دىخى كىوب يوقىدۇر. بىك مشهورى واىك اھمىتلىسى نىل مېارىككۇر. بۇ نەر ۳۵۰۰ چاقىرم طولىدە اولوب بىر سفىد كە سو بىرەدۇر. آفرىقانىڭ مېنت، مھسولدار يىرى نىل مېارىك ساحلىدۇر.

## آمرىقا

دىنانىڭ دورتىنچى قىسمى آمرىقادۇر زور لىقە بىككىنچى دەردەدۇر. فقط آتەللىرى مېارىككۇر ايتلىسە آسىادىن دە زور دۇر. بو قطعە اوللىرى مەلوم دىگىل ايدى خرىستوفى قولومب اسىندە بىر كىشى ۱۴۹۲ نچى يىلدە بو قطعەنى تابدى. آمرىقا قطعەسى ئورۇپا ايلە آفرىقانىڭ غەربىدە آسىا، ئوسترالىا قطعەلرىنىڭ شەرقىدەدۇر. شىمالا بىر مۇھىت مېارىككۇر شىمالى شەرقا بىر مۇھىت ئاتلانى غەربا بىر مۇھىت كىبىر ايلە مەنۇر قطعەلردىن ايرلىشىدۇر.

آمرىقا قطعەسى بىككى زور پارچەدىن مەركىدۇر. بو پارچەلەر

(پاناما) اسمندە بربر زح ایلە توتاشادر . پاناما برزخینک شمال طرفینە آمریقای شمالی جنوب طرفینە آمریقای جنوبی دیرلر . آمریقای جنوبی نك سواحلی تیگزلك آمریقای شمالینك سواحلی کرشلی چغشلیدر . بحر محیط منجمد شمالیدن بافن ، هودسون ؛ بحر محیط آتلاسیدن آنتیل دیکزلری سن لوران ، میکسیقا ، کالیفورنیا کورفلری حاصل بولادر . بو قطعە نك غرب ساحلی طاغلق باشقە یرلری تیگزلكدر . آمریقای شمالیدە میسیسیپی آمریقای جنوبیدە آمازون نهرلری باردز . میسیسیپی نهری ۶۵۰۰ چاقرم اوزونلغندەدر . دنیانك ایك اوزون نهری بودر .

## آوسترالیا و یاخود اوقیانوسیه

کره ارضنك قاره قسمنك ، بشنچی پارچهسی وایك صوگره طابلقانی آوسترالیا قطعە سیدر . بو قطعە محیط هندی ایلە محیط کبیرگه تارالمش آسیانك جنوب طرفندە آمریقای جنوبی ایلە آفریقا آراسندە بولغان اطه لردن عبارتدر .

نفس آوسترالیا ، سوماترا ، جاوا ، بورنئو ، جزیره لری ایلە فیلیپین جزایر مجتمعهسی مشهور قسملرننددر .

## ممالک اسلامیة

اسلام دینی عربستان شبه جزیره سندە مکة مکرمه شهرندە ظهور ایتوب آسیا قطعە سینك غرب ، جنوب ، وسط طرفلری آفریقا قطعە سینك شمال و شرق جهتلری آوروپانك شرق و جنوب جهتلری آرزمانه

دين اسلام ايله مشرف بولوب آقرن آقرن دنيا نك هر طرفنه  
اسلاميت طارالادر.

حاضرده حكمدارى مسلمان بولغان حكومتلر آور پاده عثمانلى  
حكومتى آسياده ايران، افغانستان، بلوچستان، بخارا، خيوه،  
خانلقلى جهور حكومتى، مسقط اماملى، آفريقاده مصر، فاس،  
زنكيبار؛ آوستراليا ده آچه، بورنه او، حكومتلر يدر.  
تحت اداره لرنده مسلمان كوب بولغان حكومتلر انگلتره،  
روسيه، فرانسيه، چين حكومتلر يدر.

صوڭ

